

2024

# Monitor Levensmiddelenindustrie



# INHOUD

Voorwoord ..... 3

Landschap van de Nederlandse levensmiddelenindustrie ..... 4

## 1 KERNINDICATOREN

1.1	Productiewaarde Nederlandse levensmiddelenindustrie gestegen	6
1.2	De Europese productiewaarde van de levensmiddelenindustrie	7
1.3	Groei van aantal kleine bedrijven zet door in 2024	8
1.4	Toegevoegde waarde, bedrijfsopbrengsten en werkgelegenheid gestegen	9
1.5	Grote verschillen in ontwikkeling arbeidsproductiviteit	11
1.6	Aantal openstaande vacatures in 2024 gedaald	12
1.7	De absolute CO <sub>2</sub> -uitstoot daalt	13
1.8	Verdeling productiewaarde naar deelsector levensmiddelensector	14

## 2 KOSTENONTWIKKELING

2.1	De kosten van intermediair verbruik stabiliseren	16
2.2	Stijging energiekosten en -belasting in 2022	17
2.3	Personeels- en overige bedrijfskosten gestegen	18
2.4	Nederlandse personeelskosten behoren tot de hoogste in Europa	10
2.5	Hogere investeringen in R&D in 2022	20
2.6	Kostprijzen in levensmiddelenindustrie dalen of stabiliseren sinds 2022	21
2.7	Consumentenprijzen: Nederlandse huishoudens duurder uit	23
2.8	Nederlandse consumentenprijzen voor (bewerkte) voedingsmiddelen stegen iets sterker dan gemiddeld vergeleken met Europese landen	24

2.9	Nederlandse (bewerkte) voedingsmiddelen zijn voordelig in Europees perspectief	25
2.10	Nederlandse prijzen voor niet-alcoholische dranken, vlees, oliën en vetten hoger dan gemiddeld in Europa	26

## 3 CONCURRENTIEPOSITIE

3.1	Het Nederlandse exportsaldo neemt toe	28
3.2	Export naar buurlanden blijft het omvangrijkst	29
3.3	Belangrijkste importproducten: groenten en fruit, graan(producten) en koffie en thee	31
3.4	Belangrijkste exportproducten: groenten en fruit, vlees- en zuivelproducten	33

## 4 ECONOMISCH BELANG

4.1	Input-outputanalyse	36
4.2	Een stabiele factor voor de Nederlandse economie	37
4.3	Voor veel sectoren van wezenlijk belang	38
4.4	Sterke stijging totale werkgelegenheid	39
4.5	Bijna 60 procent van (on)bewerkte landbouwproducten uit buitenland	40

Glossarium en verantwoording ..... 42

# VOORWOORD



## SECTOR BLIJFT INNOVATIEKRACHT INZETTEN VOOR DUURZAAMHEID, GEZONDHEID EN BETAALBAARHEID

De voedingssector is traditioneel een sterke sector van de Nederlandse economie. Geopolitieke spanningen, klimaatverandering, beschikbaarheid van grondstoffen en vergrijzing van de bevolking zorgen voor verandering van ons agrofoodstelsel. De stevige inflatie van de afgelopen jaren is enigszins tot rust gekomen. Er zijn echter nog steeds veel onzekerheden. Onder andere over grondstofkosten, arbeid, energiezekerheid en beschikbaarheid van water. Dit zorgt ervoor dat prijsstijgingen naar verwachting voorlopig zullen blijven.

De druk op de koopkracht van consumenten blijft voor voedingsmiddelenfabrikanten een belangrijke factor om rekening mee te houden. Waar we uit moeten gaan van een realiteit dat voedingsmiddelen duurder zijn en blijven dan een aantal jaar geleden, zijn de kosten voor een gemiddeld boodschappenmandje in Nederland lager dan het EU-gemiddelde.

We zien de inflatie overal terug in gestegen prijzen en kosten. Tegelijkertijd is de stijging van de productiewaarde met 3,3 procent ongeveer de helft van het jaarlijks gemiddelde tussen 2011-2023 en daalde het afzetvolume met 2,3 procent. De energiekosten piekten in 2022 en daarbovenop betaalde de sector dat jaar 110 procent meer dan in 2011 aan energiebelastingen.

Het huidige ondernemersklimaat kenmerkt zich door complexe wet- en regelgeving, stijgende loonkosten, en de toenemende onzekerheden. Energie- en verbruiksbelastingen verhogen de druk op prijzen en tonen het belang van een gelijk speelveld met de landen om ons heen.

Het vinden en behouden van (technisch) personeel is niet evident en de arbeidsproductiviteit toont grote verschillen tussen deelsectoren.

Bedrijven zoeken een balans tussen investeringen in duurzaamheid, productinnovaties en preventie enerzijds en verkoopprijzen die voor de hele keten houdbaar én realistisch zijn. Het vraagt innovatiekracht van ondernemers om binnen de kaders van wet- en regelgeving te investeren in hun productiviteit. Samen met alle partners in de keten zullen we ervoor moeten zorgen dat er een duurzame bodem gevonden wordt in onze inspanningen om de boodschappen betaalbaar te houden.

Omgaan met de onzekerheden, binnen het complexe speelveld van deze tijd betekent slim omgaan met risico's en meer ruimte voor innoverend ondernemerschap. Geef de sector ook die ruimte om de innovatiekracht en productiviteit zo optimaal mogelijk in te kunnen blijven zetten met oog voor duurzaamheid, gezondheid en betaalbaarheid.

Oktober, 2024

**Cees-Jan Adema**

*Directeur FNLI*



# LANDSCHAP VAN DE NEDERLANDSE LEVENSMIDDELENINDUSTRIE

VERANDERINGEN IN 2023 TEN OPZICHTE VAN 2022

TOEGEVOEGDE WAARDE\*  
**21,3 miljard €**

+39%

+3,3%

PRODUCTIEWAARDE\*  
**114,4 miljard €**

AANTAL BEDRIJVEN\*\*

**9.155**

Absolute waarde

+8,3%

WERKGELEGENHEID  
(DIRECT)\*

**163.000**

Absolute waarde

+7%

EXPORT  
**67,2 miljard €**

+27%

IMPORT  
**42,4 miljard €**

+35,1%

+15,1%

HANDELSBALANS  
**24,8 miljard €**

\*Voor deze indicatoren zijn alleen voorlopige cijfers voor 2023 bekend.

\*\*Verandering in 2023 ten opzichte van 2022

Voor gebruikte definities wordt verwezen het glossarium aan het einde van deze monitor.

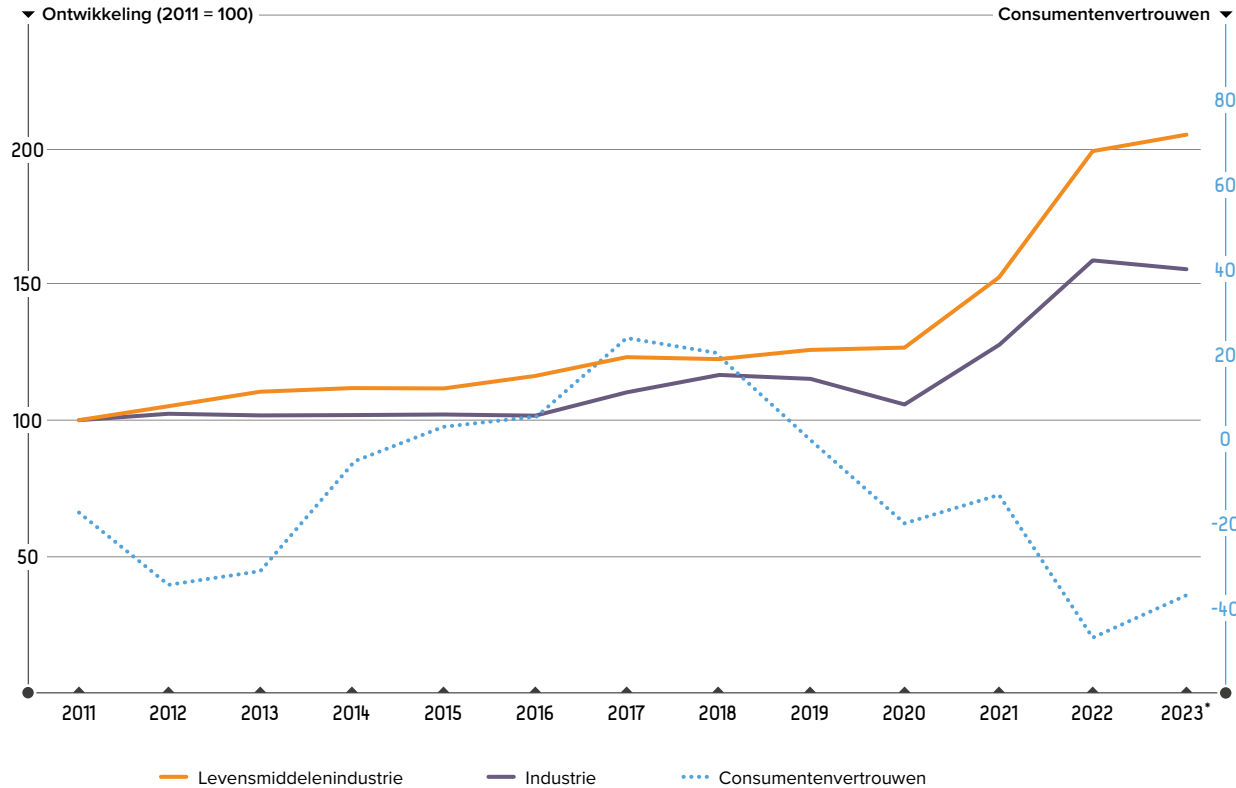


# Kernindicatoren

1.1

## Productiewaarde van de Nederlandse levensmiddelenindustrie gestegen<sup>1</sup>

**Figuur 1:**  
Ontwikkeling productiewaarde basisprijzen en consumentenvertrouwen



\* Voor 2023 zijn voorlopige cijfers bekend.

Bron: CBS; 'Productie- en inkomenscomponenten bbp' en 'consumentenvertrouwen'

<sup>1</sup> In 2024 heeft CBS Statline de nationale rekeningen gereviseerd. Dat kan ertoe leiden dat cijfers uit voorgaande jaren een kleine afwijking vertonen ten opzichte van eerdere edities van deze monitor.

<sup>2</sup> De chemie en machine-industrie completeren de top 3.

- In 2023 bedroeg de productiewaarde van de Nederlandse levensmiddelenindustrie 114,4 miljard euro. Met bijna een vijfde van de totale Nederlandse industriële productiewaarde, is de levensmiddelenindustrie de grootste deelsector binnen de industriële sector.<sup>2</sup>

- De productiewaarde steeg 3,3 procent ten opzichte van 2022 voor de levensmiddelenindustrie. Dat was een minder sterke stijging dan gemiddeld: in de periode 2011 tot en met 2023 groeide de productiewaarde jaarlijks met gemiddeld 6,2 procent. Het afzetvolume nam in dezelfde periode met 2,3 procent af. Voor de drankenindustrie nam de productiewaarde toe met 5,6 procent en daalde het afzetvolume met 3,5 procent.

- De productiewaarde van de gehele industriële sector bedroeg 461 miljard euro in 2023. Dat was een daling van 1,8 procent ten opzichte van 2022. Vanaf 2011 steeg de productiewaarde in de industriële sector jaarlijks gemiddeld met 3,8 procent, maar daalde in 2023.

- De levensmiddelenindustrie liet daarentegen een stijging van de productiewaarde zien in 2023, en kende een sterkere jaarlijkse groei tussen 2011 en 2023.

- De consument was positiever gestemd in 2023. Het consumentenvertrouwen steeg van -47 in 2022 naar -38 in 2023. In het tweede kwartaal van 2024 steeg het consumentenvertrouwen tot -23.



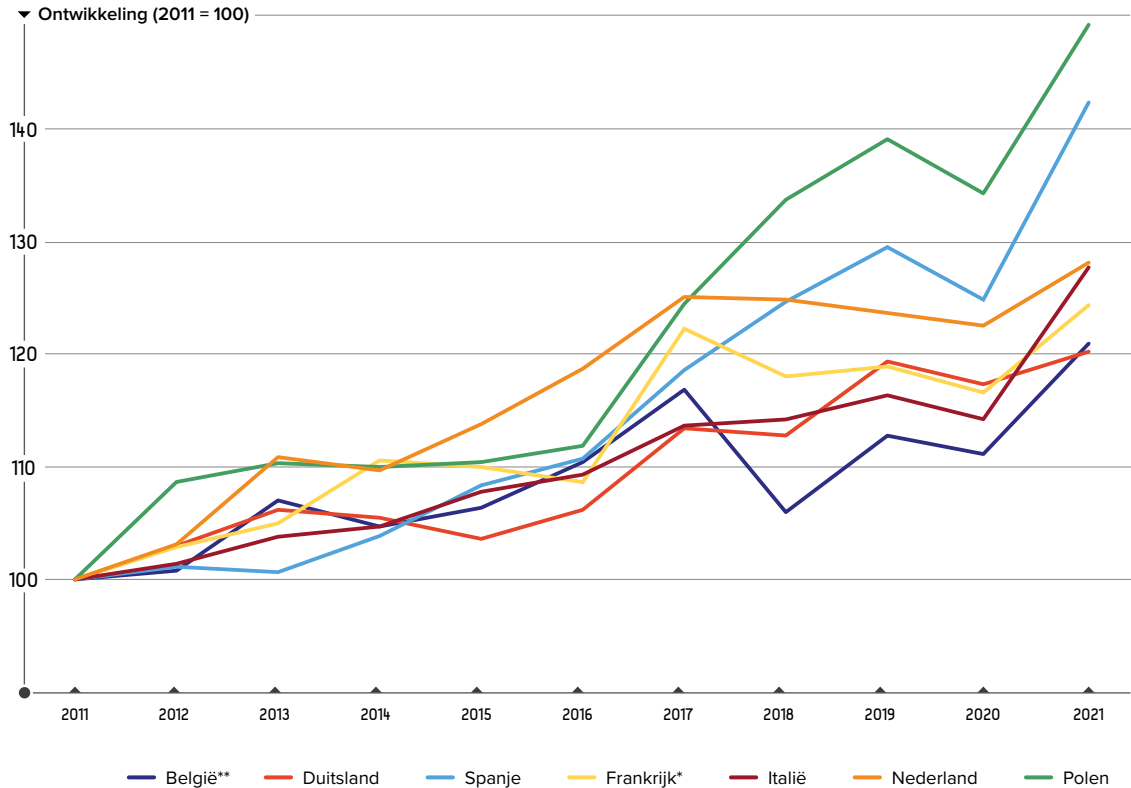
1.2

## De Europese productiewaarde van de levensmiddelenindustrie (cijfers 2021)<sup>3</sup>

De Europese cijfers over de productiewaarde in 2022 en 2023 waren op het moment van publiceren niet beschikbaar.

**Figuur 2:**

Ontwikkeling in internationale productiewaarde



\* Voor 2018 zijn de cijfers van Frankrijk geïnterpoleerd.

\*\* Voor 2021 zijn de cijfers van België geïnterpoleerd.

Bron: Eurostat: 'production value'

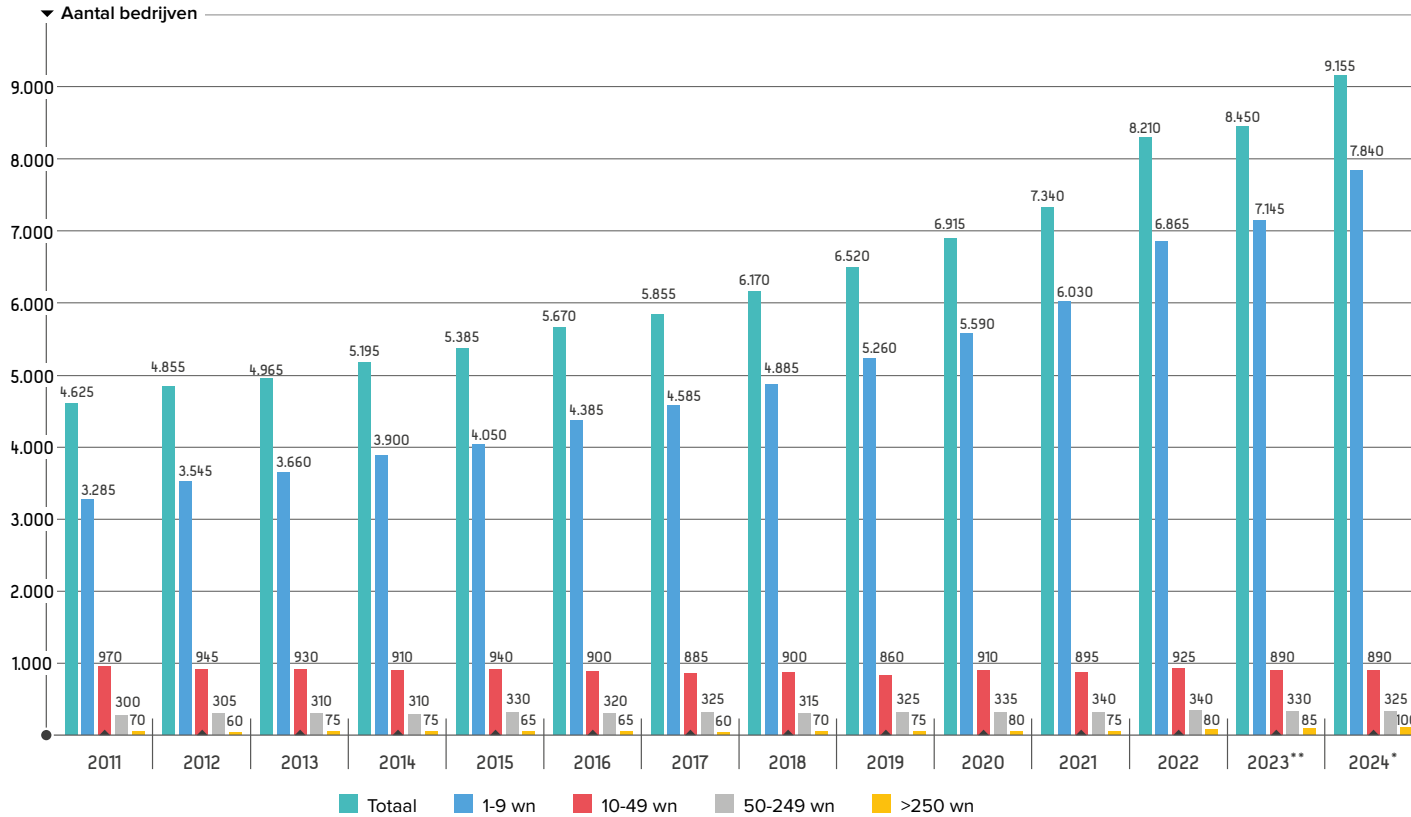
- Om de ontwikkeling van de Nederlandse levensmiddelenindustrie in perspectief te plaatsen, wordt de Nederlandse productiewaarde vergeleken met die van andere Europese landen. In Spanje (13,8 procent), Italië (11,4 procent), Polen (10,9 procent), België (8,5 procent), Frankrijk (6,5 procent) en Duitsland (2,6 procent) steeg de productiewaarde. In Nederland steeg de productiewaarde ditzelfde jaar met 4,4 procent. In alle vergeleken landen was in 2020 nog sprake van een dip.
- Ten opzichte van 2011 is de productiewaarde in elk van de vergeleken landen hoger in 2021. De toename in deze periode was het hoogst in Polen (jaarlijks gemiddeld 4,1 procent), gevolgd door Spanje (3,6 procent), Nederland en Italië (beide met 2,5 procent), Frankrijk (2,2 procent) en België en Duitsland (beide 1,9 procent).

<sup>3</sup> De cijfers in paragraaf 1.2 zijn opgenomen om een internationale vergelijking van de productiewaarde te kunnen maken. Let op: deze statistieken lopen twee jaar achter.

1.3

### Groei van het aantal kleine bedrijven zet door in 2024

**Figuur 3:**  
Aantal bedrijven in de levensmiddelenindustrie (2011-2024)



\* Cijfers van 2023 en 2024 zijn voorlopig.  
Bron: CBS; 'Vestiging van bedrijven', cijfermatige bewerking Decisio

<sup>4</sup> Hier wordt het aantal bedrijven geteld, ongeacht het aantal vestigingen dat een bedrijf kan hebben.

- In 2024 steeg het totaal aantal bedrijven in de levensmiddelenindustrie ten opzichte van 2023 met 8,3 procent naar 9.155 bedrijven.<sup>4</sup> Daarmee was de groei in 2024 sterker dan de gemiddelde jaarlijkse groei tussen 2011 en 2024. In de periode 2011-2024 groeide het totaal aantal bedrijven met 98 procent.
- De trend van het groeiend aantal micro bedrijven (< 10 werknemers) zette door in 2024 (9,7 procent) en was sterker dan de gemiddelde jaarlijkse groei van 6,9 procent sinds 2011. Het aantal microbedrijven is sindsdien ruim verdubbeld: van 3.285 in 2011 tot 7.840 in 2024. Het aandeel kleine bedrijven is daardoor tussen 2011 en 2024 gegroeid van 71 naar 86 procent.
- Het aantal bedrijven met een personeelsbestand van 10 tot 250 werknemers kromp in 2024 van 1.270 naar 1.215. De daling vond met name plaats binnen de klasse 10 tot 49 werknemers: van 970 in 2011 naar 890 in 2024. Het aantal bedrijven met 50 tot 249 werknemers steeg in dezelfde periode van 300 naar 325.
- In 2024 steeg het aantal grote bedrijven (>250 werknemers) van 85 naar 100: een groei van 18 procent. Het is aannemelijk dat deze groei komt uit de groep bedrijven met 50 tot 249 medewerkers.

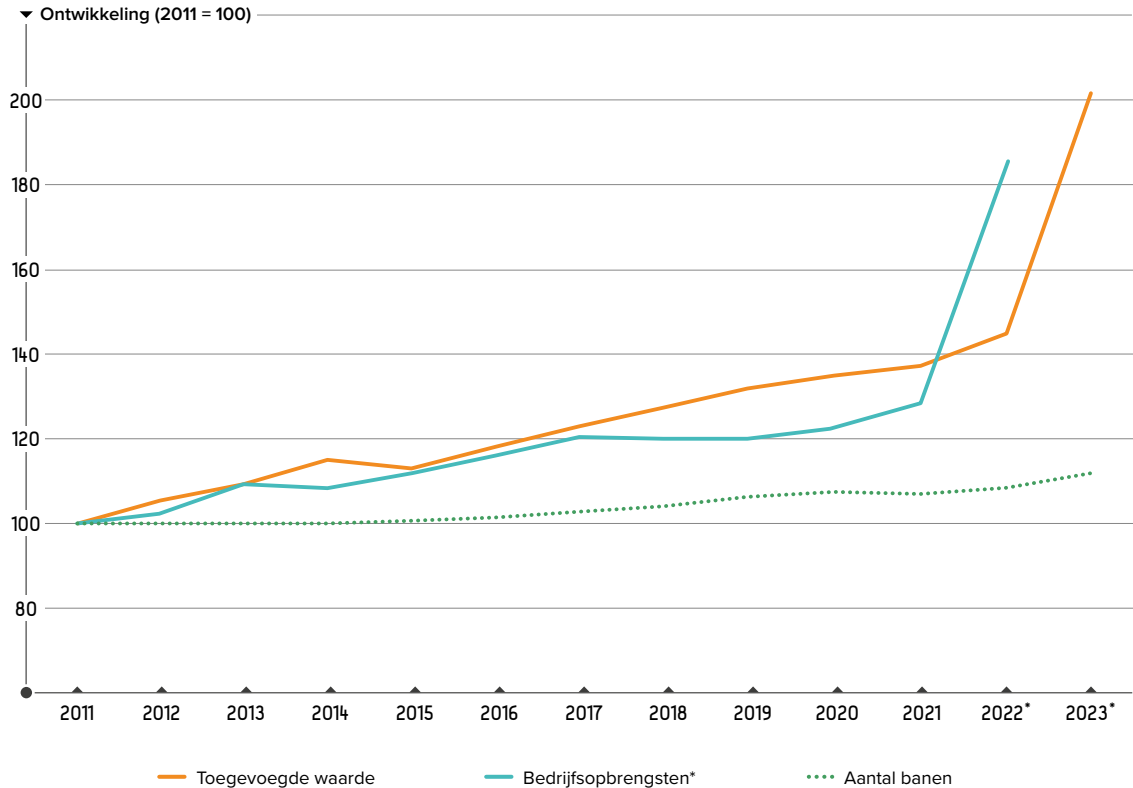


## 1.4

## Toegevoegde waarde, bedrijfsopbrengsten en werkgelegenheid zijn gestegen<sup>5</sup>

### Figuur 4:

Ontwikkeling in bedrijfsopbrengsten, bruto toegevoegde waarde (tegen basisprijzen) en aantal banen



\* Voor 2023 zijn geen bedrijfsopbrengsten beschikbaar.

\*\* Het betreft voorlopige cijfers voor toegevoegde waarde in 2023.

\*\*\* Het betreft voorlopige cijfers voor aantal banen in 2022 en 2023.

Bron: CBS, cijfermatige bewerking Decisio

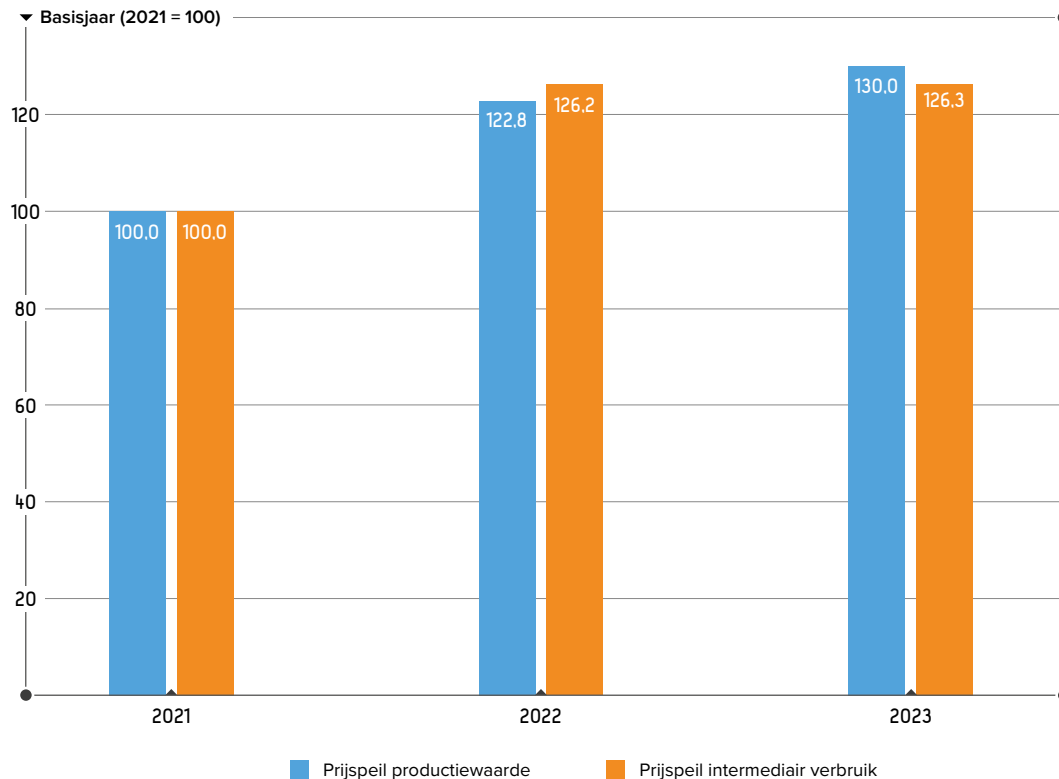
- De bruto toegevoegde waarde in de Nederlandse levensmiddelenindustrie steeg met 39 procent tot 21,3 miljard euro in 2023. Deze stijging was groter dan de gemiddelde jaarlijkse stijging van 6 procent vanaf 2011.<sup>6</sup>
- Tussen 2022 en 2023 groeide de productiewaarde met 3,3 procent (zie hoofdstuk 1.1) en daalden de kosten voor intermediaire verbruik met 2,4 procent (zie hoofdstuk 2.1). Dit leidde tot een relatief sterke stijging van de toegevoegde waarde.
- Het aantal banen in de levens- én genotsmiddelenindustrie nam licht toe met 5 duizend in 2023: in totaal gaat het om 163 duizend banen.<sup>7</sup>

<sup>5</sup> In 2024 heeft CBS Statline de nationale rekeningen gereviseerd. Dat kan ertoe leiden dat cijfers uit voorgaande jaren een kleine afwijking vertonen ten opzichte van eerdere edities van deze monitor.

<sup>6</sup> Navraag bij het CBS over deze grote stijging wijst uit dat terwijl de prijsindex voor productie steeg met 5,9%, en die van het intermediair verbruik slechts met 0,1%. Het verschil zat met name in de fors gedaalde energieprijzen, met name aardgas. De ruilvoet verbeterde daardoor aanzienlijk. Qua volume laten zijn zowel de productiewaarde als bruto toegevoegde waarde met zo'n 2,5% gedaald.

<sup>7</sup> Het CBS levert voor het aantal banen geen uitsplitsing naar de voedings-, dranken- en tabakssector.

**Figuur 5:**  
Prijspeilontwikkeling in de levensmiddelen- en drankenindustrie ten opzichte van basisjaar 2021 = 100



Bron: CBS, cijfermatige bewerking Decisio

- Tussen 2022 en 2023 stegen de productieprijsen en bleven de prijzen voor intermediair verbruik nagenoeg gelijk. Het jaar ervoor (tussen 2021 en 2022) stegen de prijzen voor intermediair kosten juist sterker dan de productieprijsen in de levensmiddelenindustrie. De ontwikkeling van de productieprijsen lijkt dus achter te lopen op de prijzen voor intermediair verbruik.
- Tussen 2021 en 2023 stegen de productieprijsen met 30 procent in de levensmiddelenindustrie. De prijzen voor intermediair verbruik stegen in deze periode met 26,3 procent. Over twee jaar gezien zijn de productieprijsen dus iets sterker gestegen dan de prijzen voor intermediair verbruik.
- De bedrijfsopbrengsten uit verkoop van producten steeg met 43,3 procent tot 116,9 miljard euro in 2022. Sinds 2011 stegen de bedrijfsopbrengsten jaarlijks gemiddeld met 5,7 procent.

<sup>7</sup> Het CBS levert voor het aantal banen geen uitsplitsing naar de voedings-, dranken- en tabakssector.

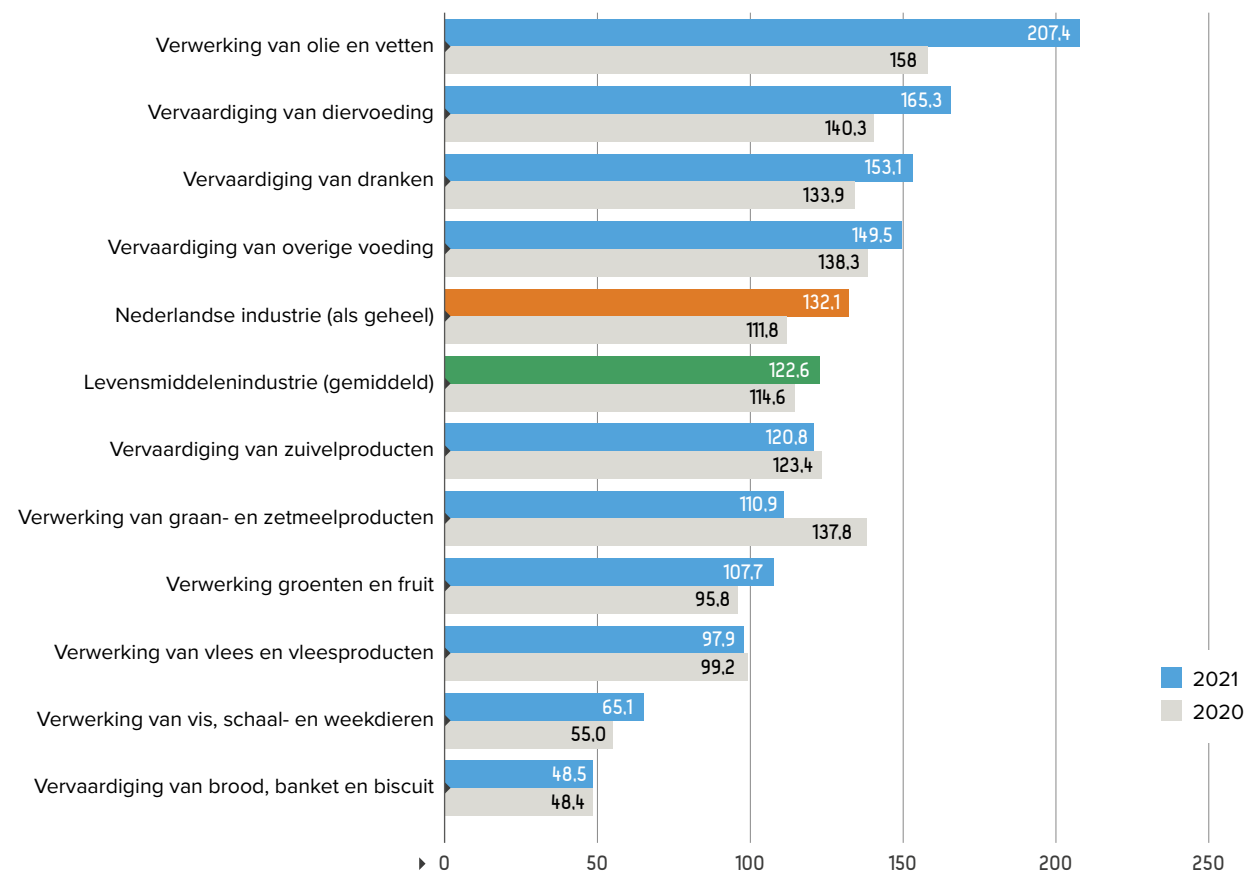


1.5

## Grote verschillen in ontwikkeling arbeidsproductiviteit

**Figuur 6:**

Bruto toegevoegde waarde per werknemer in 2020 en 2021



Bron: Eurostat; 'Gross value added per employee', cijfermatige bewerking Decisio

- De arbeidsproductiviteit is de gemiddelde toegevoegde waarde per werknemer per jaar. De arbeidsproductiviteit in de Nederlandse levensmiddelenindustrie steeg in 2021 met 7,0 procent tot 122,6 duizend euro per werknemer. De stijging in 2021 was sterker voor de Nederlandse industrie als geheel, waar de arbeidsproductiviteit steeg met 18,2 procent naar 132,1 duizend euro per werknemer.
- In het algemeen nam de arbeidsproductiviteit in de deelsectoren van de levensmiddelenindustrie toe. Onderling waren er verschillen: afname van de arbeidsproductiviteit was te zien in de verwerking van graan- en zetmeelproducten (-19,5 procent), de verwerking van zuivelproducten (-2,1 procent) en verwerking van vlees en vleesproducten (-1,3 procent). De arbeidsproductiviteit steeg in de verwerking van olie en vetten (+31,2 procent), verwerking van vis, schaal- en weekdieren (+18,3 procent), vervaardiging van diervoeding (+17,8 procent), verwerking groenten en fruit (+12,4 procent), vervaardiging van overige voeding (+8,1 procent) en vervaardiging van brood, banket en biscuit (+0,1 procent).
- In de drankenindustrie steeg de arbeidsproductiviteit van 133,9 duizend naar 153,1 duizend euro per werknemer. Daarmee ligt de productiviteit boven het pre-coronaniveau van 151,7 duizend euro in 2019. De productiviteit in de drankensector steeg in 2021 met 14,4 procent ten opzichte van 2020.<sup>8</sup>

<sup>8</sup> Het CBS geeft aan dat de Europese tabel is gebaseerd op cijfers uit de productiestatistieken (toegevoegde waarde) en de polisadministratie (werkzame personen). De uitkomsten kunnen naast reële wijzigingen van jaar op jaar variëren door een andere steekproef, wijzigingen in het classificeren van eenheden of ander invulgedrag van bedrijven.

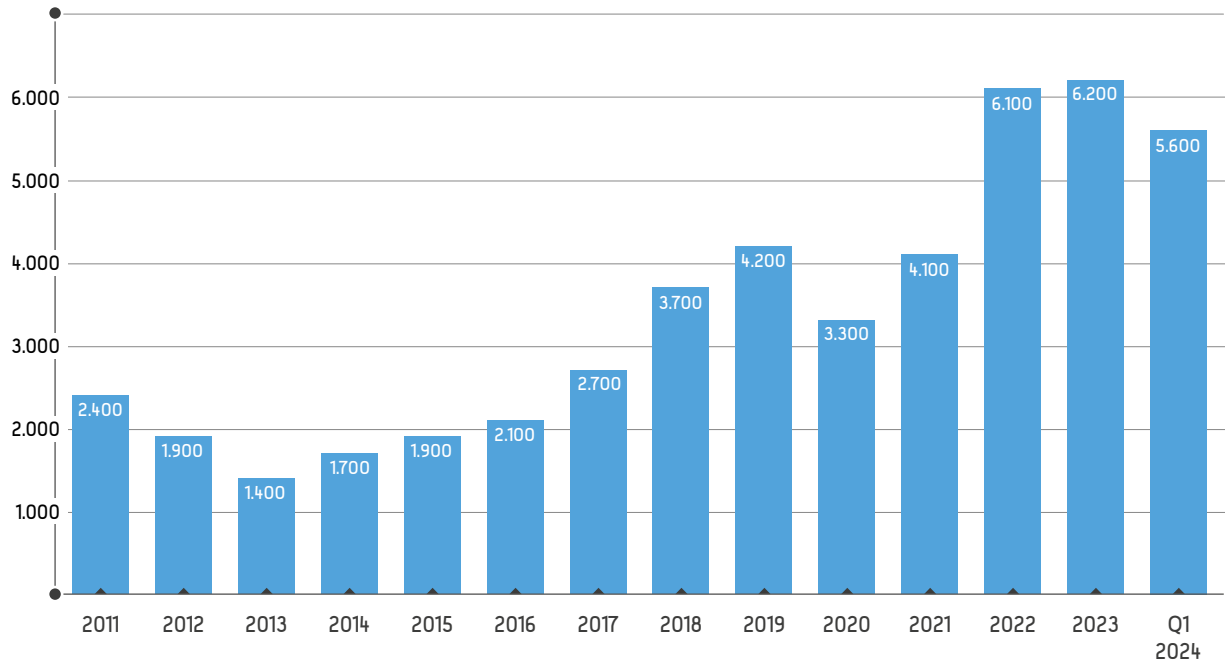


1.6

## Het aantal openstaande vacatures in 2024 gedaald ten opzichte van de twee jaren ervoor

**Figuur 7:**

Het aantal openstaande vacatures in de levensmiddelenindustrie



Bron: CBS; 'Vacatures', cijfermatige bewerking Decisio

<sup>9</sup> CPB (2023), Centraal Economisch Plan 2023.

<sup>10</sup> Deze CBS-statistiek is niet geregionaliseerd beschikbaar of voor de voedings-, dranken-, en tabakssector. In deze grafiek zijn daarom ook de vacatures van de tabakssector opgenomen.

- In het eerste kwartaal van 2024 daalde het aantal vacatures naar 5.600. Dat is een daling van 9,7 procent ten opzichte van het eerste kwartaal in 2023. Als de dalende trend doorzet, betekent dit dat de krapte op de arbeidsmarkt aan het afnemen is. Ondanks afkoeling van de werkgelegenheidsgroei, wordt verwacht dat de arbeidskrapte blijft in de komende jaren.<sup>9</sup>

- Het aantal openstaande vacatures steeg in 2023 met 1,6 procent naar 6.200 vacatures. Daarmee ligt het aantal vacatures ruim boven het niveau van voor corona (2019). Sinds 2013 steeg het aantal openstaande vacatures in de levensmiddelenindustrie met gemiddeld 16,0 procent per jaar.<sup>10</sup> Sinds 2019 daalde het aantal vacatures alleen in 2020 en 2024.

- Het aantal openstaande vacatures ten opzichte van de werkgelegenheid in de levensmiddelenindustrie was circa 2,6 procent in 2023.

- Het aantal openstaande vacatures in de gehele industriële sector steeg sterk sinds 2013 van 8,3 duizend naar 34,3 duizend. Ook in de gehele industrie daalde het aantal openstaande vacatures tussen 2022 en 2023, namelijk met 3,7 procent. In het eerste kwartaal van 2024 daalde het aantal openstaande vacatures nog met 2,0 procent naar 33,6 duizend. Dit is 3,4 procent minder dan een jaar eerder.

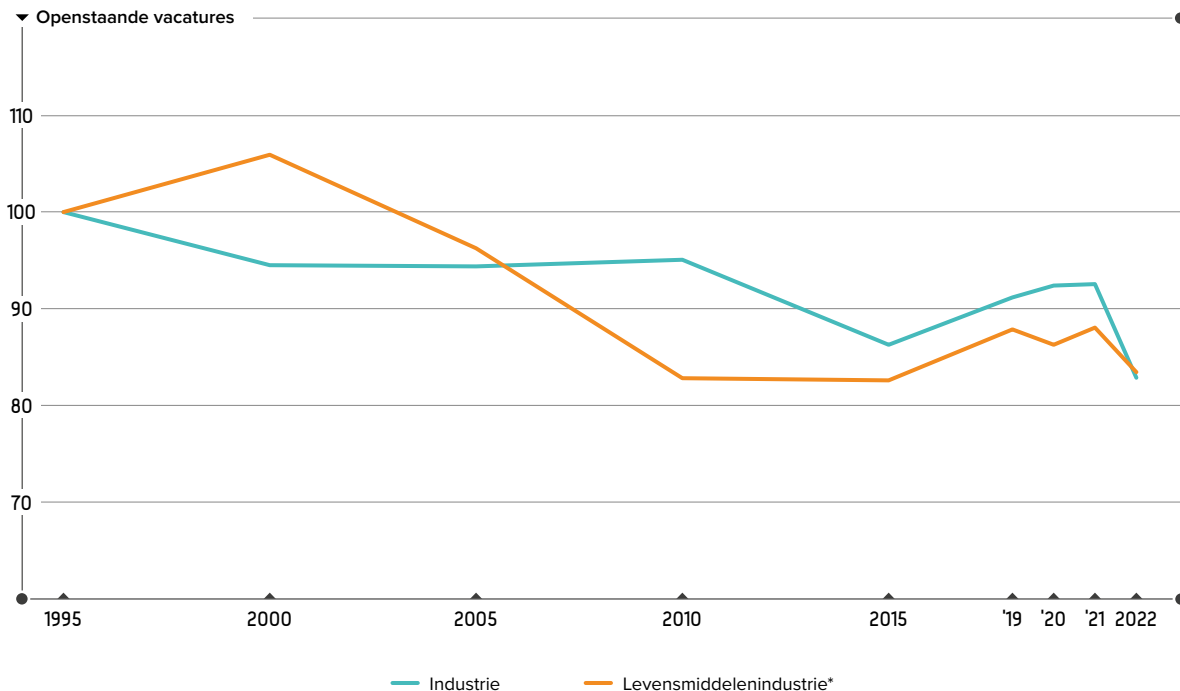
- Het aandeel openstaande vacatures in de levensmiddelenindustrie bedroeg 18,1 procent van het aantal openstaande vacatures in de gehele industriële sector in 2023.



1.7

## De absolute CO<sub>2</sub>-uitstoot daalt

**Figuur 8:**  
Ontwikkeling van CO<sub>2</sub>-uitstoot in absolute waarden



\* CO<sub>2</sub>-uitstoot van de voedings-, dranken- en tabaksindustrie.  
Bron: RIVM; 'Emissieregistratie'; cijfermatige bewerking Decisio.

<sup>11</sup> Er zijn meerdere manieren voor het bepalen van de emissies van broeikasgassen. De berekening van de broeikasgasuitstoot is berekend volgens de voorschriften die in het kader van het Kyoto-protocol zijn opgesteld door het IPCC (Intergovernmental Panel on Climate Change). De uitstoot van de internationale lucht- en zeevaart telt hierin niet mee, net zomin als de uitstoot uit biomassa en de opwek van elektriciteit in centrales. Wel neemt IPCC de uitstoot als gevolg van gasverbruik in een fabriek mee. Verder zijn dit enkel de emissies van CO<sub>2</sub> die feitelijk op Nederlands grondgebied plaatsgevonden.

- Na een stijging in 2021 daalde de CO<sub>2</sub>-uitstoot naar lucht (IPCC<sup>11</sup>) van de levensmiddelenindustrie in 2022 met 5,3 procent ten opzichte van 2021. Daarmee daalde de uitstoot van circa 3,7 miljard kilogram in 2021 naar circa 3,5 miljard kilogram in 2022. Hiermee was de CO<sub>2</sub>-uitstoot in de levensmiddelenindustrie in 2022 16,6 procent lager dan in 1995.
- De absolute omvang van de totale Nederlandse industriële uitstoot nam tussen 2021 en 2022 af met 10,4 procent. Daarmee daalde de uitstoot van circa 32 miljard kilogram in 2021 naar circa 28,5 miljard kilogram in 2022. In de periode van 1995 tot 2022 daalde de CO<sub>2</sub>-uitstoot van de gehele industrie met 17,0 procent.
- De CO<sub>2</sub>-uitstoot in de levensmiddelenindustrie (hier incl. de tabaksindustrie) was in 2022 verantwoordelijk voor 12,3 procent van de uitstoot in de totale industriële sector. In 2021 bedroeg dit 11,6 procent.

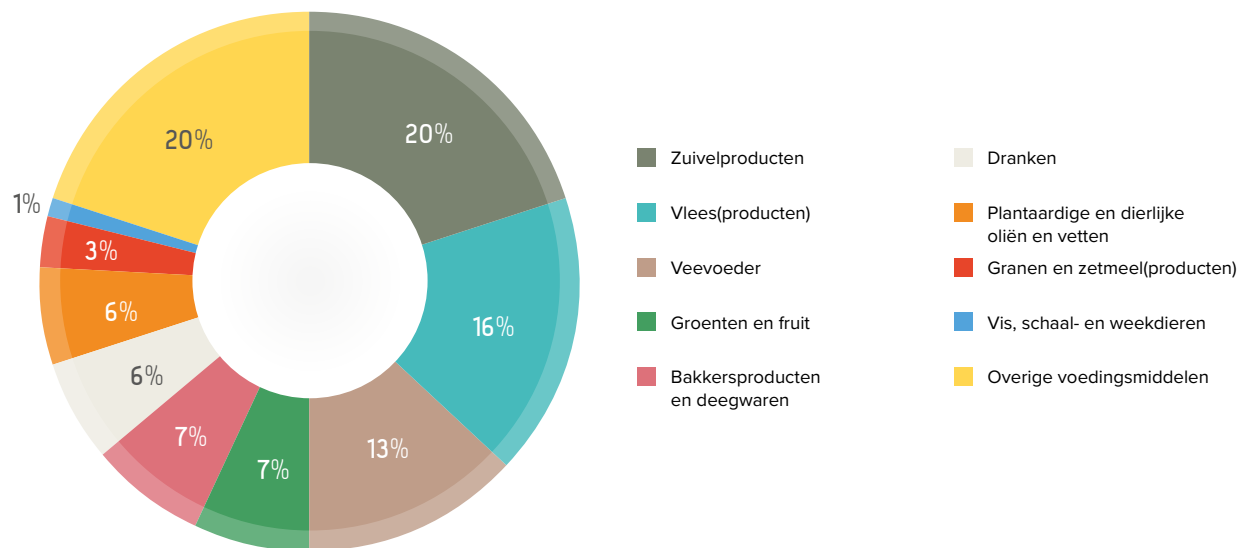




1.8

## Verdeling productiewaarde naar deelsector in levensmiddelensector

**Figuur 9:**  
Verdeling productiewaarde per deelsector in de levensmiddelenindustrie (2021)



Bron: Eurostat; 'production value – million euro'

- In 2021 waren de sectoren zuivelproducten, vlees(producten) en veevoeder goed voor bijna de helft van de totale productiewaarde in de levensmiddelenindustrie (49 procent).<sup>12</sup>
- De sectoren zuivelproducten (809 miljoen euro), veevoeder (670 miljoen euro) en plantaardige en dierlijke oliën en vetten (570 miljoen euro) groeiden in absolute zin het meest. In procentuele zin was de groei het sterkst in plantaardige en dierlijke oliën en vetten (14,8 procent) en vis, schaal en weekdieren (10,1 procent). Qua aandeel in de productiewaarde in de gehele levensmiddelenindustrie wonnen plantaardige en dierlijke oliën en vetten (+0,6 procentpunt), granen en zetmeel(producten) (+0,4 procentpunt) en zuivelproducten (+0,3 procentpunt) het meest aan terrein. Die groei leidde tot een krimp van het aandeel van vlees(producten) (-1,1 procentpunt) en groente en fruit (-0,3 procentpunt).
- Het aandeel van overige voedingsmiddelen op het totaal bedroeg circa 20 procent. Onder deze groep vallen onder andere de productie van suiker, thee en koffie, kant-en-klaarmaaltijden en specerijen en kruiden.

<sup>12</sup> De sectoren in figuur 9 zijn ingedeeld op basis van SBI-codes.



# 2



# Kostenontwikkeling

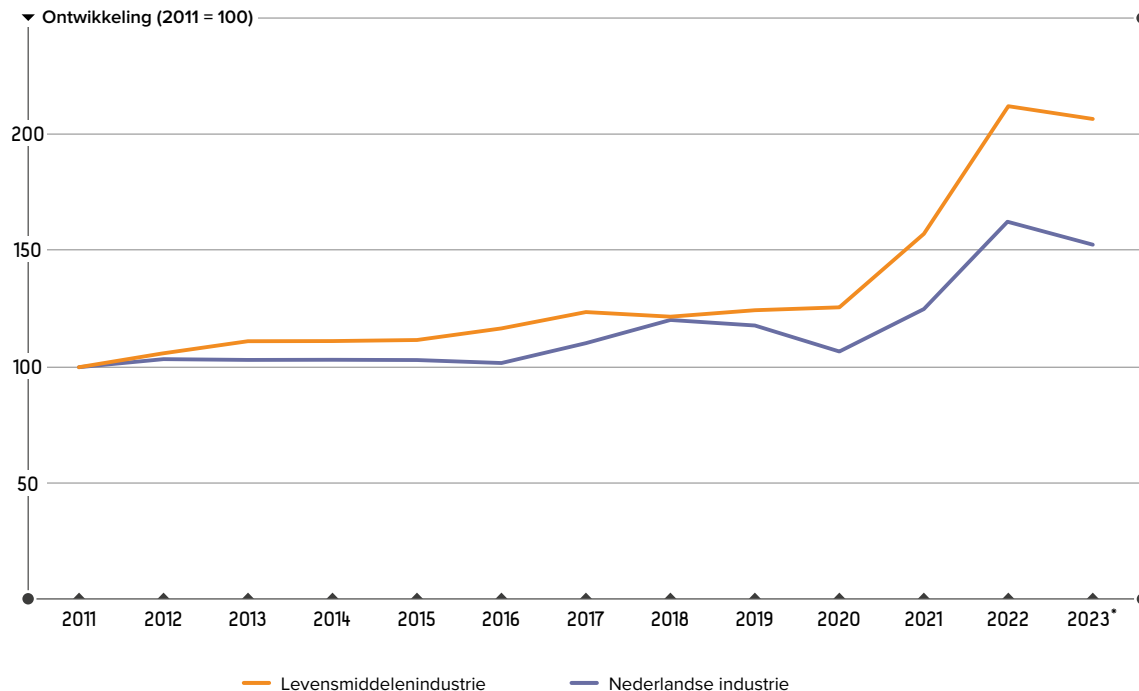


2.1

## De kosten van intermediair verbruik stabiliseren

**Figuur 10:**

Ontwikkeling van intermediaire kosten



\* Cijfers 2023 zijn voorlopig.

Bron: CBS; 'Nationale rekeningen', cijfermatige bewerking Decisio

- Het intermediair verbruik beslaat alle producten en diensten, zoals agrogrondstoffen, verpakkingsmaterialen en energie, die gebruikt worden in het productieproces, met uitzondering van de vaste activa (investeringsgoederen).
- Tussen 2020 en 2022 stegen de kosten voor het intermediair verbruik sterk. De stijging had te maken met de prijzen voor energie en voedselgrondstoffen. In 2023 daalden de prijzen voor intermediair verbruik.
- De kosten van het intermediair verbruik daalden in 2023 met 2,4 procent tot 93,1 miljard euro.
- In de gehele industriële sector daalden de kosten van het intermediair verbruik met 5,8 procent van 366,5 miljard in 2022 naar 345 miljard in 2023.

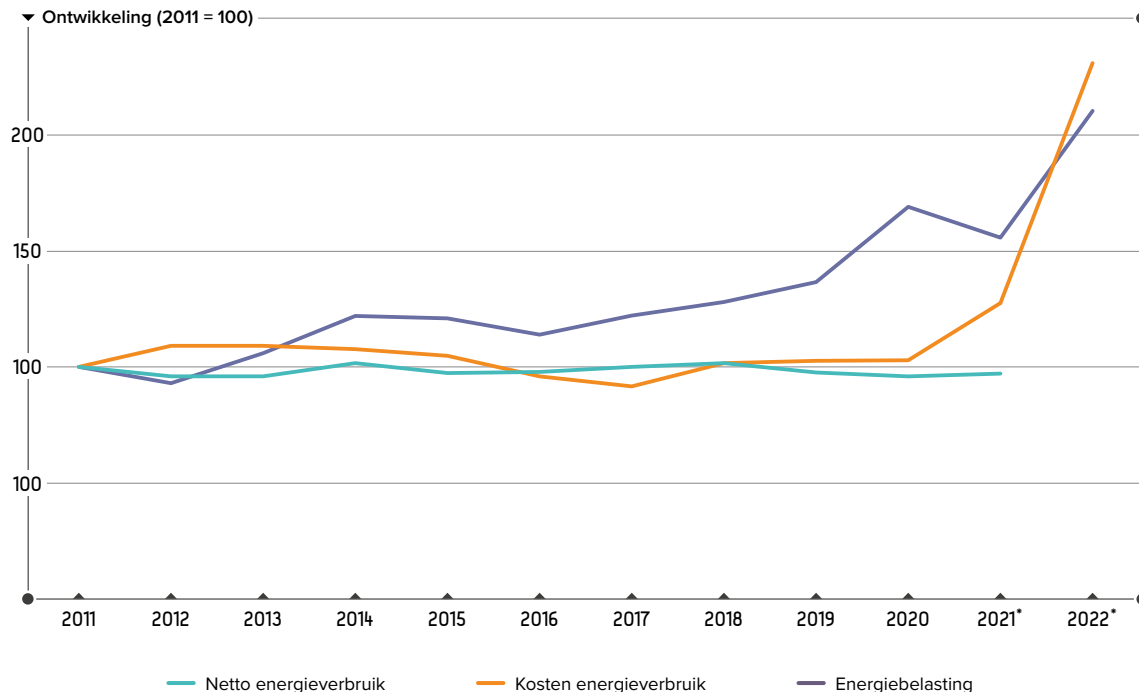


2.2

## Stijging energiekosten en -belasting in 2022

**Figuur 11:**

Ontwikkeling netto energieverbruik, kosten energieverbruik en energiebelasting van de levensmiddelenindustrie



\*Voor 2021 en 2022 zijn voorlopige cijfers bekend voor energiebelasting.

\*\* Voor netto energieverbruik zijn voorlopige cijfers bekend voor alle jaren vanaf 2014.

Bron: CBS; Aanbod en gebruik energie, Bedrijfsleven; arbeids- en financiële gegevens, Milieubelastingen en -heffingen, cijfermatige bewerking Decisio

- De klimaatopgave vraagt om efficiënter gebruik van energie. De overheid heft daarom belasting over het verbruik van elektriciteit en aardgas, waardoor de totale energiekosten hoger zijn. Tegen deze achtergrond zijn het netto energieverbruik, de kosten van energieverbruik en de belastingen op energieverbruik in de levensmiddelenindustrie hieronder toegelicht.
- Het netto energieverbruik van de levensmiddelenindustrie<sup>13</sup> bedroeg in 2021 circa 86,3 petajoule. Dit komt overeen met een daling van 3,1 procent ten opzichte van 2011, waarvan het grootste deel van de daling plaatsvond in 2020.
- De kosten van het energieverbruik (excl. belastingen) in de levensmiddelenindustrie stegen sinds 2021 met 80,4 procent tot bijna 2,3 miljard euro in 2022. Na een periode van lagere energieprijzen stabiliseerden de kosten voor energieverbruik tussen 2018 en 2020. In 2021 en 2022 zijn de energieprijzen echter flink gestegen, al is inmiddels bekend dat deze geleidelijk ook weer afnamen in 2023 en 2024.
- Er zijn twee specifieke heffingen op energie voor de industrie: de energiebelasting en de opslag duurzame energie (ODE). Van beide heffingen is de grondslag het elektriciteits- en aardgasverbruik. De opbrengsten uit de ODE werden aangewend om investeringen in duurzame energie te stimuleren. De gehele levensmiddelenindustrie betaalde in 2022 321 miljoen euro aan deze energieheffingen; dat is 110 procent meer dan in 2011 en 23,5 procent van de afdracht van de totale industriële sector in 2022.

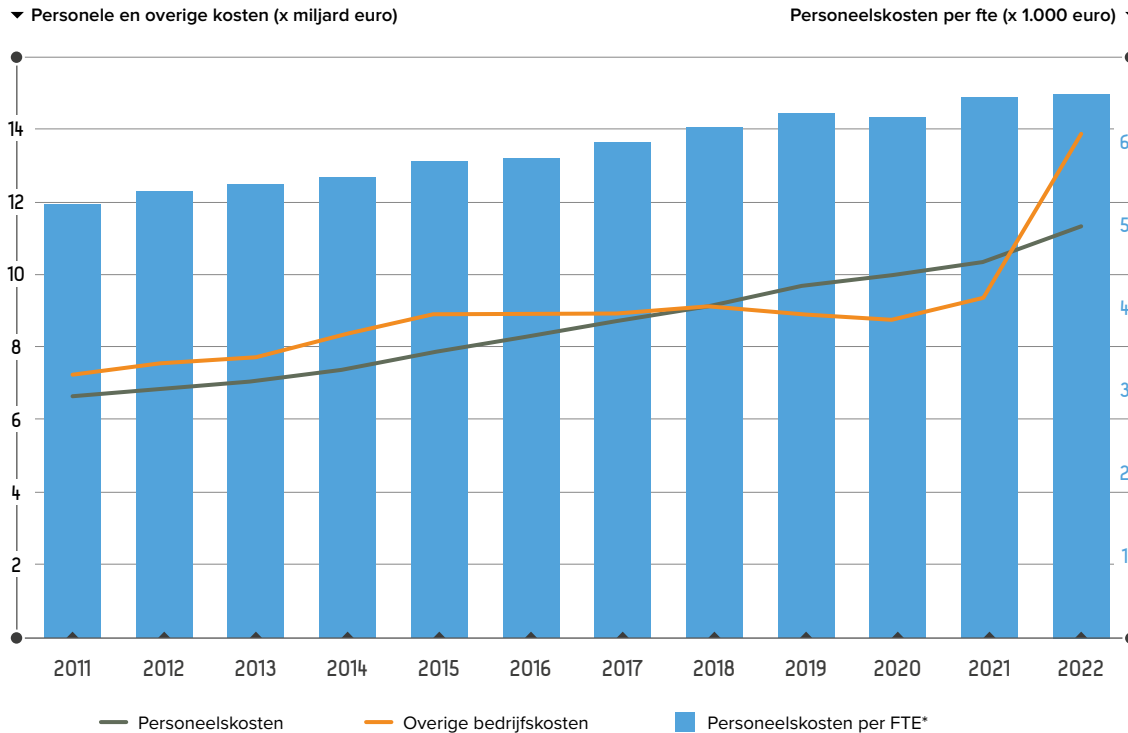
<sup>13</sup> Deze CBS-statistiek is niet separaat beschikbaar voor de voedings-, dranken-, en tabakssector. In deze grafiek is daarom ook informatie over de tabakssector opgenomen.

2.3

### Personeels- en overige bedrijfskosten zijn gestegen

**Figuur 12:**

Personeelskosten, overige bedrijfskosten en personeelskosten per voltijd werknemer



\* Personeelskosten per fte kunnen afwijken ten opzichte van de vorige monitor. In de vorige versie van de monitor werd gebruikt gemaakt van Eurostatdata. In deze versie van de monitor wordt gebruik gemaakt van CBS data.

Bron: CBS; 'Bedrijfsleven; arbeids- en financiële gegevens', cijfermatige bewerking Decisio

<sup>14</sup> Energieverbruik, huisvesting, apparatuur en inventaris, en verkoopkosten hebben het grootste aandeel in de overige kosten. Deze kostenposten vertegenwoordigen elk 8 tot 16 procent van de totale overige kosten.

<sup>15</sup> Deze CBS-statistiek is niet separaat beschikbaar voor de voedings-, dranken-, en tabakssector. In deze grafiek is daarom ook informatie over de tabakssector opgenomen.

- De personeelskosten van bedrijven in de levensmiddelenindustrie stegen tussen 2021 en 2022 met 9,6 procent tot 11,3 miljard euro. De kostenstijging was daarmee bijna twee keer zo groot als de gemiddelde jaarlijkse toename tussen 2011 en 2022: in deze periode stegen de personeelskosten jaarlijks gemiddeld met 5,0 procent.
- Overige bedrijfskosten zijn kosten die geen betrekking hebben op inkoop, personeel of afschrijvingen.<sup>14</sup> De overige bedrijfskosten van de levensmiddelenindustrie bedroegen 13,8 miljard euro in 2022, een toename van 48,5 procent ten opzichte van 2021. Nadat de overige bedrijfskosten daalden tussen 2018 en 2020, is in 2022 een stijging te zien die mogelijk een gevolg is van de hogere energieprijzen.
- In de gehele industriële sector was de stijging wat minder groot, de personeelskosten stegen in 2022 met 4,9 procent en de overige bedrijfskosten stegen met 35,6 procent ten opzichte van 2021.
- Per voltijd werknemer waren de personeelskosten per voltijd werknemer (fte) circa 65,5 duizend euro in 2022. Ten opzichte van 2021 zijn de personeelskosten per voltijd werknemer nauwelijks gestegen, namelijk met 0,6 procent. Ten opzichte van 2011 lagen de personeelskosten per voltijd werknemer 25,4 procent hoger in 2022.
- Op basis van cao-lonen kan een verdere stijging van personeelskosten redelijkerwijs worden verwacht. De cao-lonen per uur (incl. bijzondere vergoedingen) in de voedings- en genotsmiddelenindustrie<sup>15</sup> stegen tussen januari 2021 en oktober 2023 met 11,5 procent.



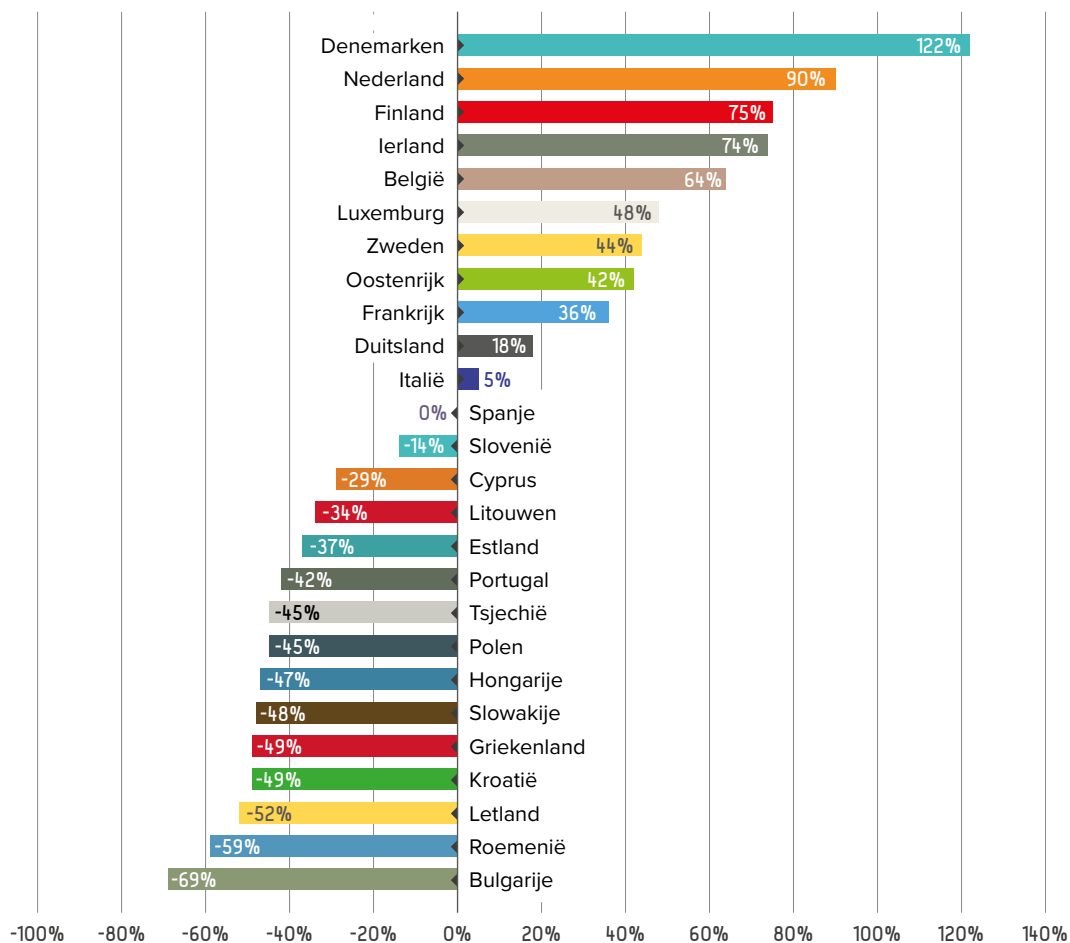


2.4

### Nederlandse arbeidskosten behoren tot de hoogste in Europa

**Figuur 13:**

Gemiddelde arbeidskosten voedingssector per werknemer<sup>16</sup> ten opzichte van het gemiddelde van 24 EU-landen (2021)



Bron: Eurostat; 'Labour costs per employee: food products', cijfermatige bewerking Decisio

<sup>16</sup> In vorige versies van de monitor werd gekeken naar de arbeidskosten per fte in plaats van arbeidskosten per werknemer. Voor 2021 zijn de arbeidskosten per fte niet bekend, voor de periode tot 2020 zijn de arbeidskosten per werknemer niet bekend. Daarom is het alleen mogelijk de groei tussen 2019 en 2020 te berekenen.

- Denemarken, Nederland en Finland waren de landen met de hoogste arbeidskosten in 2021. In Bulgarije en Roemenië lagen de arbeidskosten het laagst.
- In Bulgarije namen de arbeidskosten in de voedingssector in 2020 ten opzichte van 2019 het meest toe met 9,6 procent. In Frankrijk (3,2 procent), Cyprus (2,1 procent) en Kroatië (0,7 procent) namen de arbeidskosten daarentegen af.
- In Litouwen stegen de arbeidskosten in de drankensector het hardst tussen 2019 en 2020, namelijk met 6,5 procent. De arbeidskosten in de drankensector daalden het sterkst in Kroatië (8,3 procent) en Cyprus (9,0 procent).

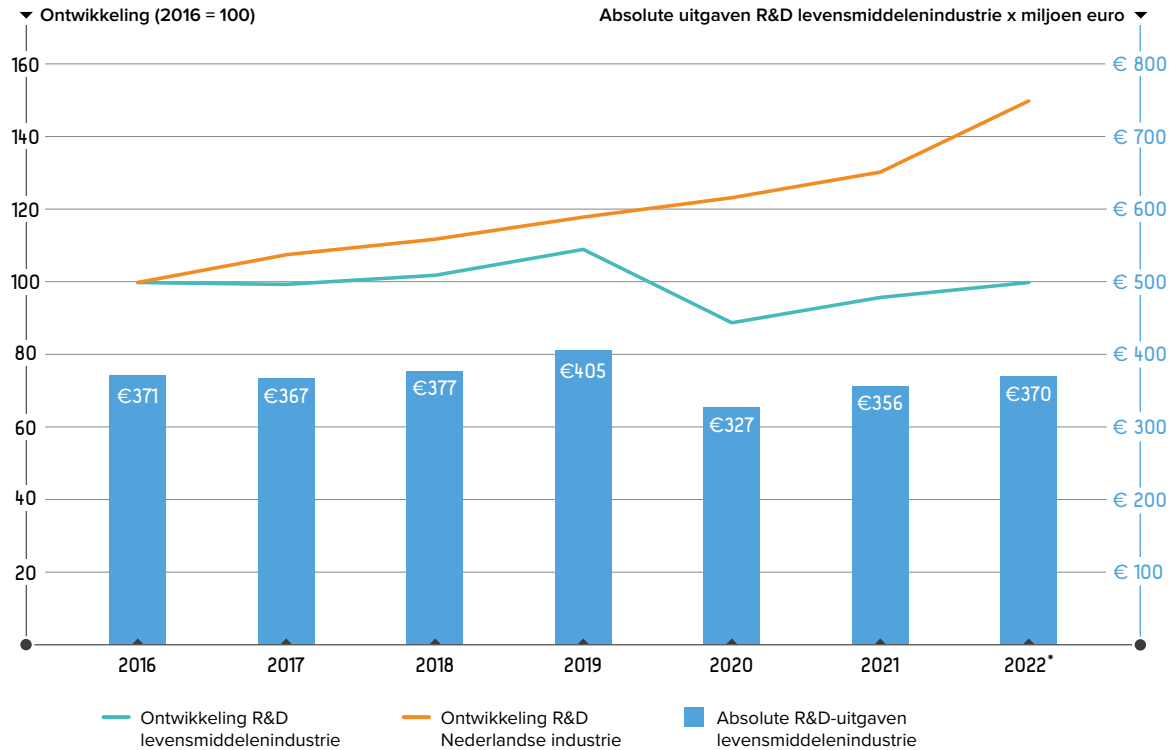


2.5

## Hogere investeringen in R&D in 2022

Figuur 14:

Uitgaven voor eigen R&D-activiteiten industrie en levensmiddelenindustrie en absolute uitgaven R&D levensmiddelenindustrie



\* De cijfers voor 2022 zijn geëxtrapoleerd voor de drankensector.  
De cijfers voor 2022 zijn voorlopig.

Bron: CBS; 'Research and development', cijfermatige bewerking Decisio

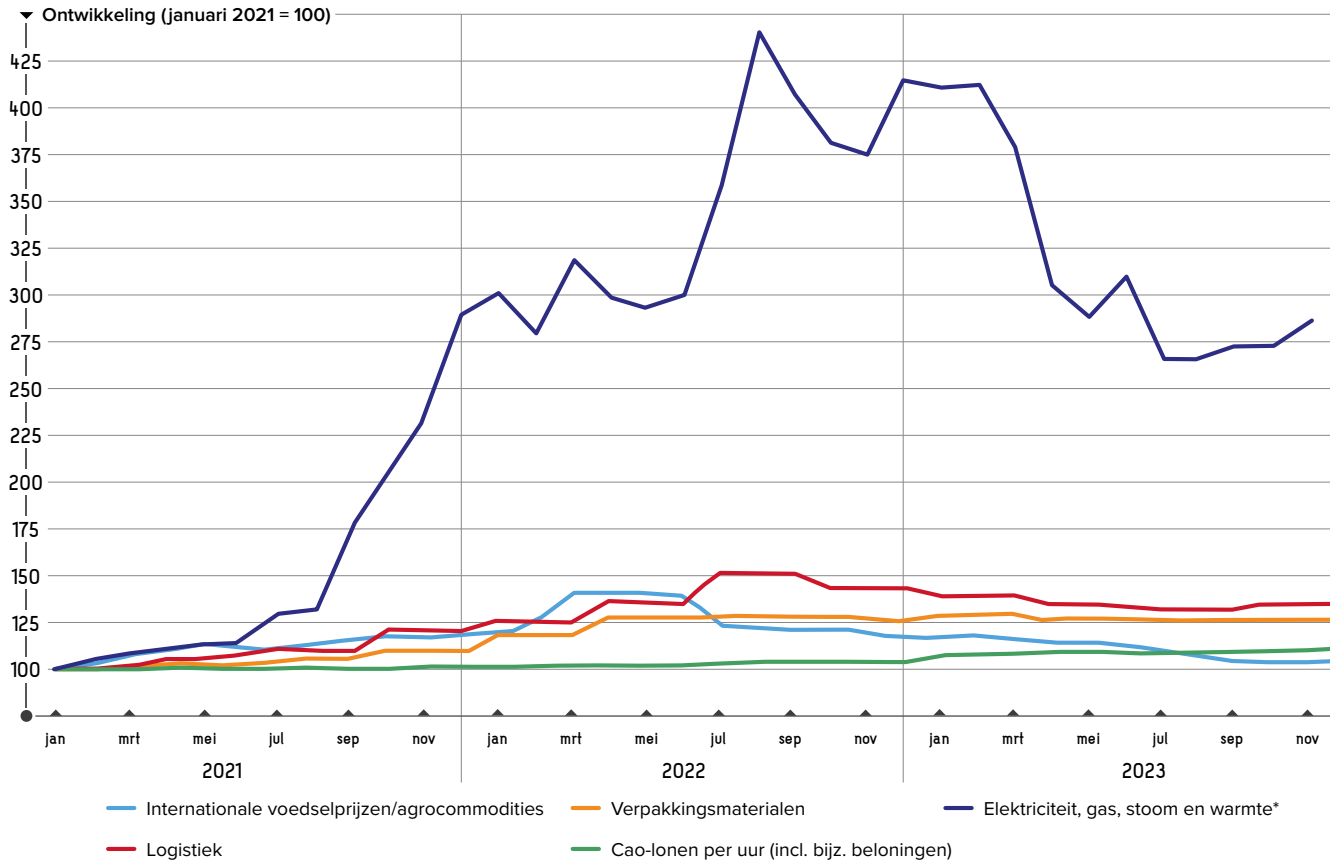
- De R&D investeringen in de levensmiddelenindustrie stegen in 2022 met bijna 4 procent. De uitgaven aan R&D-activiteiten in de levensmiddelenindustrie bedroegen in 2022 circa 370 miljoen euro.
- R&D investeringen in de levensmiddelenindustrie lagen in 2022 rond het niveau van 2016, en bleven daarmee achter ten opzichte van de gehele industriële sector, waar investeringen sinds 2016 jaarlijks zijn gestegen.

2.6

### Kostprijzen in levensmiddelenindustrie dalen of stabiliseren sinds medio 2022

**Figuur 15:**

Prijzontwikkeling van belangrijkste bedrijfskosten in de levensmiddelenindustrie



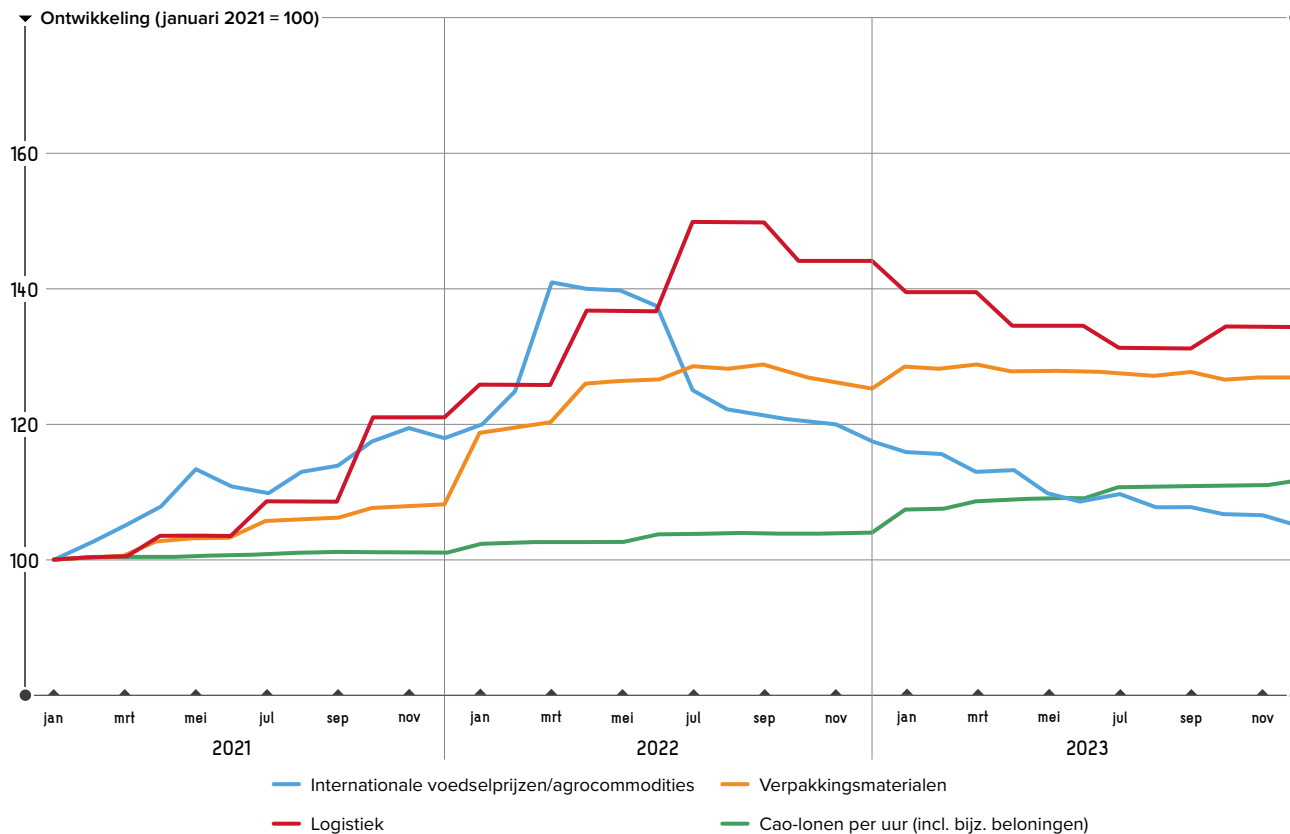
\* Meeteenheid is de verbruikswaarde

Bron: CBS; 'Producentenprijzen', 'dienstenrijzen', FAO; 'Food Price Index'; cijfermatige bewerking Decisio

- Energieprijzen (elektriciteit, gas, stoom en warmte) bereikten een hoogtepunt in augustus 2022. Met name in het voorjaar van 2023 daalden de energieprijzen. Desondanks waren de prijzen voor energie in juli 2023 nog altijd anderhalf keer hoger dan in de eerste helft van 2021 (exclusief belastingen, heffingen en accijnzen). In het najaar van 2023 begonnen de kosten weer te stijgen. De energieprijzen waren in november 2023 185 procent hoger ten opzichte van januari 2021.
- Een belangrijk deel van de bedrijfskosten in de levensmiddelenindustrie bestaat uit agrogrondstoffen. De internationale prijzen van agrogrondstoffen waren het hoogst in maart 2022. Vanaf dat moment daalden de prijzen geleidelijk. Ten opzichte van januari 2021 waren de prijzen van agrogrondstoffen 5 procent hoger in december 2023.
- Personeelskosten zijn een ander wezenlijk deel van de bedrijfskosten. De cao-lonen per uur (incl. bijzondere vergoedingen) stegen zeer geleidelijk in 2021 en steeds sneller in 2022 en 2023. In juli 2023 waren de cao-lonen ruim 12 procent hoger dan januari 2021.



**Figuur 16:**  
Prijzontwikkeling van belangrijkste bedrijfskosten van de levensmiddelenindustrie (excl. elektriciteit, gas, stroom en warmte)



\* Meeteenheid is de verbruikswaarde.  
Bron: CBS; 'Producentenprijzen', 'dienstenrijzen', FAO; 'Food Price Index'; cijfermatige bewerking Decisio

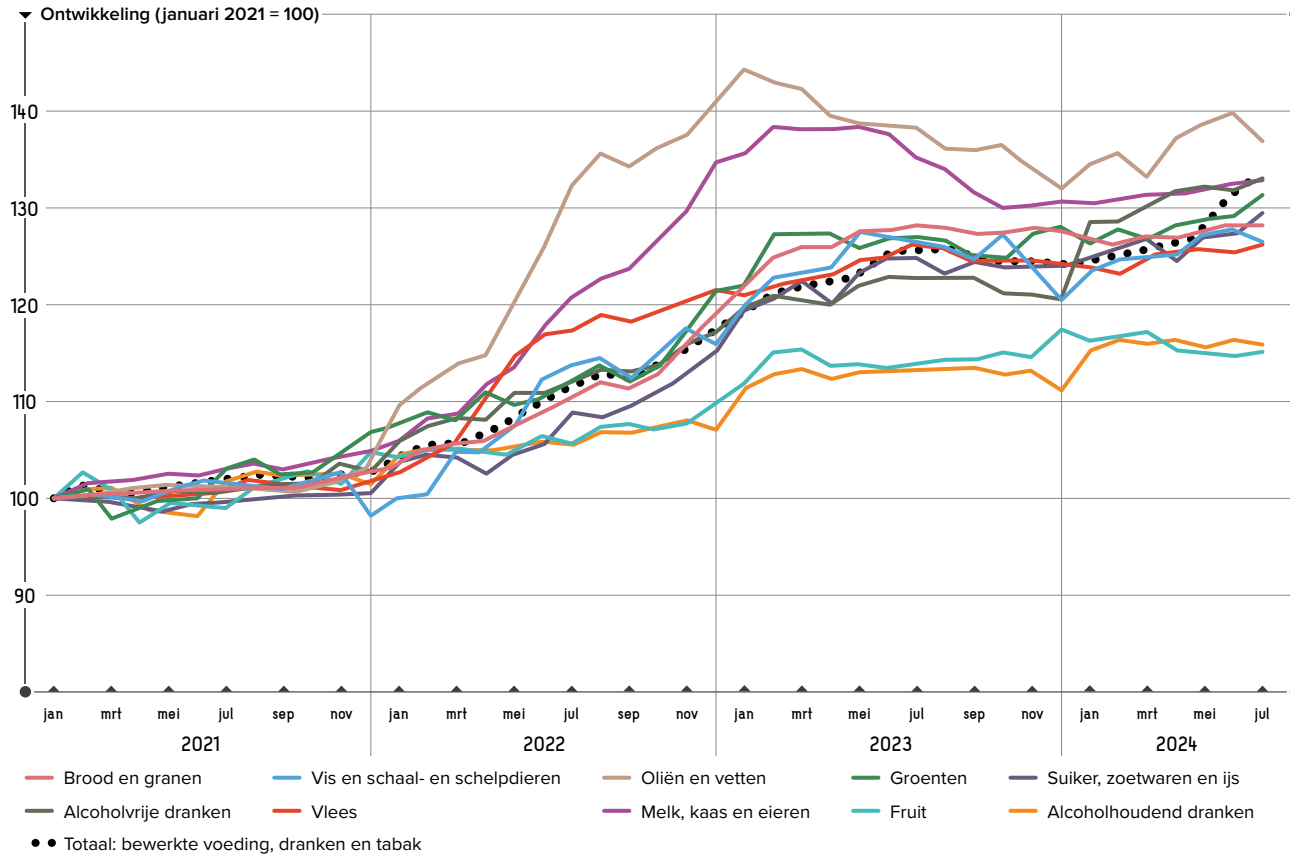
- Prijzen voor verpakkingsmaterialen, zoals gegolfd papier en karton, kunststof, holglas en lichte metalen, stegen sinds begin 2021 zichtbaar. Het hoogtepunt van de prijzen lag in de zomer van 2022. In juli 2022 waren de prijzen 29 procent hoger ten opzichte van januari 2021. Sindsdien stabiliseerden de prijzen voor verpakkingsmaterialen. In december 2023 waren de prijzen voor verpakking 27 procent hoger ten opzichte van januari 2021. In de figuren zijn de ontwikkeling voor verpakkingsmaterialen in het algemeen weergegeven. Wordt de uitsplitsing gemaakt, dan lagen de prijzen voor licht metaal het hoogst ten opzichte van januari 2021 (39 procent), gevolgd door gegolfd papier en karton (28 procent), gevolgd door kunststof (24 procent), gevolgd door holglas (17 procent).
- De kosten voor vervoer en opslag stegen tot het derde kwartaal van 2022. In december 2023 lagen de kosten voor logistiek 34 procent hoger ten opzichte van januari 2021. De stijging in dezelfde periode was het sterkst voor het goederenvervoer over zee (46 procent), daarop volgde de binnenvaart met 36 procent. De vervoerskosten over de weg stegen met 20 procent ten opzichte van januari 2021. De figuur toont de ontwikkeling van de kosten voor logistiek in het algemeen.



2.7

## Consumentenprijzen: Nederlandse huishoudens duurder uit voor (bewerkte) levensmiddelen in 2023

**Figuur 17:**  
Ontwikkeling van het prijsniveau voor (bewerkte) levensmiddelen en productcategorieën



- In juli 2024 betaalden Nederlandse huishoudens in de winkel 33,5 procent meer voor (bewerkte) levensmiddelen dan in januari 2021. Deze stijging werd deels veroorzaakt door de inflatie, maar deels ook door de gestegen grondstofprijzen zoals opgenomen in hoofdstuk 2.5. Dit is de grootste stijging sinds de start van de metingen in april 1986.<sup>17</sup>
- Weliswaar toont de consumentenprijsindex aan dat prijsstijgingen over de volle breedte plaatsvonden, maar er waren verschillen tussen productcategorieën. De prijsstijgingen waren relatief het minst sterk voor de fruitproducten en alcoholhoudende dranken (15 à 16 procent). Oliën en vetten (37 procent), alcoholvrije dranken (33 procent) en zuivelproducten (33 procent) stegen daarentegen sterk voor de Nederlandse consumenten.

<sup>17</sup> De consumentenprijsindex (CPI) geeft de prijsontwikkeling weer van goederen en diensten die Nederlandse huishoudens aanschaffen voor consumptie. Dit houdt het CBS ook specifiek bij voor bewerkte voedingsmiddelen.

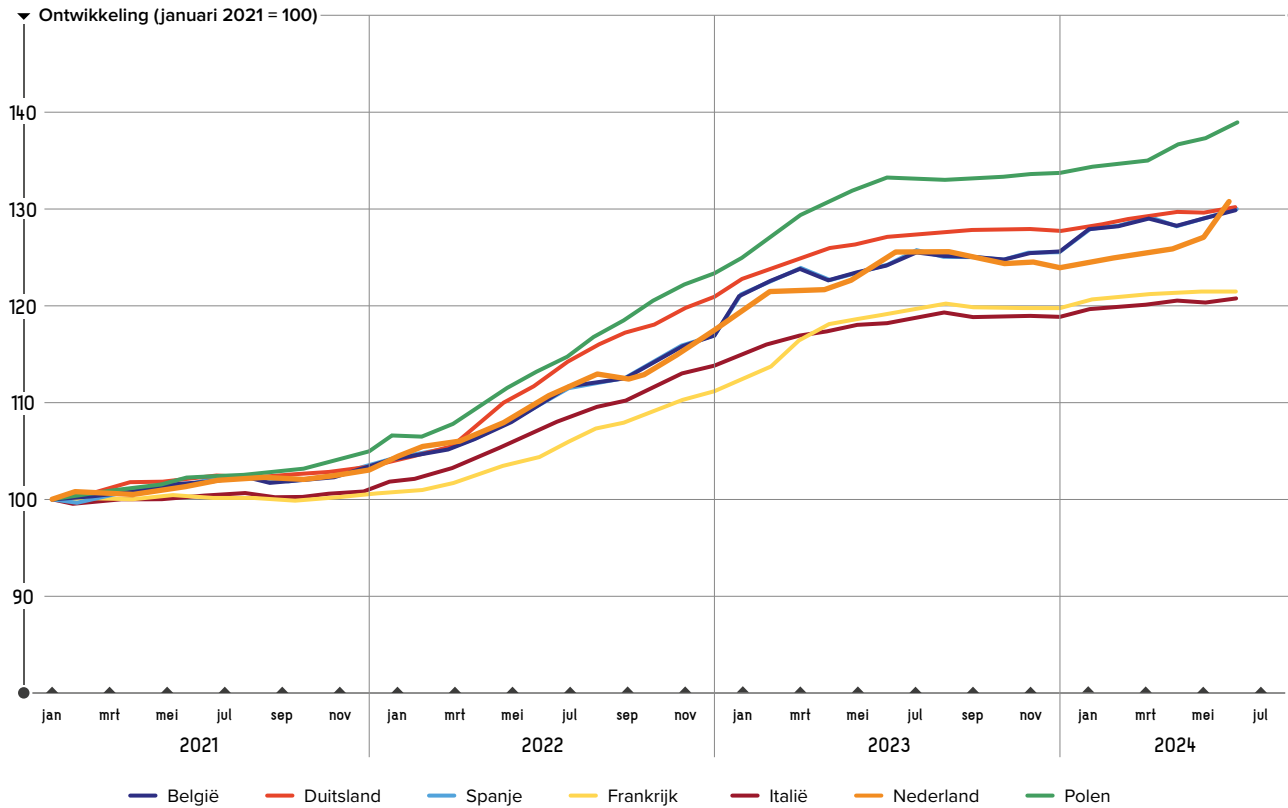




2.8

### Nederlandse consumentenprijzen voor (bewerkte) levensmiddelen stegen iets sterker dan gemiddeld vergeleken andere Europese landen

**Figuur 18:**  
Ontwikkeling van het prijsniveau voor (bewerkte) levensmiddelen in Europees perspectief



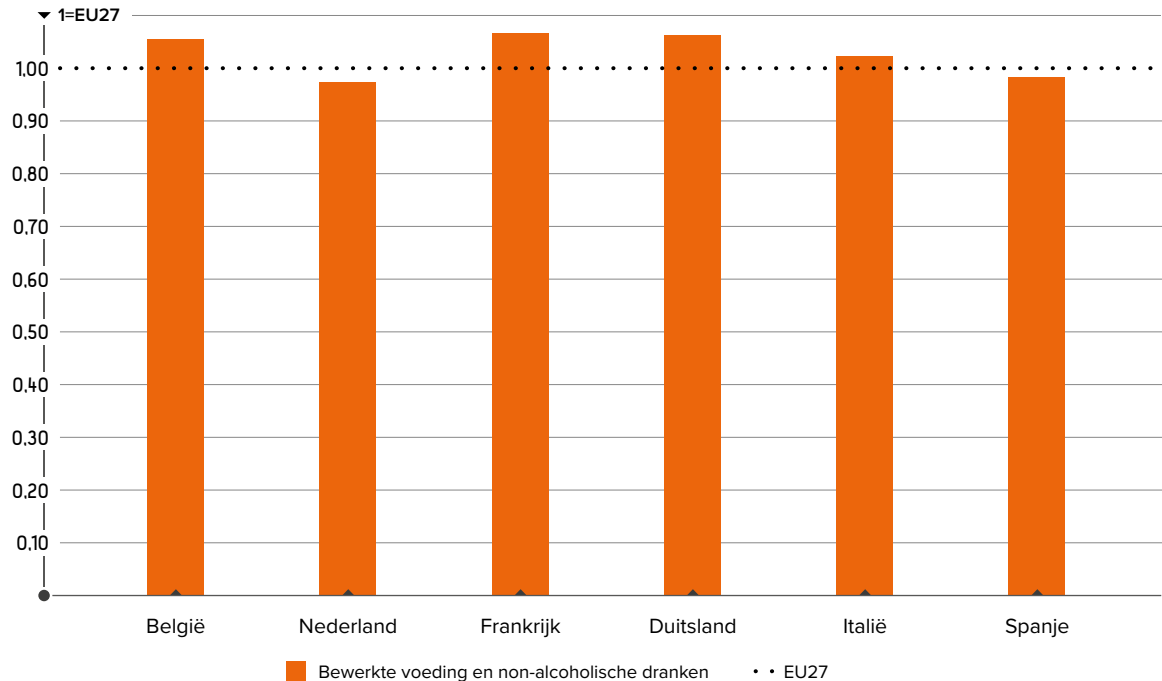
- Op basis van Europese consumentencijfers tot juni 2024, is te zien dat in geen enkel EU-land de prijzen voor (bewerkte) levensmiddelen daalden. In de periode van januari 2021 tot juni 2024 stegen de prijzen voor (bewerkte) levensmiddelen met 28,9 procent gemiddeld in de EU.
- Dit is lager dan de prijsstijgingen in Nederland. Dat betekent dat de prijzen in Nederland sterker gestegen zijn in vergelijking met andere Europese landen. Alleen in Polen stegen de prijzen relatief sterker, in Italië, Frankrijk, Duitsland en Spanje waren de prijsstijgingen relatief 'beperkter'.

2.9

## Nederlandse (bewerkte) voedingsmiddelen zijn voordelig in Europees perspectief

**Figuur 19:**

Het prijsniveau van (bewerkte) voeding en non-alcoholische dranken in zes Europese landen in 2023



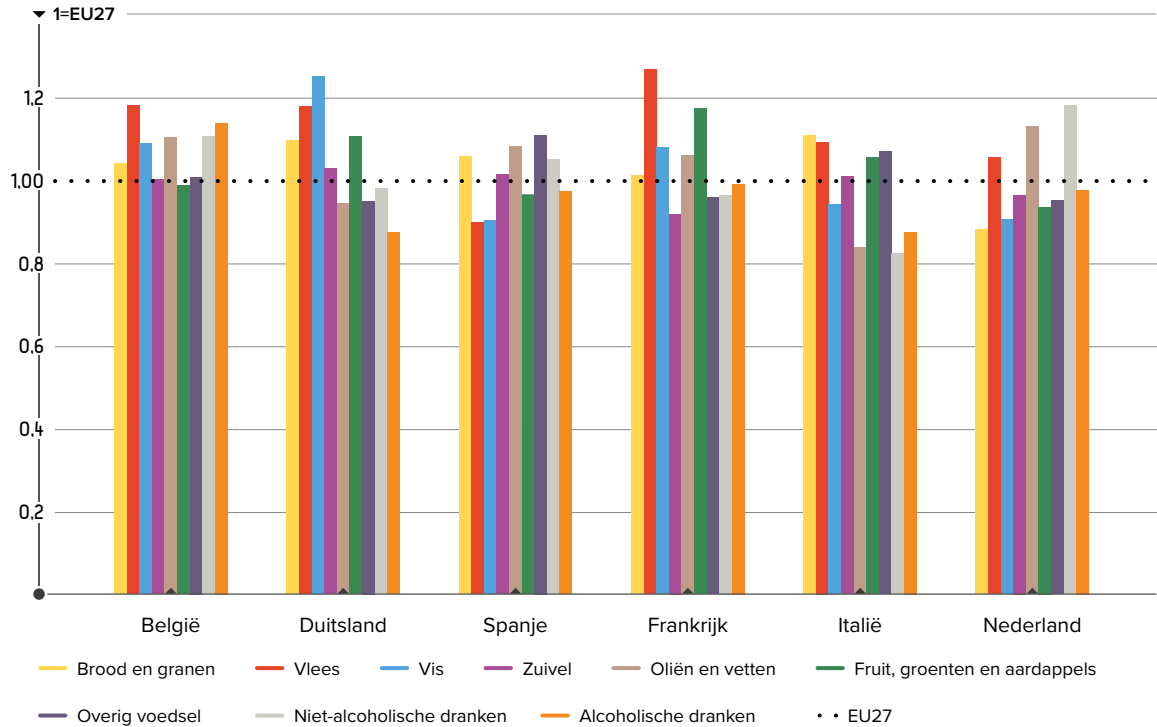
- De discussie over de prijzen van levensmiddelen is levendig in tijden van inflatie. In dit onderdeel is een vergelijking gemaakt tussen de prijzen van een boodschappenmand met levensmiddelen in verschillende Europese landen, zoals samengesteld door Eurostat. Weliswaar wisselt de samenstelling van de boodschappenmand enigszins per land, maar het geeft een zo vergelijkbaar mogelijk beeld van de prijsniveaus.
- De gemiddelde prijzen van bewerkte voeding en non-alcoholische dranken waren in 2023 in Nederland het laagst van de Eurolanden. Een Nederlander was in 2023 in staat om met €0,97 ‘dezelfde hoeveelheid boodschappen’ te kopen als een gemiddelde Europeaan met €1,-. Prijzen voor levensmiddelen waren ook relatief laag in Spanje, in tegenstelling tot Duitsland, België, Frankrijk en Italië.
- De gemiddelde prijzen van alcoholische dranken waren in 2023 in Nederland lager vergeleken met het Europese gemiddelde. Een Nederlander was in 2023 in staat om met €0,98 ‘dezelfde hoeveelheid alcoholische dranken te kopen als een gemiddelde Europeaan met €1,-. Alcoholische dranken waren relatief goedkoop in Italië en Duitsland, en relatief duur in België.



2.10

## Nederlandse prijzen voor niet-alcoholische dranken, vlees, oliën en vetten hoger dan gemiddeld in Europa

**Figuur 20:** Het prijsniveau van (bewerkte) levensmiddelen in zes Europese landen in 2022, uitgesplitst naar type product



- Niet elke categorie levensmiddelen was in Nederland relatief goedkoop. Zo waren prijzen voor niet-alcoholische dranken, oliën en vetten en vlees hoger dan gemiddeld in Europa.
- Daarentegen waren prijzen voor brood en granen, vis, overig voedsel, zuivel, fruit, groenten en aardappels en overig voedsel in Nederland lager dan gemiddeld elders in Europa. Brood en granen waren zelfs het laagst geprijsd in Nederland.

### Een eerlijk beeld op basis van een boodschappenmand

De mand van boodschappen bestaat uit producten voor dagelijks gebruik zoals weergegeven in figuur 20. Het gaat dus onder meer om rijst, vlees en gevogelte, groenten en fruit en dranken. De samenstelling van boodschappenmand weerspiegelt het consumptiepatroon in een bepaald land. Met een periodieke enquête wordt het prijsniveau van de boodschappenmand in beeld gebracht. Het houdt daarbij rekening met de locatie en het type verkooppunt waar consumenten producten aanschaffen. Voor levensmiddelen wordt de enquête voornamelijk afgenomen in supermarkten en speciaalzaken.

De samenstelling van de boodschappenmand, de locatie en het verkooppunten verschilt tussen landen door culinaire en culturele verschillen. De onderzoeksopzet houdt hier rekening mee. Onder aan de streep leveren beide mandjes in principe evenveel voldoening of nut op, wat een zo eerlijk mogelijk beeld schetst.<sup>18</sup>

<sup>18</sup> Bron: Eurostat. Meer informatie over de methodiek vindt u [hier](#).



3

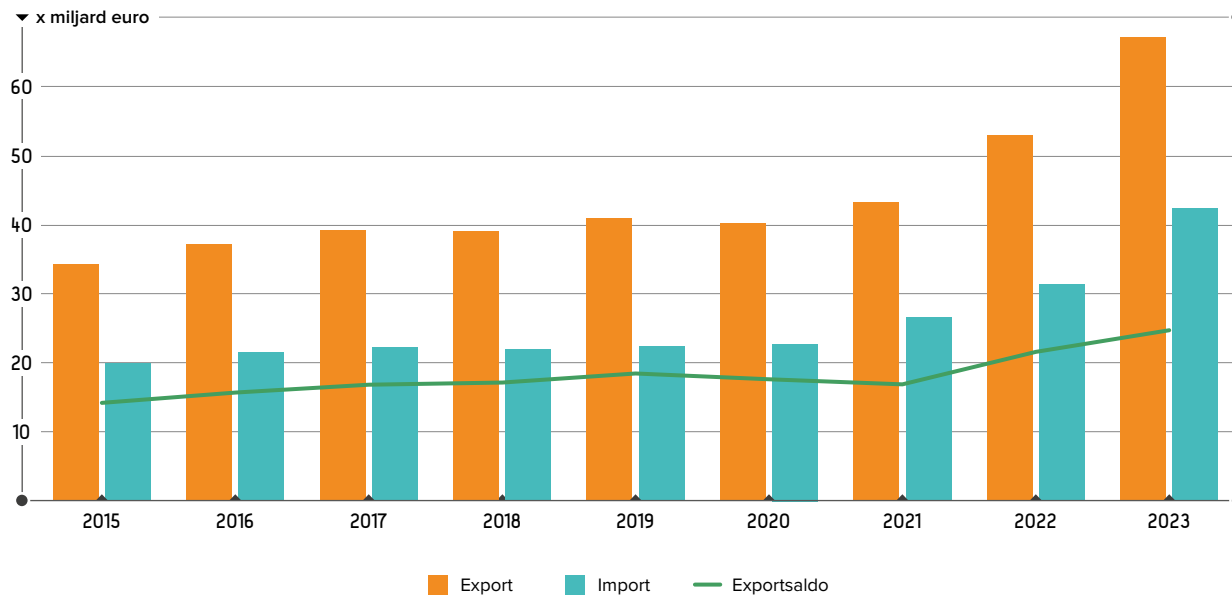


# Concurrentiepositie

3.1

## Het Nederlandse exportsaldo neemt toe

**Figuur 21:**  
Export(saldo) en import van de levensmiddelenindustrie



Bron: CBS; 'Input-Outputtabel 2023 Lopende prijzen', cijfermatige bewerking Decisio

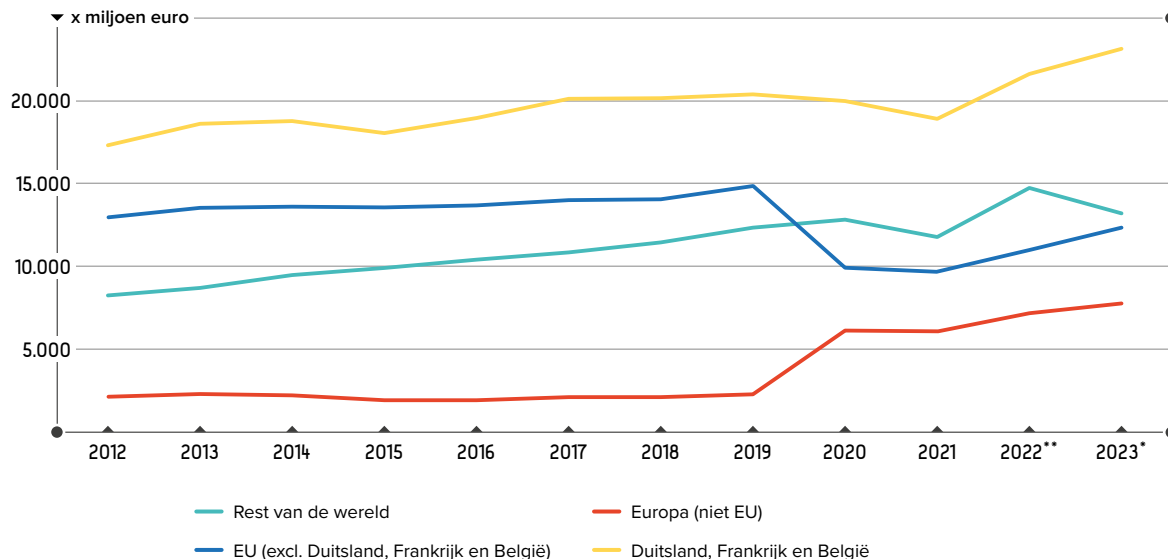
- In 2023 bedroeg de exportwaarde van de levensmiddelenindustrie 67,2 miljard euro, een stijging van 27,0 procent ten opzichte van 2022. In absolute zin steeg de export met 14,3 miljard euro, en was dit de sterkste stijging sinds 2015.
- De importwaarde van de levensmiddelenindustrie steeg in 2023 met 35,1 procent naar 42,4 miljard euro, een absolute stijging van ruim 11,0 miljard euro.
- Zowel de gestegen import- als exportwaarde zijn grotendeels te verklaren door de hogere prijzen voor grondstoffen en (on)bewerkte voedselproducten.
- Het exportsaldo nam toe met 15,1 procent, van 21,5 miljard euro in 2022 naar 24,8 miljard euro in 2023.



3.2

### Export naar buurlanden blijft het omvangrijkst

**Figuur 22:**  
Ontwikkeling in exportwaarde van de agrofoodsector naar vier landengroepen



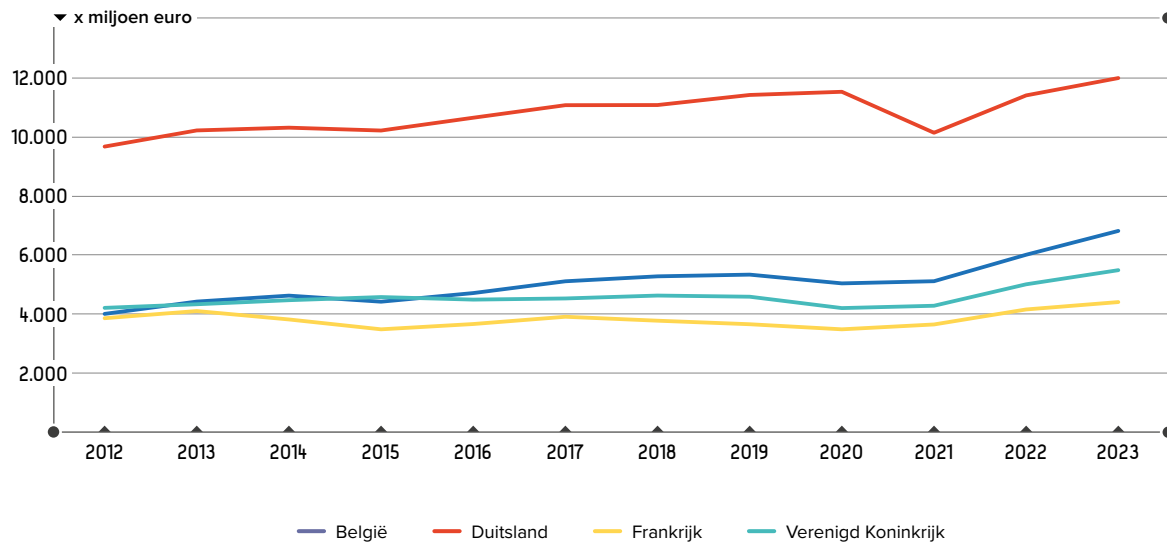
\* Cijfers uit 2022 en 2023 zijn voorlopig.  
Bron: CBS; 'Internationale handel; in- en uitvoer volgens SITC-indeling', cijfermatige bewerking Decisio

- De exportwaarde in 2023 naar buurlanden Duitsland, Frankrijk en België bedroeg 23,2 miljard euro. Dat is 7,3 procent meer dan in 2022. Toen bedroeg de exportwaarde naar de buurlanden 21,6 miljard euro. Het grootste deel van de export van de Nederlandse agrofoodsector<sup>19</sup> gaat naar Duitsland, Frankrijk en België.
- Ook de exportwaarde naar de overige EU-lidstaten steeg met 11,6 procent tot 12,3 miljard euro in 2023. Toch is de exportwaarde nog niet hersteld van de Brexit, die in 2020 leidde tot een scherpe daling in de exportwaarde naar de overige EU-lidstaten. De Brexit zorgde daarmee voor statistische groei in de exportwaarde naar Europese (niet-EU) landen, en die groei zette ook in 2023 door met 7,6 procent tot 7,8 miljard euro.
- In de periode 2012-2019 nam de exportwaarde naar de rest van de wereld – zowel in absolute als relatieve termen – het sterkst toe. Na een stijging van 25,4 procent in 2022 nam de exportwaarde in 2023 af met 10,6 procent.

<sup>19</sup> Deze CBS-statistiek heeft niet alleen betrekking op de levensmiddelenindustrie, maar op de agrofoodsector exclusief levende dieren, tabak en sierteelt. De sectoren zijn ingedeeld naar SITC-codes in plaats van SBI-codes. Het verschil in definities kan de ogenschijnlijke tegenstelling tussen paragraaf 3.1 en 3.2 verklaren.



**Figuur 23:**  
Ontwikkeling van exportwaarde van de agrofoodsector naar vier buurlanden



\* Cijfers uit 2022 en 2023 zijn voorlopig.

Bron: CBS; 'Internationale handel; in- en uitvoer volgens SITC-indeling'; cijfermatige bewerking Decisio

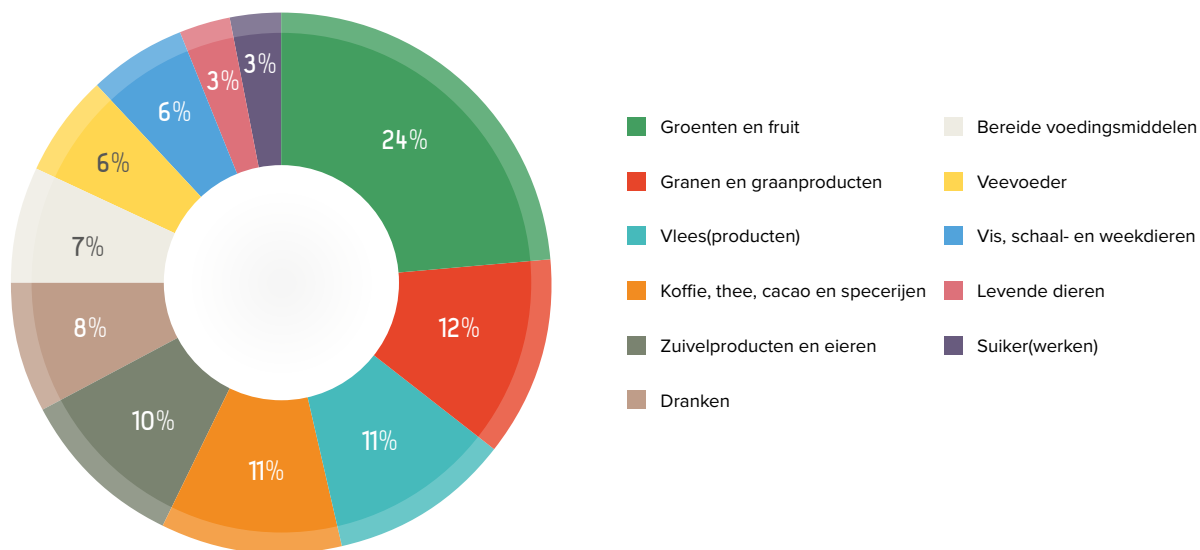
- De exportwaarde naar België, Duitsland en Frankrijk blijft het grootst. De export naar Duitsland is in absolute zin nog steeds het grootst, en steeg met 5,0 procent in 2023 tot 12,0 miljard euro.
- In relatieve zin groeide de exportwaarde naar Frankrijk, België en het Verenigd Koninkrijk sterker dan de exportwaarde naar Duitsland. De exportwaarde naar België groeide tussen 2022 en 2023 met 12,0 procent, de exportwaarde naar het Verenigd Koninkrijk met 9,3 procent en de exportwaarde naar Frankrijk met 6,5 procent.



3.3

### Belangrijkste importproducten: groenten en fruit, graan(producten) en koffie en thee

**Figuur 24:**  
Verdeling importwaarde naar deelsector van de agrofoodsector (2023)\*



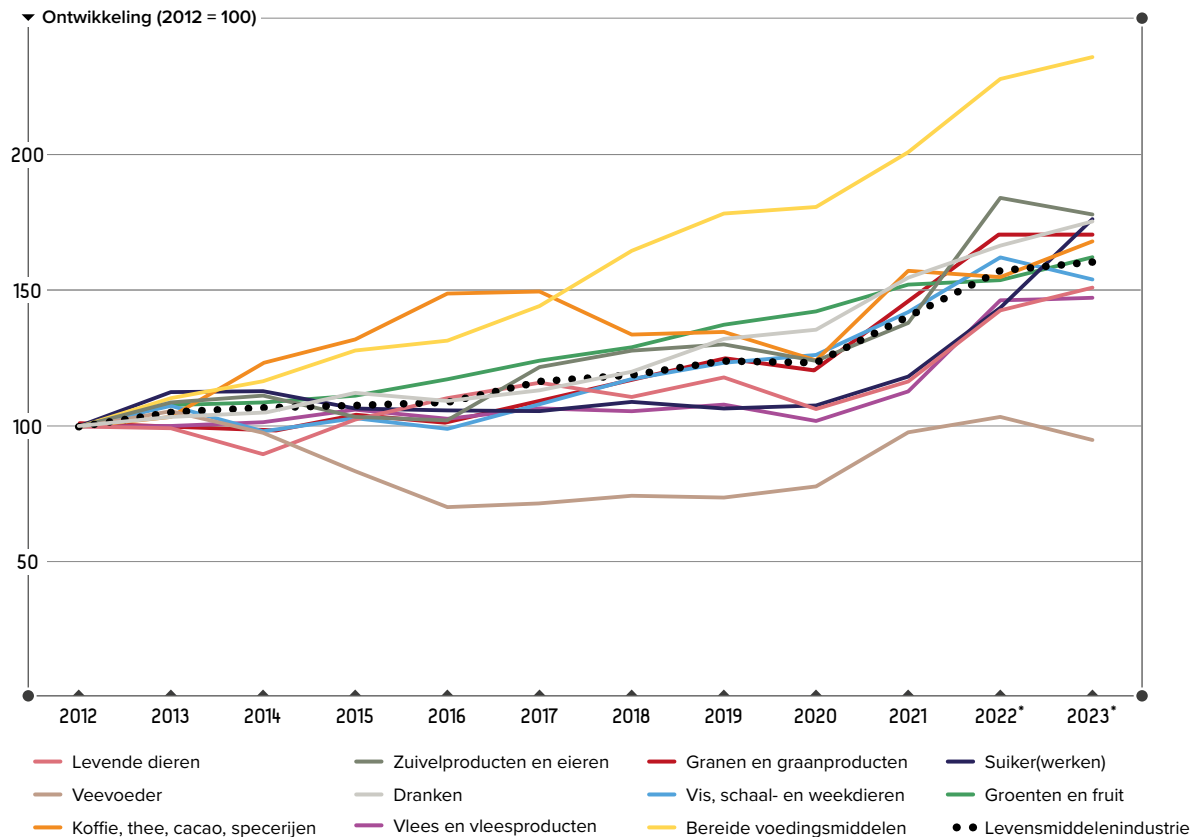
- De verdeling van de totale importwaarde over de verschillende deelsectoren bleef in 2023 redelijk gelijk. Groenten en fruit bleven met 24 procent de belangrijkste importproducten binnen de agrofoodsector.
- De sectoren “koffie, thee, cacao en specerijen” én “zuivelproducten en eieren” zijn van positie gewisseld. De sector “zuivelproducten en eieren” daalde met 0,4 procentpunt naar 11 procent in 2023, terwijl de sector “koffie, thee, cacao en specerijen” met 0,6 procentpunt steeg naar 10,8 procent. De sector “groenten en fruit” steeg met 0,7 procentpunt naar een aandeel van 23,7 procent. De sector “veevoeder” kromp met 0,7 procent naar een aandeel van 6,2 procent.

\* Cijfers voor 2023 zijn voorlopig  
Bron: CBS; ‘Internationale handel; in- en uitvoer volgens SITC-indeling’





**Figuur 25:**  
De ontwikkeling van de importwaarde naar deelsector van de agrofoodsector



\* Cijfers voor 2022 en 2023 zijn voorlopig.  
Bron: CBS; 'Internationale handel; in- en uitvoer volgens SITC-indeling'

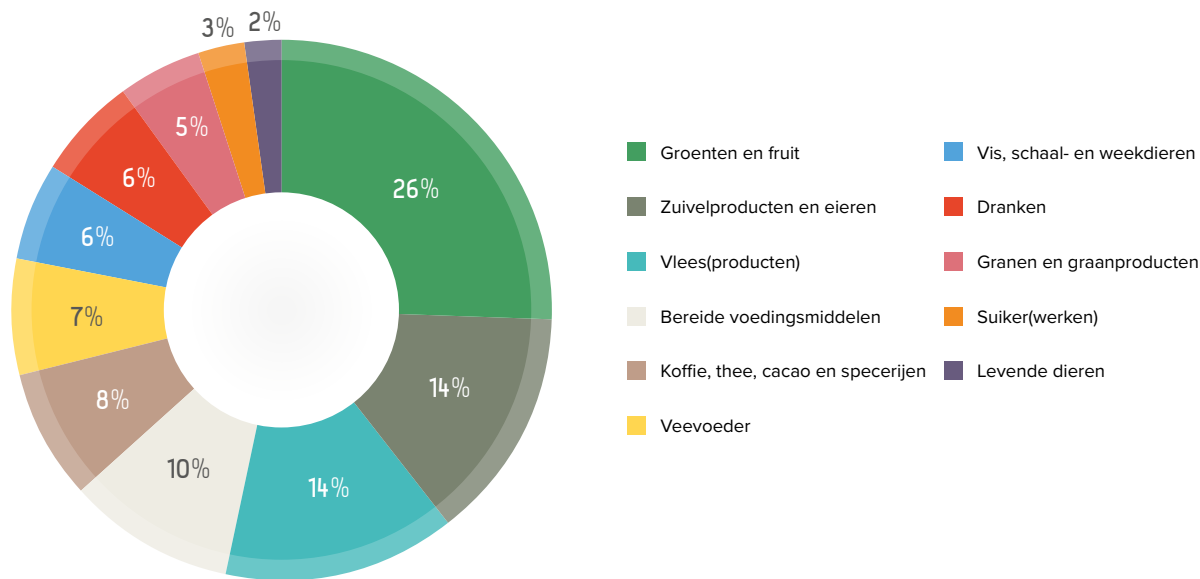
- Kijkend naar de periode van 2012 tot 2023<sup>20</sup>, steeg in Nederland de importwaarde van bereide voedingsmiddelen (136 procent), zuivelproducten en eieren (78 procent), suiker en suikerwerken (76 procent), dranken (75 procent), granen en graanproducten (71 procent), koffie, thee, cacao, specerijen (68 procent) en groenten en fruit (62 procent). De importwaarde van de overige deelsectoren ontwikkelde zich minder sterk dan de importwaarde van de gehele levensmiddelenindustrie. Veevoer werd in dezelfde periode 5 procent minder geïmporteerd.
- Door de relatief sterke importgroei in een aantal deelsectoren wijzigden de aandelen in de importmix tussen 2012 en 2023. Met name het aandeel bereide voedingsmiddelen (2,3 procentpunt), zuivelproducten (1,0 procentpunt) en granen en graanproducten (0,7 procentpunt) nam toe in deze periode. Het aandeel veevoeder daalde met 4,3 procentpunt.

<sup>20</sup> Voor 2024 is er enkel data beschikbaar tot en met oktober. Om een zuivere berekening te maken is de groei tot en met 2023 berekend.

3.4

### Belangrijkste exportproducten: groenten en fruit, vlees- en zuivelproducten

**Figuur 26:** Verdeling exportwaarde naar deelsector van de agrofoodsector (2023)\*

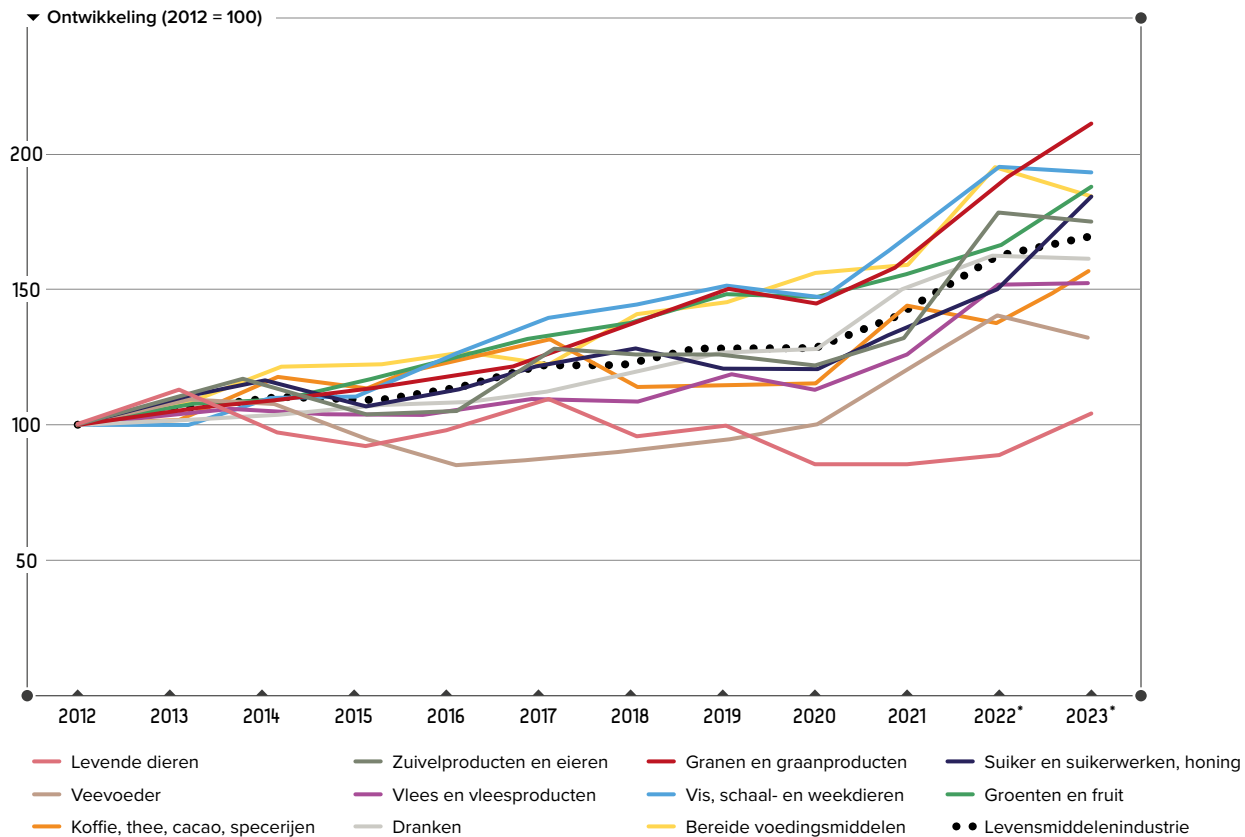


\* Cijfers voor 2023 zijn voorlopig  
Bron: CBS; 'Internationale handel; in- en uitvoer volgens SITC-indeling'

- De verdeling van de totale exportwaarde per deelsector veranderde in 2023 enigszins. Groenten en fruit nam wederom het grootste aandeel in (26 procent), gevolgd door zuivelproducten en eieren, en vlees en vleesproducten (beide 14 procent).<sup>21</sup>
- Naast dat groenten en fruit de belangrijkste exportproducten waren in 2023, nam het aandeel binnen de exportmix het sterkst toe met 2,0 procentpunt ten opzichte van 2022. Ook de export van koffie, thee, cacao en specerijen (0,6 procentpunt), suiker en suikerwerken (0,4 procentpunt) granen en graanproducten (0,3 procentpunt) en levende dieren (0,3 procentpunt) nam toe. Tegelijkertijd nam de export af van bereide voedingsmiddelen (-1,1 procentpunt), zuivelproducten en eieren (-0,9 procentpunt), veevoeder (-0,7 procentpunt), vlees en vleesproducten (-0,3 procentpunt), vis, schaal- en weekdieren (-0,3 procentpunt) en dranken (-0,3 procentpunt).

<sup>21</sup> Deze CBS-statistiek heeft niet alleen betrekking op de levensmiddelenindustrie, maar ook op de gehele agrofoodsector. De sectoren zijn ingedeeld naar SITC-codes in plaats van SBI-codes.

**Figuur 27:**  
De ontwikkeling van de uitvoerwaarde naar deelsector van de agrofoodsector



- Kijkend naar de periode van 2012 tot 2024,<sup>22</sup> steeg de Nederlandse exportwaarde van granen en graanproducten (112 procent), vis, schaal- en weekdieren (94 procent), groenten en fruit (88 procent), bereide voedingsmiddelen (85 procent) suiker en suikerwerken (84 procent) en zuivelproducten en eieren (76 procent). De exportwaarde van de overige deelsectoren groeide minder hard dan de exportwaarde van de levensmiddelenindustrie als geheel. Vergeleken met 2012 is in alle deelsectoren de exportwaarde toegenomen.

\* Cijfers voor 2022 en 2023

Bron: CBS; 'Internationale handel; in- en uitvoer volgens SITC-indeling'

<sup>22</sup>Voor 2024 is er enkel data beschikbaar tot en met oktober. Om een zuivere berekening te maken is de groei tot en met 2023 berekend.



# 4



# Economisch belang

## 4.1

## Input-outputanalyse

Het economische belang van de levensmiddelenindustrie gaat verder dan alleen de sector zelf. Andere sectoren zijn afhankelijk van de levensmiddelenindustrie omdat ze toeleverancier zijn en de levensmiddelenindustrie een belangrijke afnemer is. Met behulp van een input-outputanalyse wordt in deze monitor sinds 2013 de indirecte bijdrage van de levensmiddelenindustrie aan het Bruto Nationaal Product in Nederland in beeld gebracht.

Bij toeleveranciers moet worden gedacht aan de landbouw, papier(verpakkings)-industrie, de energiesector en dienstverleners als banken, uitzendbureaus, accountants en reclamebureaus. De inkoop van producten en diensten door de levensmiddelenindustrie bij deze toeleverende sectoren levert ook werkgelegenheid op.<sup>23</sup> Dit is de indirecte werkgelegenheid.



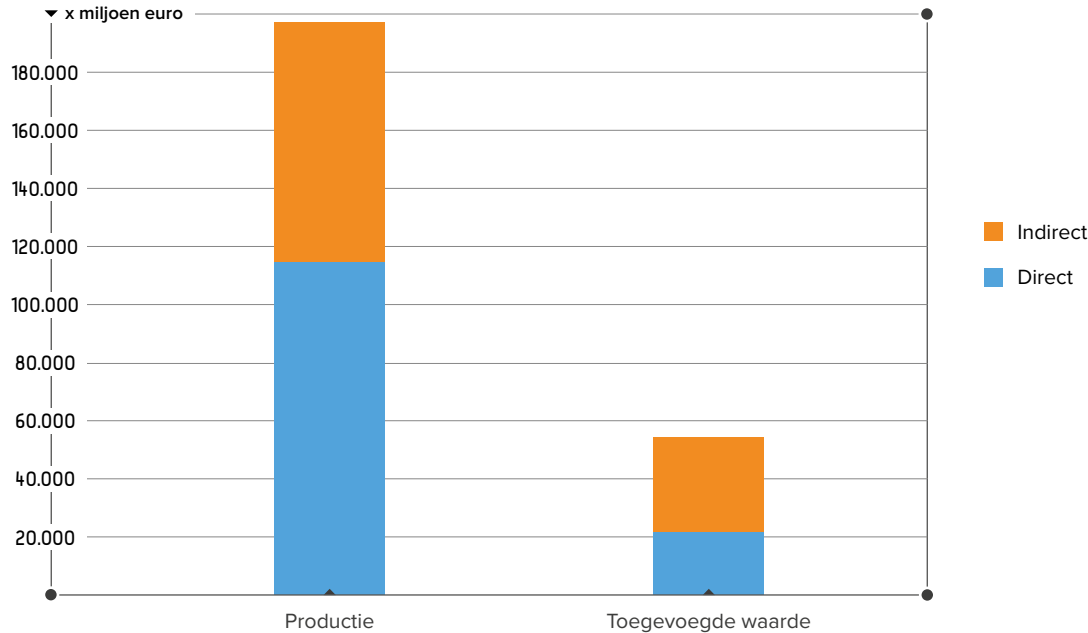
<sup>23</sup> Wanneer de levensmiddelenindustrie minder inkoop bij deze sectoren zal de werkgelegenheid dalen. Deze daling zal echter deels door andere sectoren worden gecompenseerd. Met dit soort dynamische effecten houdt de input-outputanalyse geen rekening.

4.2

## Een stabiele factor voor de Nederlandse economie

**Figuur 28:**

Directe en indirecte productie en bruto toegevoegde waarde van de levensmiddelenindustrie (2023)



Bron: CBS; 'input-outputtabellen 2023 Lopende prijzen' en 'Nationale rekeningen', cijfermatige bewerking Decisio

<sup>24</sup> De bruto toegevoegde waarde is het verschil tussen productie en het intermediair verbruik van een organisatie, inclusief afschrijvingen.

<sup>25</sup> Dit wijkt af van de cijfers vermeld in de vorige versie van de monitor. Dit heeft er mee te maken dat de cijfers bij het opstellen van de vorige versie van de monitor nog voorlopig waren, inmiddels zijn de cijfers definitief bekend gemaakt.

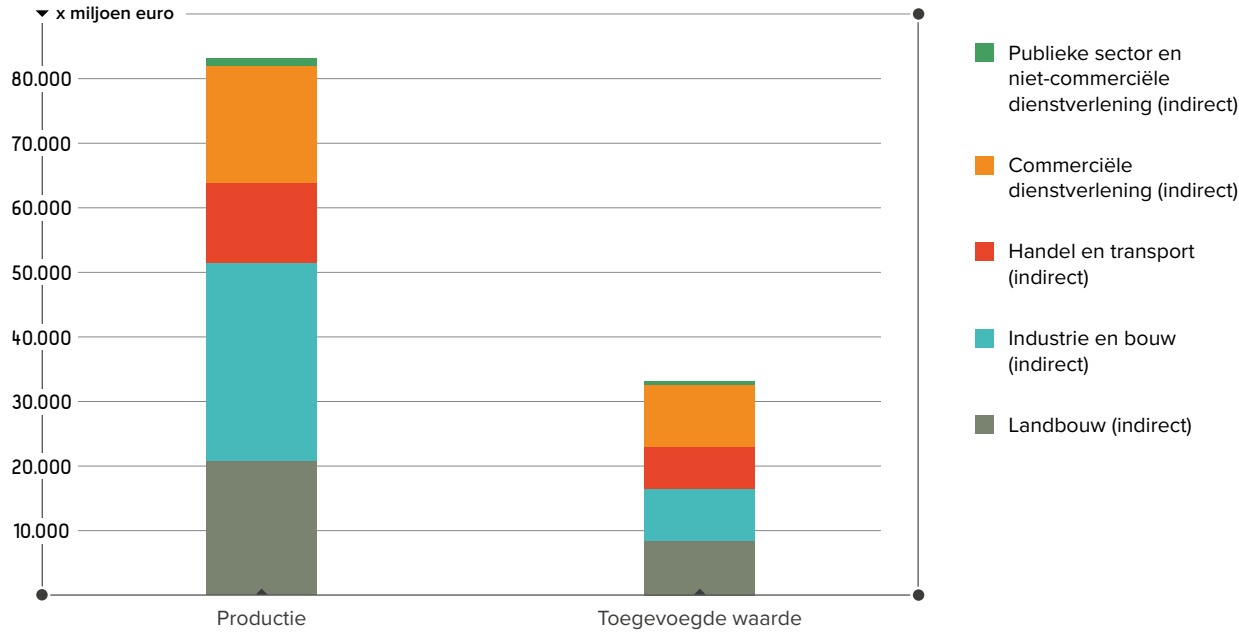
- De totale productiewaarde van 114,4 miljard euro in de Nederlandse levensmiddelenindustrie, zorgde in 2023 indirect voor 83,2 miljard euro productiewaarde in andere sectoren.
- De levensmiddelenindustrie leverde de Nederlandse economie 21,3 miljard euro directe en 33,2 miljard indirecte bruto toegevoegde waarde op in 2023. Dat komt neer op zo'n 5,3 procent van het Bruto Binnenlands Product (BBP).<sup>24</sup> De totale bruto toegevoegde waarde van de levensmiddelenindustrie was met ruim 54,5 miljard euro zo'n 15,5 procentpunt hoger dan in 2022. In 2022 was de directe en indirecte toegevoegde waarde bij elkaar opgeteld goed voor 47,1 miljard euro<sup>25</sup>.
- De directe en indirecte toegevoegde waarde van de levensmiddelenindustrie was in 2023 goed voor circa 5,3 procent van het BBP. Daarmee groeide het belang van de levensmiddelenindustrie in de Nederlandse economie met ongeveer 0,4 procentpunt ten opzichte van 2022.
- Op basis van input-outputanalyse zijn multipliers te herleiden. Dit zijn de factoren die aangeven met hoeveel elke verdiende euro in de levensmiddelenindustrie kan worden vermenigvuldigd.
- De productiemultiplier daalde van 1,77 in 2022 naar 1,73 in 2023. Dat betekent dat voor elke euro productie in de levensmiddelenindustrie 0,73 euro in andere Nederlandse sectoren werd geproduceerd. De toegevoegde waardemultiplier daalde van 3,08 in 2022 naar 2,56 in 2023.



4.3

Voor veel sectoren van wezenlijk belang

Figuur 29: Indirecte productie- en toegevoegde waarde uitgesplitst naar sectoren



- De totale indirecte productiewaarde (bij toeleveranciers) bedroeg in 2023 83,2 miljard euro. Hiervan realiseerden de landbouw, industrie en bouw ongeveer 62 procent.
- Industrie en bouw realiseerde 30,7 miljard euro indirecte productiewaarde, landbouw realiseerde 20,8 miljard euro, commerciële dienstverlening<sup>26</sup> realiseerde 18,1 miljard euro, handel en transport 12,3 miljard euro. 1,2 miljard euro werd gerealiseerd door de publieke sector en niet-commerciële diensten.

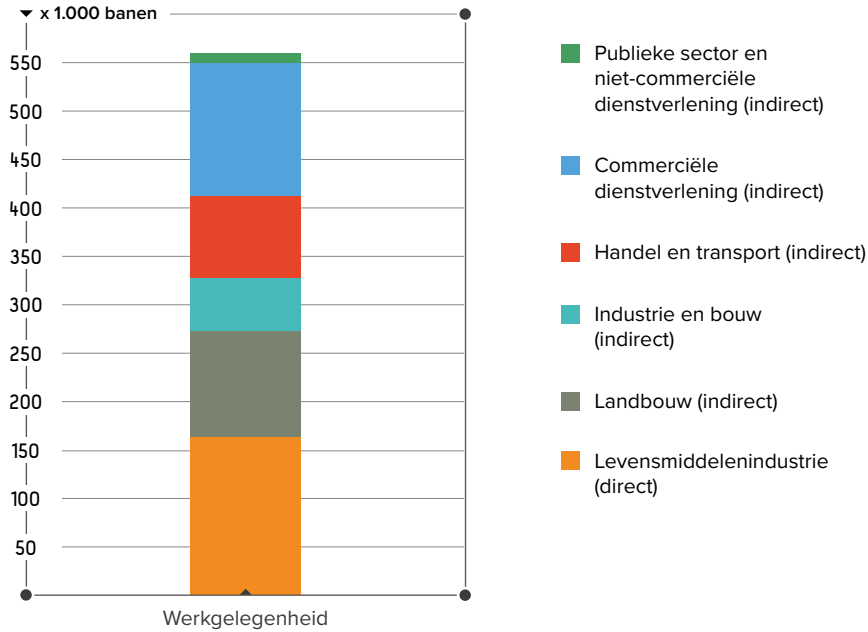
Bron: CBS; 'input-outputtabellen 2023 Lopende prijzen' en 'Nationale rekeningen', cijfermatige bewerking Decisio

<sup>26</sup> Onder commerciële dienstverlening vallen onder andere uitzendbureaus, marketingbureaus, juridisch advies en IT-dienstverlening.

4.4

## Sterke stijging totale werkgelegenheid

**Figuur 30:** Directe en indirecte werkgelegenheid levensmiddelenindustrie uitgesplitst naar sectoren



Bron: CBS; 'input-outputtabellen 2023 Lopende prijzen' en 'Nationale rekeningen', cijfermatige bewerking Decisio

- De werkgelegenheid in de levensmiddelenindustrie was 163 duizend banen (vol- en deeltijd) in 2023.<sup>27</sup> Indirect zorgde de levensmiddelenindustrie voor 398 duizend banen in andere sectoren. In totaal leverde dit 560 duizend banen op.
- De directe werkgelegenheid in de levensmiddelenindustrie was in 2023 met 6,9 procent gestegen ten opzichte van 2022. De indirecte werkgelegenheid daalde met 7,9 procent.
- De banenmultiplier lag in 2023 op 3,44. Dit betekent dat voor elke baan in de levensmiddelenindustrie, elders ruim twee banen werden gecreëerd.
- Het totaal van directe en indirecte werkgelegenheid in de levensmiddelenindustrie was 4,9 procent van het totaal aantal banen in Nederland.

<sup>27</sup> Het CBS levert voor het aantal banen geen uitsplitsing naar de voedings-, dranken- en tabakssector. Op basis van statistieken over het totaal aantal banen en de verhoudingen per sector is in het I-O model het aantal banen in van de voedings- en drankensector herleid.



## 4.5

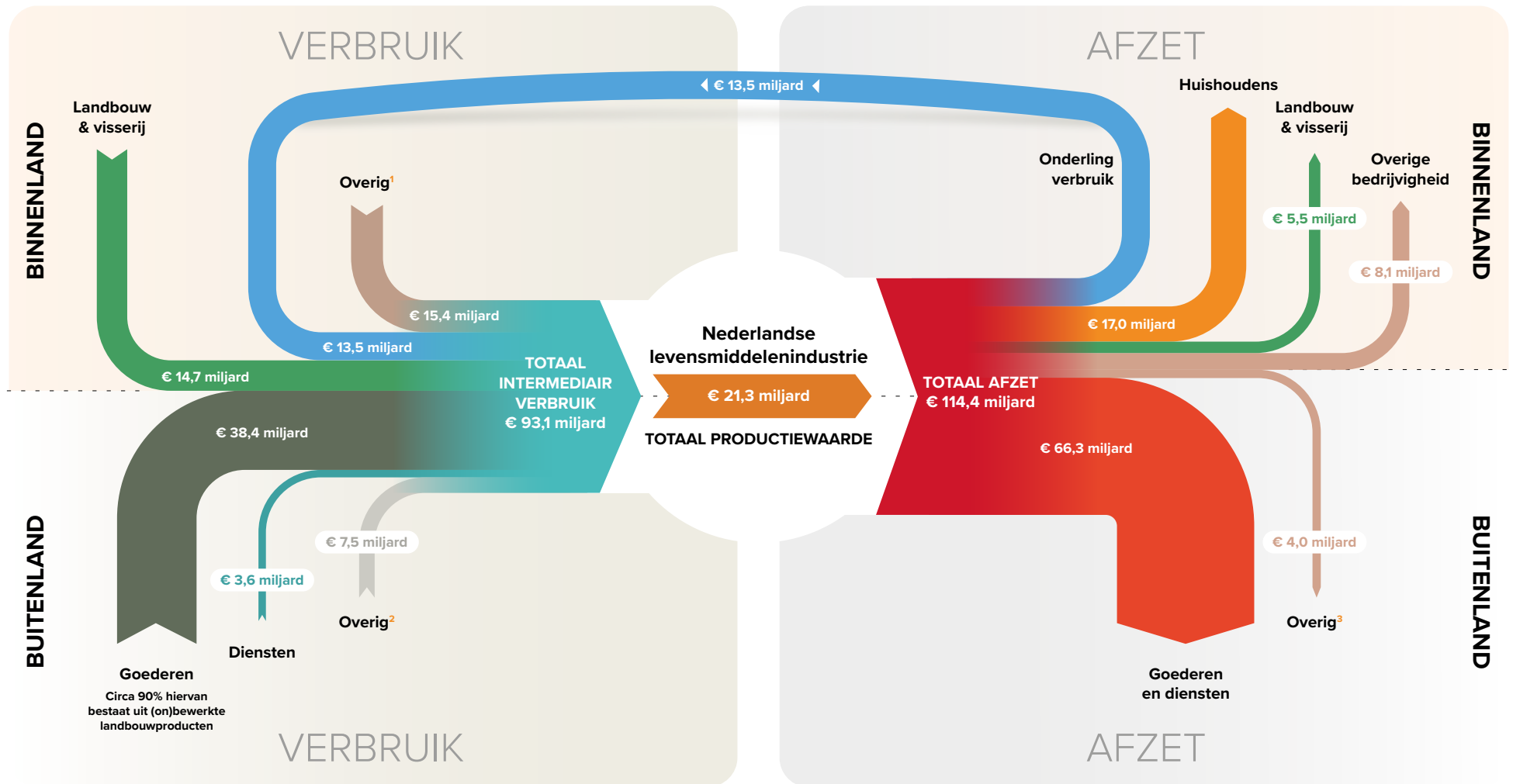
## Bijna 60 procent van (on)bewerkte landbouwproducten uit buitenland

- In 2023 bedroeg het intermediair verbruik van de Nederlandse levensmiddelenindustrie in totaal 93,1 miljard euro. Bijna de helft (43,6 miljard euro in 2023) van het intermediair verbruik was van binnenlandse oorsprong. Het binnenlands verbruik bestond uit drie hoofdonderdelen: 14,7 miljard euro was afkomstig van de landbouw- en visserijsector, bijna een derde (13,5 miljard euro) bestond uit onderling verbruik en tot slot 15,4 miljard uit overig verbruik (kosten voor verpakkingsmaterialen, groothandel en bemiddeling, advies- en uitzendbureaus).
- De andere helft (49,6 miljard euro) van het intermediair verbruik was van buitenlandse origine. Ruim drie kwart (77 procent) van de import bestond uit goederen. Dit bestond op haar beurt in 2022 voor 7,3 procent uit zogenaamde tertiaire landbouwgoederen.<sup>28</sup> Dit geeft een beeld van wat de levensmiddelenindustrie importeert: grotendeels (on)bewerkte landbouw- en visserijproducten. Iets meer dan een kwart van de importwaarde bestond uit overig verbruik (diensten, belastingen, e.d.).
- Afgaande op bovenstaande, haalde de levensmiddelenindustrie voor ongeveer 28,2 miljard euro aan agro uit Nederland (landbouw, visserij én onderlinge leveranties in de levensmiddelenindustrie). De import uit het buitenland omvatte 38,4 miljard euro, waarvan het overgrote deel uit (on)bewerkte landbouwproducten bestond. Dit betekent dat de levensmiddelenindustrie ruim 40 procent van de (on)bewerkte landbouwproducten uit Nederland haalt, en een krappe 60 procent uit het buitenland. Het overige intermediair verbruik, zoals verpakkingsmateriaal en logistieke dienstverlening, komen voornamelijk uit Nederland.
- In 2023 produceerde de Nederlandse levensmiddelenindustrie in totaal voor 114,4 miljard euro aan waarde. Meer dan de helft van de productiewaarde werd afgezet in het buitenland, circa 40 procent op de Nederlandse markt en het overige deel bestond uit voorraadmutaties, investeringen en andere marges. De levensmiddelenindustrie voegde 15,7 miljard euro aan bruto waarde toe. Dit is het verschil tussen het intermediair verbruik en de productiewaarde. Het bestaat onder meer uit lonen, werkgeverslasten en winsten.

<sup>28</sup> Dit zijn goederen die internationaal worden verhandeld ten behoeve van landbouw- of voedingssectoren. Bekende voorbeelden zijn landbouwmachines en machines voor de voedingsmiddelenindustrie, maar ook bijvoorbeeld meststoffen en gewasbeschermingsmiddelen behoren tot de landbouwgerelateerde goederen. Bron: WUR & CBS (2022), De Nederlandse agrarische sector in internationaal verband – editie 2022



**Figuur 31:**  
De relaties tussen de Nederlandse levensmiddelenindustrie, leveranciers en afnemers



Bron: CBS; 'input-outputtabellen 2023 Lopende prijzen' en 'Nationale rekeningen', cijfermatige bewerking Decisio

**Overig<sup>1</sup>** Het betreft de overig verbruik van goederen en diensten die bij het productieproces nodig zijn. Bijvoorbeeld goederen als verpakkingsmaterialen en logistieke dienstverlening.

**Overig<sup>2</sup>** Het betreft deels de import van diensten, maar ook deels belastingen, subsidies, invoerrechten en (fictieve) marges.

**Overig<sup>3</sup>** Het betreft deels voorraadmutaties en investeringen, maar (fictieve) marges.



- Agrofoodsector:** De sector die zich bezighoudt met het produceren van voeding. Deze sector omvat de landbouw, bosbouw en visserij en de voedings- en genotmiddelenindustrie. De bloemen en plantensector is niet meegerekend.
- Banen (van werkzame personen):** Een arbeidsplaats die bezet wordt door een werknemer of een zelfstandige. Omdat een persoon meerdere arbeidsplaatsen kan bezetten ligt het aantal banen hoger dan het aantal werkzame personen. Ingeleend en/of gedetacheerd personeel en uitzendkrachten worden niet meegerekend in deze definitie.
- Bedrijf:** Organisatie van mensen en middelen gekenmerkt door zelfstandigheid ten aanzien van de beslissingen over het productieproces en door het aanbieden van producten en diensten aan derden. Een bedrijf kan meer dan één vestiging omvatten, maar ook meer dan één juridische eenheid. Wanneer een bedrijf zich uitstrekt over verschillende landen wordt het Nederlandse deel als een geheel bedrijf beschouwd.
- Drankensector:** Industriesector die zich bezighoudt met de vervaardiging van (non-)alcoholische dranken als frisdrank, bier, wijn, likeuren, etc. De dranksector is onderdeel van de levensmiddelenindustrie. Deze afbakening wordt voor een beperkt aantal indicatoren gehanteerd.
- Levensmiddelenindustrie:** Industriesector die zich bezighoudt met de vervaardiging van voedingsmiddelen en dranken. De levensmiddelenindustrie is een samenstelling van SBI-codes '10 Vervaardiging van voedingsmiddelen' en '11 Vervaardiging van dranken'. Deze afbakening wordt voor de meeste indicatoren gehanteerd.
- Overige bedrijfskosten:** Betreft de bedrijfskosten die niet betrekking hebben op de inkoopwaarde van de omzet, de arbeidskosten en de afschrijvingen op vaste activa.
- Personeelskosten:** Bevat de brutolonen en -salarissen van werknemers, sociale en pensioenpremies en overige sociale lasten die ten laste van de werkgever komen. Verder ook de overige personeelskosten, zoals betalingen van flexibel personeel, opleidingskosten, kosten van werving en selectie van personeel, kosten van kantine, arbodiensten, bedrijfskleding, jubilea en dergelijke. Ontvangen loon(kosten)subsidies zijn in mindering gebracht op de personeelskosten.
- Productiewaarde:** Het totaal aan goederen en diensten dat is geproduceerd, ook wel productie genoemd. De productiewaarde bestaat uit marktoutput (marktafzet), output voor eigen finaal gebruik en niet-marktoutput (goederen en diensten die gratis of tegen niet-significante prijzen aan andere eenheden zijn geleverd). De productie wordt gewaardeerd tegen basisprijzen. Dit zijn de prijzen die door producenten zelf worden ervaren: per bedrijfstak zijn de productgebonden belastingen ervan afgetrokken en de productgebonden subsidies erbij opgeteld.
- Research & Development-uitgaven:** Het totaal aan uitgaven aan eigen R&D-activiteiten in Nederland. Kenmerkend voor R&D is dat in dit onderzoek (research) gestreefd wordt naar oorspronkelijkheid én vernieuwing. R&D is het creatief, systematisch en planmatig zoeken naar oplossingen voor praktische problemen. Ook het strategische en het fundamentele onderzoek behoort tot R&D. Verder wordt het (uit)ontwikkelen (development) van ideeën of prototypes tot bruikbare processen en productierijpe producten tot R&D gerekend.
- Standaard Bedrijfsindeling (SBI):** Een hiërarchische indeling van economische activiteiten. Het CBS gebruikt de SBI-indeling om bijvoorbeeld bedrijfseenheden in te delen naar hun hoofdactiviteit. In 2008 heeft een ingrijpende revisie plaatsgevonden, vandaar de huidige versie 'SBI 2008'.

**(Bruto) Toegevoegde waarde:** De waarde van alle in Nederland geproduceerde goederen en diensten (output of productiewaarde) minus de waarde van de goederen en diensten die tijdens deze productie zijn gebruikt (het intermediaire verbruik). De toegevoegde waarde is uitgedrukt in basisprijzen.

**(Bruto) Toegevoegde waarde per werknemer:** De toegevoegde waarde (bruto, basisprijzen) gedeeld door het aantal werknemers, ook wel aangeduid als 'arbeidsproductiviteit'. Een werknemer is een persoon die in een arbeidsovereenkomst afspraken met een bedrijf/organisatie maakt om arbeid te verrichten op basis van financiële beloning.

**Uitvoer van voedingsmiddelen en dranken:** De waarde van de door Nederlandse bedrijven aan het buitenland geleverde goederen, inclusief vracht- en verzekeringskosten (tot aan de Nederlandse grens). Het betreft hier de export van levensmiddelen van de hele agrofoodsector, dus inclusief de export van onbewerkte groenten en fruit.

**Voedingsmiddelensector:** Industriesector die zich bezighoudt met de vervaardiging van voedingsmiddelen als groenten, fruit, granen, koffie, thee, suikerwaren, etc. De voedingsmiddelensector is onderdeel van de levensmiddelenindustrie. Deze afbakening wordt voor een beperkt aantal indicatoren gehanteerd.

**Voorlopige cijfers:** Dit zijn cijfers van het meest recente verslagjaar. Na respectievelijk 18 en 30 maanden worden de 'nader voorlopige' en 'definitieve jaarramingen' gepubliceerd door het CBS. Op de definitieve cijfers vinden in principe geen bijstellingen meer plaats door het CBS.

**Zichtperiode:** Dit is standaard de periode 2011-2023. Voor veel statistieken is echter geen actuelere data dan 2021 of 2022 beschikbaar, en in andere gevallen juist al van 2024.



## COLOFON

© Federatie Nederlandse  
Levensmiddelen Industrie  
*Oktober 2024*

.....

## FNLI Den Haag

T: 070 336 51 50  
info@fnli.nl  
www.fnli.nl

X @FNLI\_nl

 [nl.linkedin.com/company/fnli](https://nl.linkedin.com/company/fnli)

.....

## DECISIO

Valkenburgerstraat 212  
1011 ND Amsterdam  
020 67 00 562  
info@decisio.nl  
www.decisio.nl

.....

## Concept & vormgeving

Studio Wiegiers

Opgesteld in opdracht van

Opgesteld door

