

2023

Monitor Levensmiddelenindustrie



INHOUD

Voorwoord 3

Landschap van de Nederlandse levensmiddelenindustrie 4

Uitgelicht 5

1 KERNINDICATOREN

1.1	Productiewaarde Nederlandse levensmiddelenindustrie stijgt	15
1.2	Productiewaarde Europese levensmiddelenindustrie onder druk	16
1.3	Groeitrend van het aantal microbedrijven zet door	17
1.4	Toegevoegde waarde, bedrijfsopbrengsten en werkgelegenheid stijgen	18
1.5	Regionale werkgelegenheid in levensmiddelenindustrie	19
1.6	Grote verschillen in ontwikkeling arbeidsproductiviteit	20
1.7	Aantal openstaande vacatures in 2022 ruim boven niveau pre-COVID-19	21
1.8	De absolute CO ₂ -uitstoot daalt op de lange termijn	22
1.9	Verdeling productiewaarde naar deelsector in levensmiddelensector	23

2 KOSTENONTWIKKELING

2.1	De kosten van intermediair verbruik stijgen	25
2.2	Stijging energiekosten en -belasting in 2021	26
2.3	Personele kosten stijgen, maar overige bedrijfskosten dalen	27
2.4	Hogere investeringen in R&D in 2021	28
2.5	Afname investeringen in materiele vaste activa	29
2.6	Nederlandse arbeidskosten behoren tot de hoogste in Europa	30

3 CONCURRENTIEPOSITIE

3.1	Het Nederlandse uitvoersaldo neemt toe	32
3.2	Uitvoer naar buurlanden blijft het omvangrijkst	33
3.3	Belangrijkste importproducten: groenten en fruit, graan(producten) en koffie en thee	35
3.4	Belangrijkste exportproducten: groenten en fruit, vlees- en zuivelproducten	37

4 ECONOMISCH BELANG

4.1	Input-outputanalyse	40
4.2	Een stabiele factor voor de Nederlandse economie	41
4.3	Voor veel sectoren van wezenlijk belang	42
4.4	Lichte stijging totale werkgelegenheid	43
4.5	Helft van (on)bewerkte landbouwproducten uit Nederland, de andere helft uit buitenland	44

Glossarium en verantwoording 46

VOORWOORD

LEVENSMIDDELENINDUSTRIE TOONT OPNIEUW HAAR VEERKRACHT EN ECONOMISCH BELANG

In de Monitor Levensmiddelenindustrie 2023 presenteert FNL I de economische gegevens over het jaar 2022. De ongebruikelijke prijsstijgingen voor energie, grond- en hulpstoffen – die niet alleen in Nederland hevig zijn – lopen als een rode draad door de monitor. De inkooprijzen stabiliseerden of daalden vanaf medio 2022, maar dit neemt niet weg dat de prijsniveaus nog altijd een stuk hoger zijn dan vóór corona en het conflict in Oekraïne. In 2023 heeft de levensmiddelenindustrie bovendien met flinke loonstijgingen te maken en bevindt ze zich middenin een maatschappelijke discussie over de betaalbaarheid van boodschappen in ons land.

Het zijn zeer beweeglijke tijden voor de levensmiddelenindustrie, volop onzekerheden en uitdagingen. Zo zorgde de schaarste aan energie, grond- en hulpstoffen voor sterk stijgende inkoopkosten in het productieproces in 2022. De omzet van de sector groeit echter onevenredig mee met de kostenstijging. Het procentuele verschil tussen inkoopwaarde en verkoopwaarde neemt dus af. Dit komt tot uiting in een trager groeiende

bruto toegevoegde waarde in 2022. De lonen, en investeringen en winsten moeten uit een kleinere marge worden betaald.

De Nederlandse levensmiddelenindustrie wist in 2022 wel haar positie als exporteur verder uit te bouwen. Grotendeels gedreven door de inflatie, groeide de invoerwaarde van de levensmiddelenindustrie, maar de uitvoerwaarde nam sterker toe, wat ten gunste kwam van het uitvoersaldo in 2022. Bovendien werd een groter deel van de totale productiewaarde uitgevoerd naar het buitenland. De belangrijkste bestemmingen voor de producten blijven de buurlanden Duitsland, België, het Verenigd Koninkrijk en Frankrijk, maar de export naar de rest van de wereld neemt met het jaar toe.

In economisch zeer uitdagende en onzekere omstandigheden blijft de levensmiddelenindustrie als geheel een relatief stabiele en veerkrachtige sector. Het economisch belang van de levensmiddelenindustrie



van de Nederlandse economie blijft wezenlijk met bijna 4 procent in 2022. Wel is de ontwikkeling van de bruto toegevoegde waarde een belangrijk vraagteken voor de komende tijd. Het is de vraag welke impact de nieuwe realiteit – hoge inflatie, veranderend consumentenpatroon, prijsonderhandelingen met afnemers, loon- en rentestijgingen – heeft op de winstmarges van de levensmiddelenindustrie.

FNL I zal zich actief in blijven zetten om samen met haar leden en ketenpartners haar rol en verantwoordelijkheid te pakken in de grote transitie en uitdagingen in de sector. Dat is een belangrijke voorwaarde om de veerkracht en toegevoegde waarde ook in de toekomst te behouden.

Oktober, 2023

Cees-Jan Adema

Directeur FNL I

LANDSCHAP VAN DE NEDERLANDSE LEVENSMIDDELENINDUSTRIE

VERANDERINGEN IN 2022 TEN OPZICHTE VAN 2021

TOEGEVOEGDE WAARDE*
15,8 miljard €

+7,4%

AANTAL BEDRIJVEN**

8.435

Absolute waarde

+2,8%

+22,4%

UITVOER
52,9 miljard €

+21,0%

PRODUCTIEWAARDE*
91,2 miljard €

+29,0%

UITVOERSALDO
21,5 miljard €

+18,2%

INVOER
31,4 miljard €

WERKGELEGENHEID
(DIRECT)*

152.000

Absolute waarde

+1,5%

*Voor deze indicatoren zijn alleen voorlopige cijfers voor 2022 bekend.

**Verandering in 2023 ten opzichte van 2022

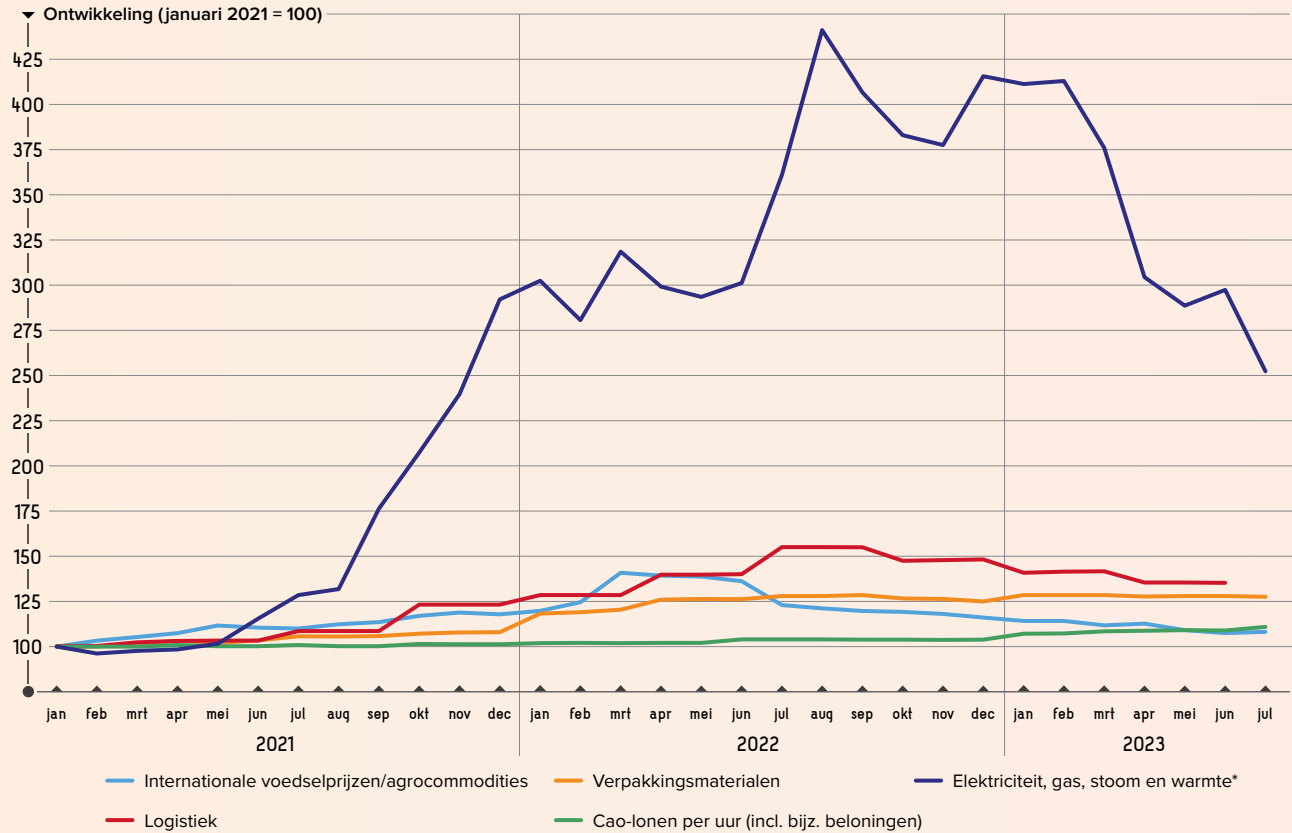
Voor definities, zie het glossarium aan het einde van deze monitor.



UITGELICHT

In de periode vanaf januari 2021 stegen een aantal belangrijke kostenposten voor de levensmiddelenindustrie snel. Het gaat om kosten voor goederen (agrogrondstoffen, verpakkingsmaterialen, energie, e.d.) en diensten (logistiek, advies, etc.). De effecten van de kostenstijgingen zijn van invloed op de consumentenprijzen voor (bewerkte) levensmiddelen. In dit deel van de monitor is de prijsontwikkeling tussen januari 2021 en juli 2023 in beeld gebracht voor de belangrijkste kostenposten, zijn de Nederlandse prijsstijgingen in Europees perspectief geplaatst en wordt ingegaan op het relatieve prijsniveau van (bewerkte) levensmiddelen voor de Nederlandse consument.

Figuur 1:
Prijswontwikkeling van belangrijkste bedrijfskosten van de levensmiddelenindustrie



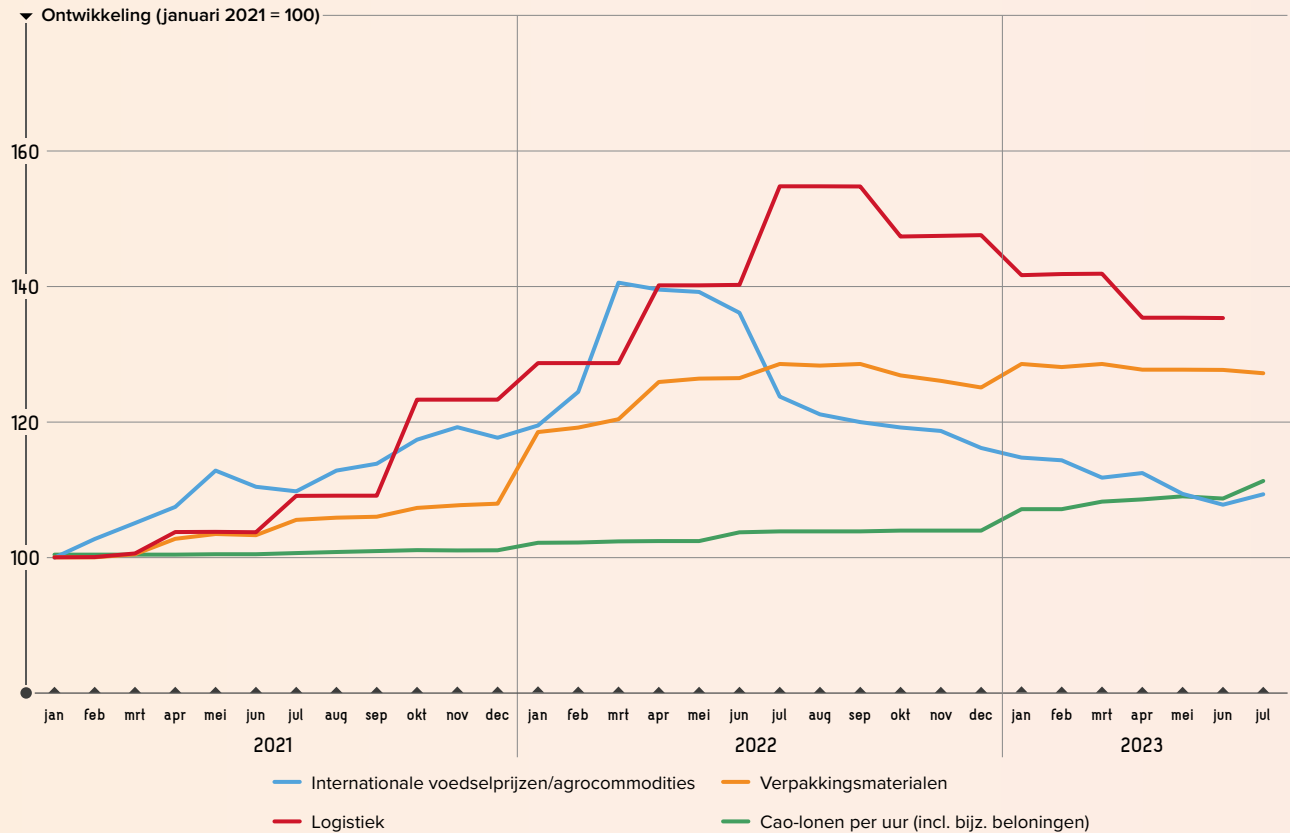
Kosten voor levensmiddelenindustrie dalen of stabiliseren sinds medio 2022

- In augustus 2022 lag het hoogtepunt van de energieprijzen (elektriciteit, gas, stoom en warmte). Met name in het voorjaar van 2023 daalden de energieprijzen. Desondanks waren de prijzen voor energie in juli 2023 nog altijd anderhalf keer hoger dan in de eerste helft van 2021 (exclusief belastingen, heffingen en accijnzen).
- Een belangrijk deel van de bedrijfskosten voor de levensmiddelenindustrie bestaat uit agrogrondstoffen. De internationale prijzen van agrogrondstoffen waren het hoogst in maart 2022. Vanaf dat moment daalden de prijzen geleidelijk. Ten opzichte van januari 2021 waren de prijzen van agrogrondstoffen 9 procent hoger in juli 2023.
- Personeelskosten zijn een ander wezenlijk deel van de bedrijfskosten. De cao-lonen per uur (incl. bijzondere vergoedingen) stegen zeer geleidelijk in 2021 en steeds sneller in 2022 en 2023. In juli 2023 waren de cao-lonen ruim 11 procent hoger dan januari 2021.

* Meeteenheid is de verbruikswaarde.

Bron: CBS; 'Producentenprijzen', 'dienstenprijzen'; FAO; 'Food Price Index'; cijfermatige bewerking Decisio

Figuur 2:
Prijzontwikkeling van belangrijkste bedrijfskosten van de levensmiddelenindustrie (excl. elektriciteit, gas, stroom en warmte)

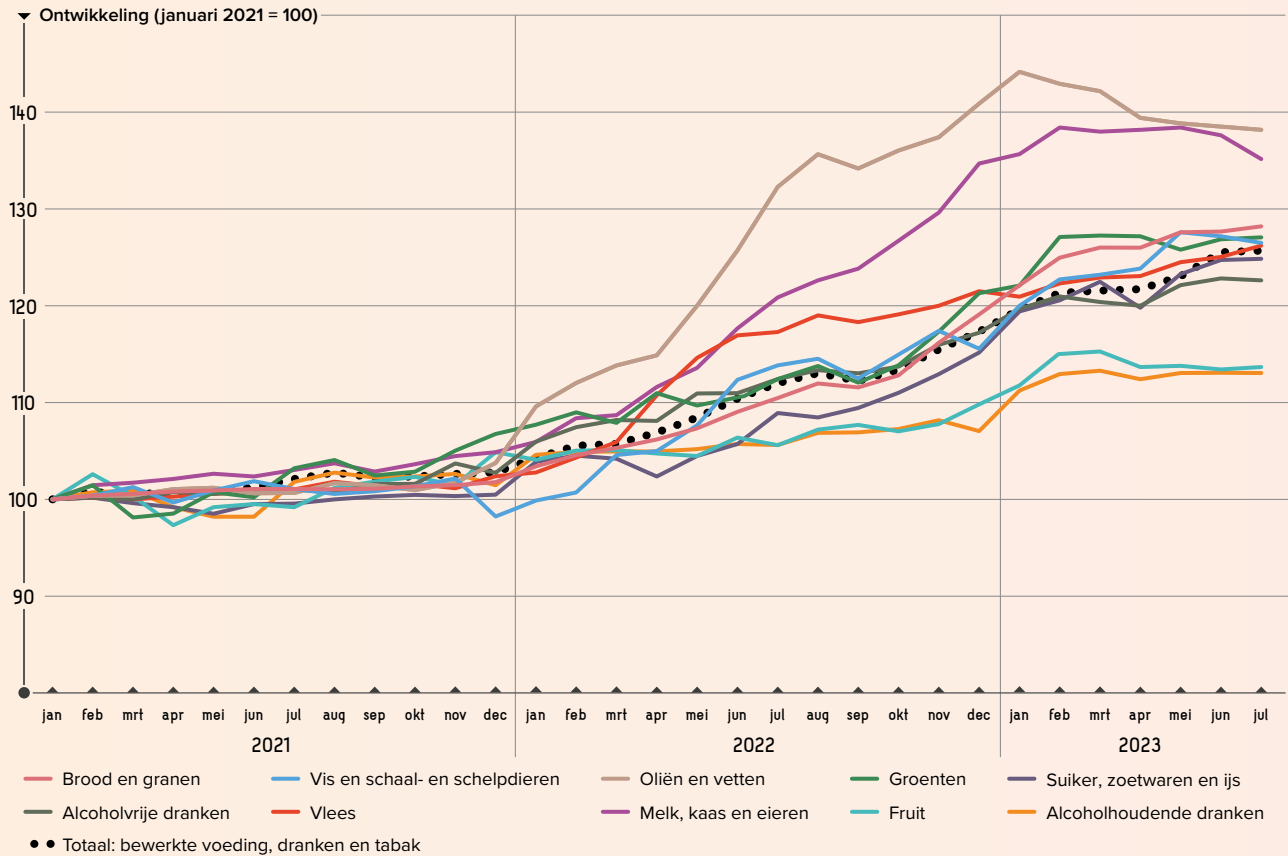


- Prijzen voor verpakkingsmaterialen, zoals gegolfd papier en karton, kunststof, holglas en lichte metalen, stegen sinds begin 2021 zichtbaar. Het hoogtepunt van de prijzen lag in de zomer van 2022. Sindsdien daalden de prijzen voor verpakkingsmaterialen met uitzondering van holglas, maar de prijzen waren in juni 2023 nog altijd hoger dan januari 2021: gegolfd papier en karton (33 procent), kunststof (29 procent), holglas (16 procent) en lichte metalen (33 procent). In de figuren zijn de ontwikkeling voor verpakkingsmaterialen in het algemeen weergegeven.
- De kosten voor vervoer en opslag stegen tot het derde kwartaal van 2022. In juni 2023 lagen de kosten voor goederenvervoer over zee (53 procent) en binnenvaart (33 procent) nog altijd hoger dan in januari 2021. De vervoerkosten over de weg bleven sinds 2021 echter gestaag stijgen. In juni 2023 lagen deze prijzen 20 procent hoger dan in januari 2021. De figuur geeft de ontwikkeling voor logistiek in het algemeen weer.

* Meeteenheid is de verbruikswaarde.

Bron: CBS; 'Producentenprijzen', 'dienstenprijzen', FAO; 'Food Price Index'; cijfermatige bewerking Decisio

Figuur 3:
Ontwikkeling van het prijsniveau voor (bewerkte) levensmiddelen en productcategorieën



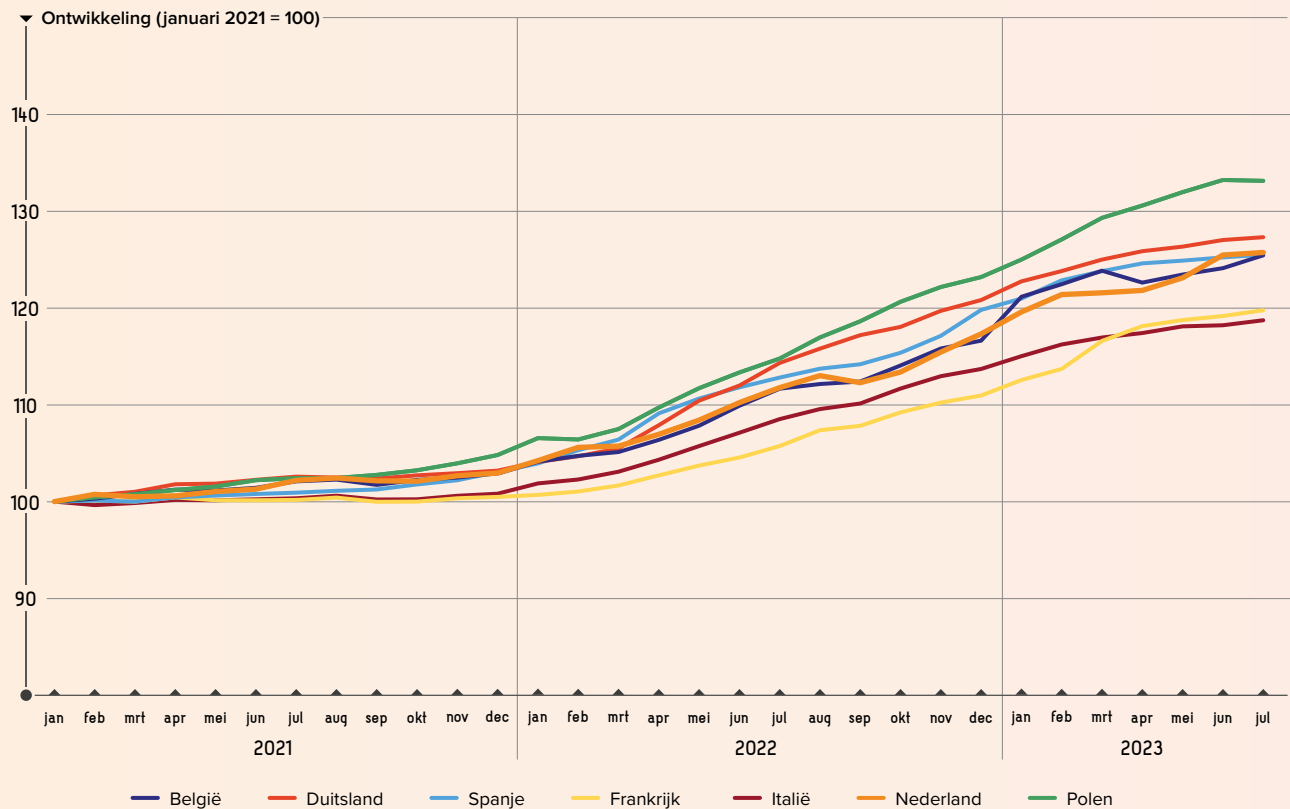
Nederlandse huishoudens betaalden in 2023 meer voor (bewerkte) levensmiddelen dan in 2021

- In juni 2023 betaalden Nederlandse huishoudens in de winkel 25,8 procent meer voor (bewerkte) levensmiddelen dan in januari 2021. Dit is de grootste stijging sinds de start van de metingen in april 1986¹.
- Weliswaar toont de consumentenprijsindex aan dat prijsstijgingen over de volle breedte plaatsvonden, maar er zijn verschillen tussen productcategorieën. De prijsstijgingen waren relatief het minst sterk voor de fruitproducten en alcoholhoudende dranken (13 à 14 procent). Oliën, vetten en zuivelproducten stegen daarentegen sterk voor Nederlandse consumenten: de prijs was bijna 40 procent hoger dan in januari 2021.

Bron: CBS; 'Consumentenprijzen'

¹ De consumentenprijsindex (CPI) geeft de prijsontwikkeling weer van goederen en diensten die Nederlandse huishoudens aanschaffen voor consumptie. Dit houdt het CBS ook specifiek bij voor bewerkte voedingsmiddelen.

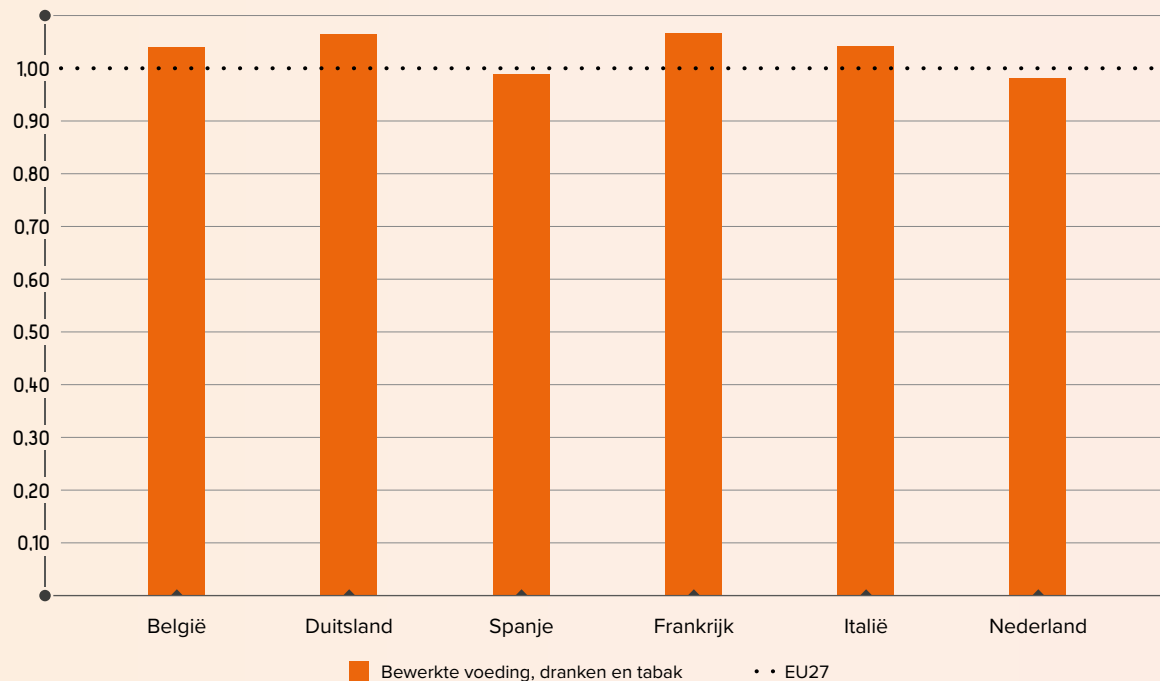
Figuur 4:
Ontwikkeling van het prijsniveau voor (bewerkte) levensmiddelen in Europees perspectief



Elders in Europa ook prijsstijgingen voor (bewerkte) levensmiddelen

- Op basis van Europese consumentencijfers tot juli 2023, is te zien dat in geen enkel EU-land de prijzen voor (bewerkte) levensmiddelen daalden. In de periode van januari 2021 tot juli 2023 stegen de prijzen voor (bewerkte) levensmiddelen met 25,8 procent gemiddeld in de EU.
- Dit staat gelijk aan de Nederlandse prijsstijgingen. Nederland ontwikkelt zich dus redelijk vergelijkbaar met andere Europese landen. Alleen in Duitsland en Polen stegen de prijzen relatief iets sneller, terwijl in Frankrijk en Italië de prijsstijgingen relatief 'beperkter' zijn.

Figuur 5:
Het prijsniveau van (bewerkte) levensmiddelen in zes Europese landen in 2022 (1=EU27)

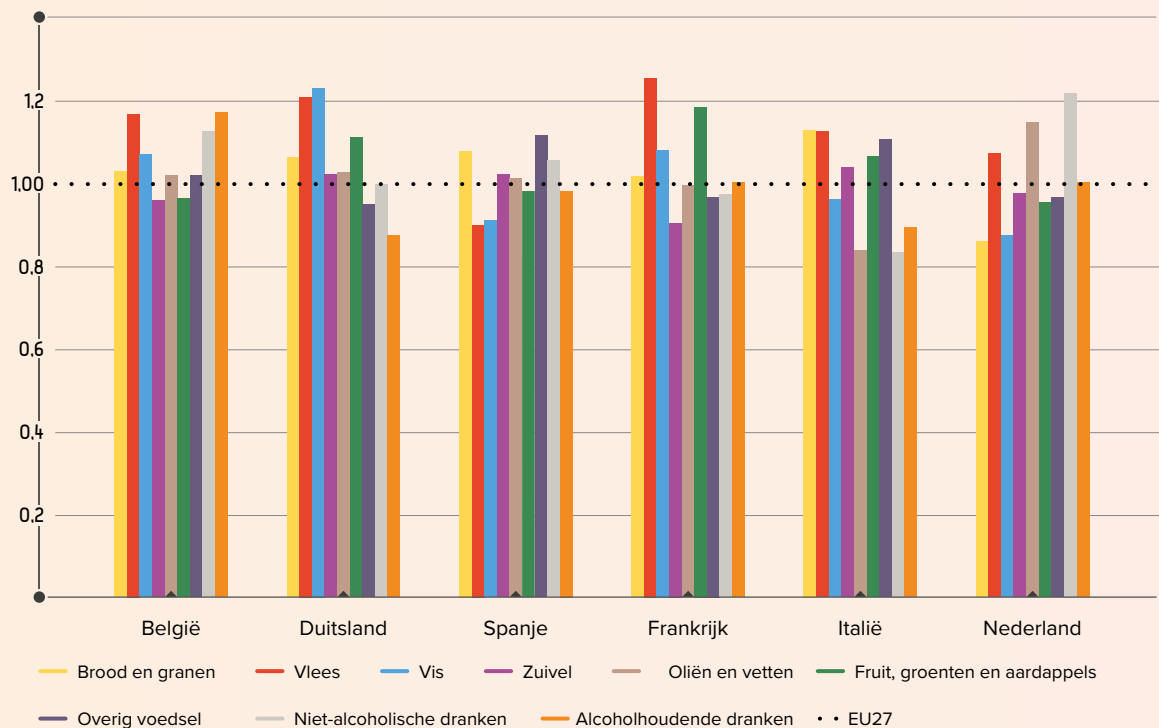


Bron: Eurostat; 'Purchasing power parities (PPPs), price level indices and real expenditures'; bewerking Decisio

Nederlandse (bewerkte) levensmiddelen zijn voordelig in Europees perspectief

- De discussie over de prijzen van levensmiddelen is levendig in tijden van inflatie. In dit deel is een vergelijking gemaakt tussen de prijzen van een boodschappenmand met levensmiddelen (exclusief alcoholische dranken) in verschillende Europese landen, zoals samengesteld door Eurostat. Weliswaar wisselt de samenstelling van de boodschappenmand enigszins per land, maar het geeft een zo vergelijkbaar mogelijk beeld van de prijsniveaus.
- De gemiddelde kosten van levensmiddelen waren in 2022 in Nederland het laagst van de Eurolanden. Een Nederlander was in 2022 in staat om met € 0,98 'dezelfde hoeveelheid boodschappen' te kopen als een gemiddeld Europeaan met € 1,-. Levensmiddelen kostten ook relatief weinig in Spanje. Dit in tegenstelling tot Duitsland, België, Frankrijk en Italië (figuur 5).
- Op basis van de ontwikkeling in consumentenprijzen in figuur 4, is een doorkijk gemaakt voor 2023. De prijzen voor (bewerkte) levensmiddelen stegen in Europa: België (7,5 procent), Duitsland (5,3 procent), Nederland (7,1 procent), Spanje (4,8 procent) en Frankrijk (7,9 procent).

Figuur 6:
Het prijsniveau van (bewerkte) levensmiddelen in zes Europese landen in 2022, uitgesplitst naar type product (1=EU27)



Bron: Eurostat; 'Purchasing power parities (PPPs), price level indices and real expenditures'; bewerking Decisio

Een eerlijk beeld op basis van een boodschappenmand

De mand van boodschappen zoals Eurostat die hanteert, bestaat uit producten voor dagelijks gebruik zoals weergegeven in figuur 6 (met uitzondering van alcoholhoudende dranken). Het gaat dus onder meer om rijst, vlees en gevogelte, groenten en fruit en dranken. De samenstelling van de boodschappenmand weerspiegelt het consumptiepatroon in een bepaald land. Met een periodieke enquête wordt het prijsniveau van de boodschappenmand in beeld gebracht. Het houdt daarbij rekening met de locatie en het type verkooppunt waar consumenten producten aanschaffen. Voor levensmiddelen wordt de enquête voorname­lijk afgenomen in supermarkten en speciaalzaken.

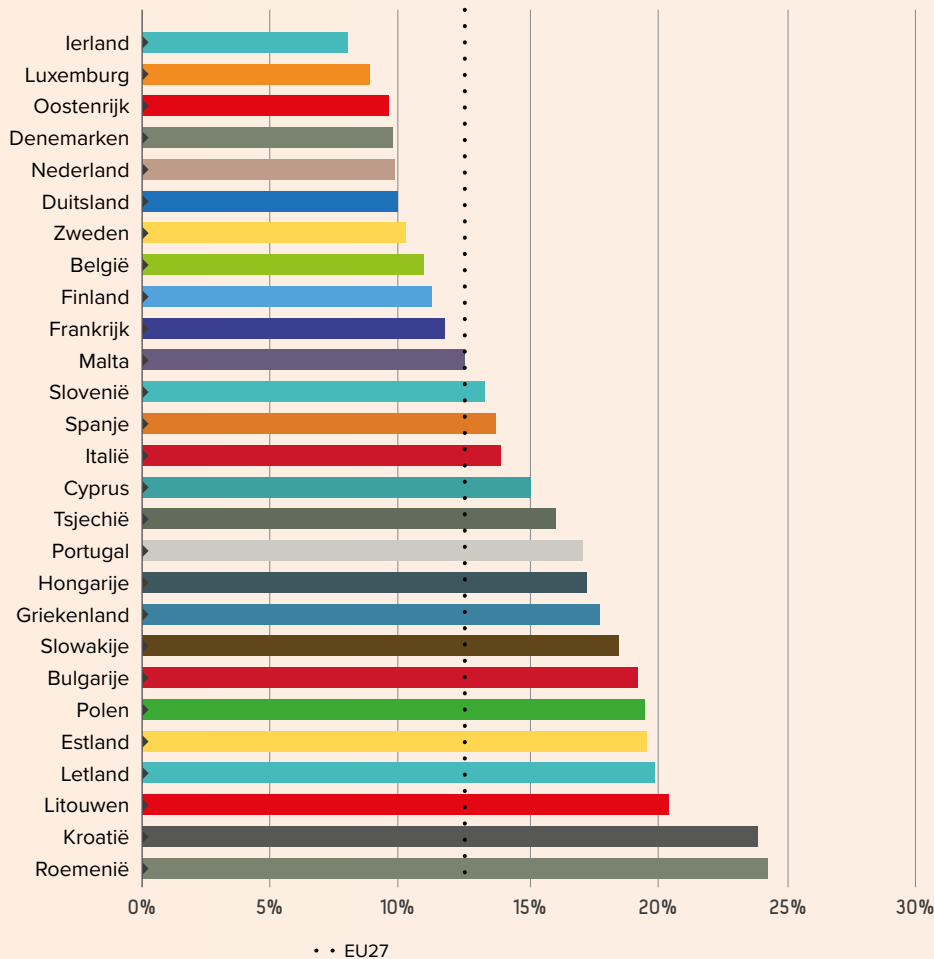
De samenstelling van de boodschappenmand, de locatie en het verkooppunten verschilt tussen landen door culinaire en culturele verschillen. De onderzoeksopzet houdt hier rekening mee. Onder aan de streep leveren beide mandjes in principe evenveel voldoening of nut op, wat een zo eerlijk mogelijk beeld schetst².

Nederlandse prijzen voor niet-alcoholische dranken, vlees, oliën en vetten hoger dan gemiddeld in Europa

- Niet elke categorie levensmiddelen was in Nederland relatief goedkoop. Zo kostten niet-alcoholische dranken, oliën en vetten en vlees meer dan gemiddeld in Europa.
- Daarentegen kostten brood en granen, vis, overig voedsel, zuivel, fruit, groenten en aardappels en overig voedsel in Nederland minder dan gemiddeld elders in Europa. Brood, granen en vis waren zelfs het laagst geprijsd in Nederland.

² Bron: Eurostat. Meer informatie over de methodiek vindt u [hier](#).

Figuur 7:
Aandeel uitgaven aan (bewerkte) levensmiddelen ten opzichte van totale uitgaven in Europees perspectief in 2022



Bron: Eurostat; 'Purchasing power parities (PPPs), price level indices and real expenditures'; bewerking Decisio

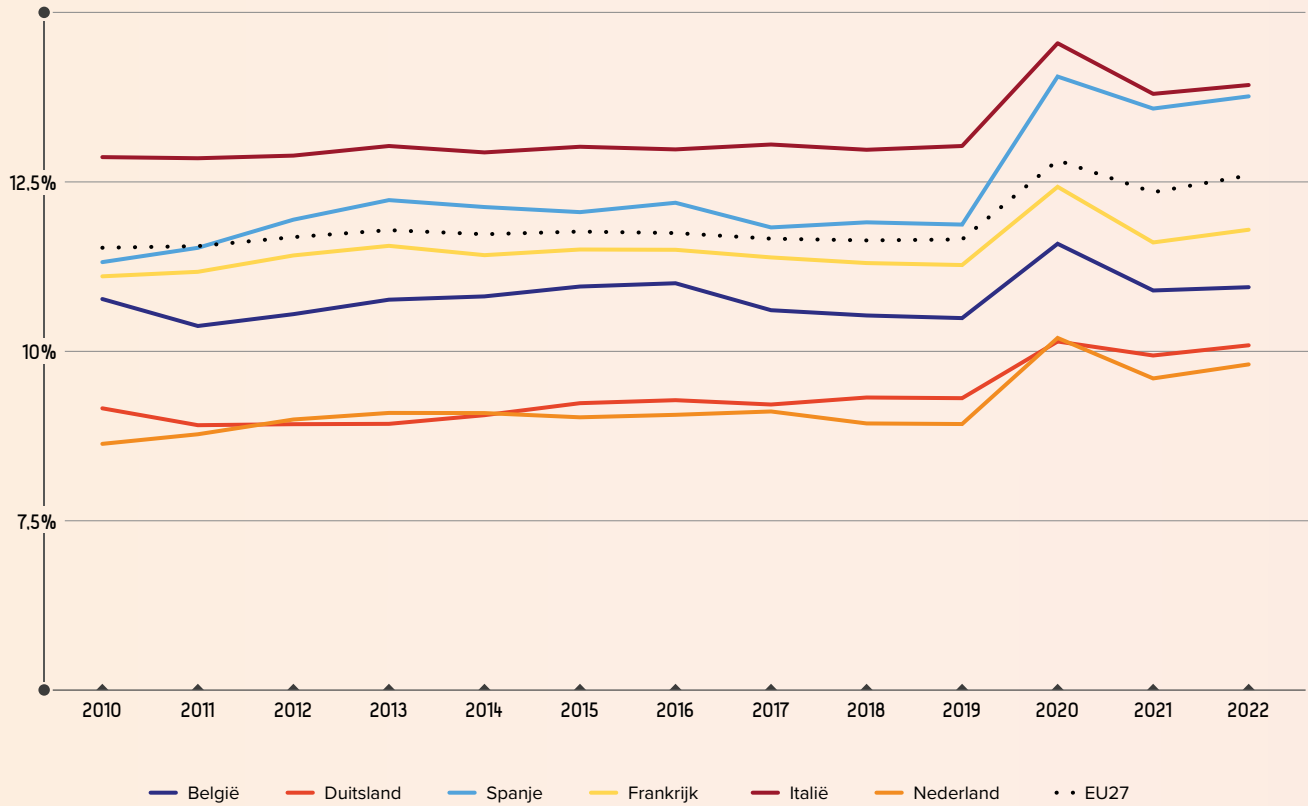
Bijna een tiende van het inkomen gaat naar (bewerkte) levensmiddelen

- Een Nederlander gaf ongeveer € 32.500 uit aan goederen en diensten (nominale uitgaven³) in 2022. Daarvan gaf een Nederlander iets minder dan € 3.200 uit aan (bewerkte) levensmiddelen in 2022 (nominale uitgaven). Een Nederlander gaf daarmee 9,8 procent van het inkomen uit aan levensmiddelen. Dat was minder dan de gemiddelde Europeaan (12,6 procent).
- Verder interessant: door prijsstijgingen van (bewerkte) levensmiddelen en toegenomen consumptie, gaven Nederlanders ruim € 1.000 meer uit aan levensmiddelen in 2022 ten opzichte van 2010. Daardoor steeg het aandeel van het Nederlandse inkomen dat naar levensmiddelen in de periode 2010 tot 2022 van 8,6 naar 9,8 procent. De ontwikkeling in die periode was vergelijkbaar met Europese landen.

³ "Nominale uitgaven" zijn de uitgaven in werkelijke prijzen. Met andere woorden: wat betaalt een persoon voor goederen en diensten?



Figuur 8:
De ontwikkeling van het aandeel uitgaven aan (bewerkte) levensmiddelen ten opzichte van totale uitgaven voor zes Europese landen tussen 2010 en 2022 (in nominale termen)



- Het aandeel uitgaven aan (bewerkte) levensmiddelen was ongeveer even groot als in Zweden, Duitsland, Finland en Denemarken, en groter dan in Ierland en Luxemburg. In de andere landen was dit aandeel groter. Nederlanders behoorden daarmee tot de Europeanen die het geringste deel van hun bestedingen uitgaven aan levensmiddelen.

Bron: Eurostat; 'Purchasing power parities (PPPs), price level indices and real expenditures'; bewerking Decisio

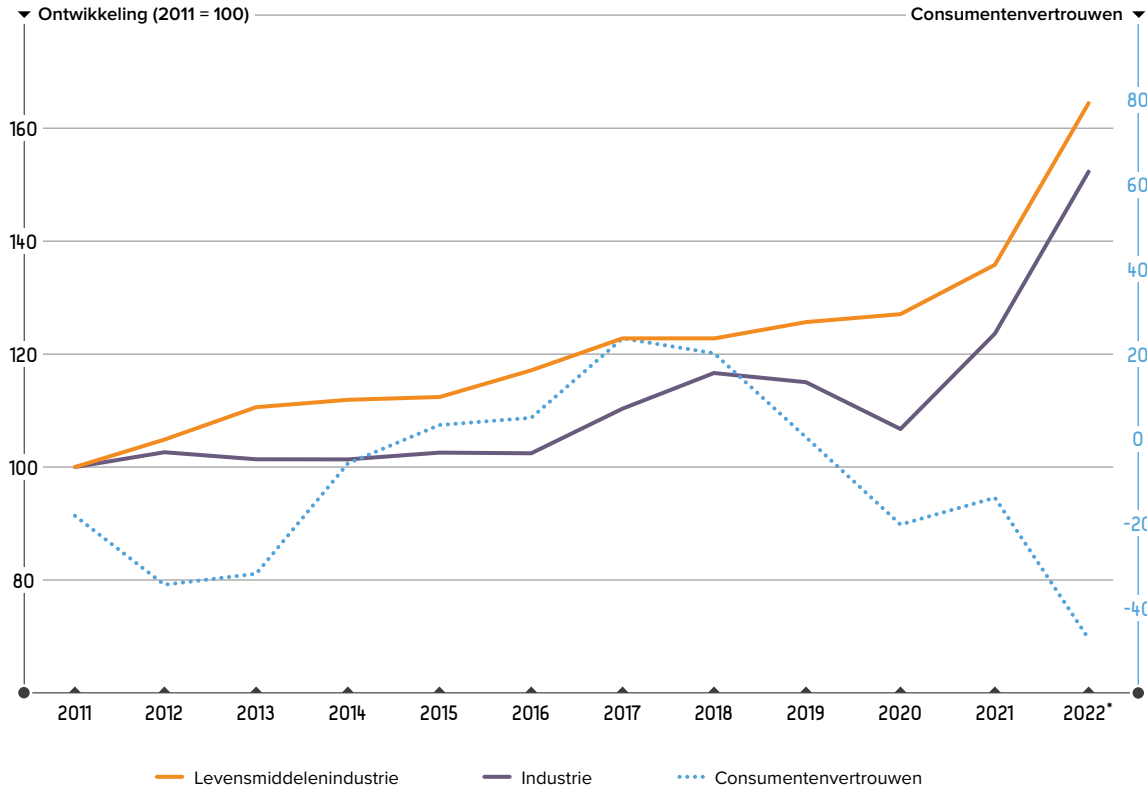


Kernindicatoren

1.1

Productiewaarde van de Nederlandse levensmiddelenindustrie stijgt

Figuur 9:
Ontwikkeling productiewaarde basisprijzen en consumentenvertrouwen



* Voor 2022 zijn voorlopige cijfers bekend.

Bron: CBS; 'Productie- en inkomenscomponenten bbp' en 'consumentenvertrouwen'

⁴ De chemie en machine-industrie completeren de top 3.

- In 2022 bedroeg de productiewaarde van de Nederlandse levensmiddelenindustrie 91,2 miljard euro. Met ruim een vijfde van de totale Nederlandse industriële productiewaarde, is de levensmiddelenindustrie de grootste deelsector binnen de industriële sector⁴.
- De stijging in de productiewaarde bedroeg 21 procent ten opzichte van 2021 voor de levensmiddelenindustrie. Dit is een sterkere stijging dan gemiddeld: in de periode 2011 tot en met 2022 groeide de productiewaarde jaarlijks met gemiddeld 4,6 procent.
- Waar de productiewaarde voor voedingsmiddelen 21 procent steeg, nam het voor de drankenindustrie toe met 20 procent. De afzetvolumes stegen in dezelfde periode met respectievelijk 0,2 en 15,2 procent. De stijgende productiewaarde is in de voedingsmiddelenindustrie voornamelijk te verklaren door prijsstijgingen, terwijl in de drankensector ook een volume-effect optrad.
- De productiewaarde van de gehele industriële sector bedroeg 448,4 miljard euro in 2022. Dat was een stijging van 23,1 procent ten opzichte van 2021. Vanaf 2011 is de productiewaarde in de industrie jaarlijks gemiddeld met 3,9 procent gestegen. De industriële productiewaarde nam in 2022 sterker toe dan in de levensmiddelenindustrie, maar de laatstgenoemde ontwikkelde zich over een langere periode sterker.
- De consument was somberder gestemd in 2022. Het consumentenvertrouwen daalde van -14 een jaar eerder naar -47. Echter, in het tweede kwartaal van 2023 steeg het consumentenvertrouwen tot -39.

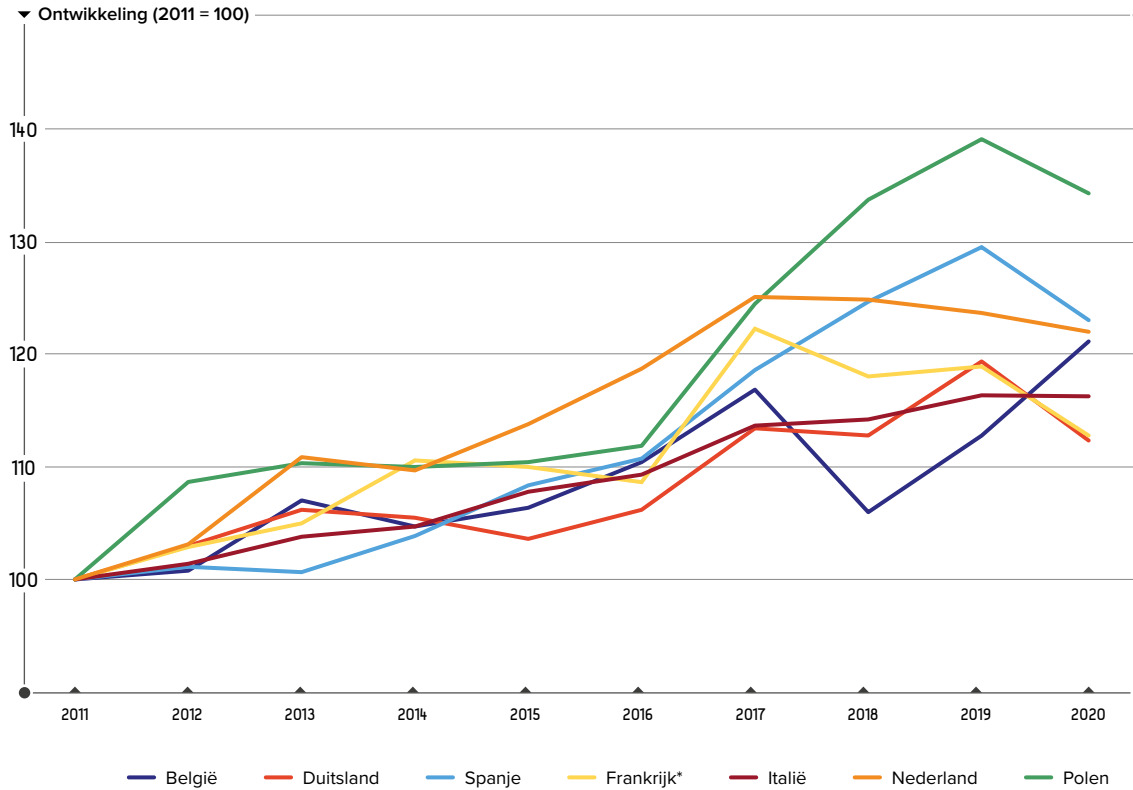
1.2

Productiewaarde Europese levensmiddelenindustrie onder druk (cijfers 2020⁵)

De Europese cijfers over de productiewaarde in 2021 en 2022 waren op het moment van publiceren niet beschikbaar.

Figuur 10:

Ontwikkeling in internationale productiewaarde



* Voor 2018 zijn de cijfers van Frankrijk geïnterpoleerd.

Bron: Eurostat: 'production value'.

- Om de Nederlandse levensmiddelenindustrie in perspectief te plaatsen, is gekeken naar de ontwikkeling in andere Europese landen. In Duitsland (-1,4 procent), Frankrijk (-1,8 procent), Spanje (-3,6 procent) en Polen (-3,4 procent) daalden de productiewaarde van de levensmiddelenindustrie in 2020. In Nederland daalde de productiewaarde ditzelfde jaar met 0,7 procent.
- Ondanks de dip in 2020, was er sinds 2011 in ieder land sprake van een toenemende productiewaarde. De toename in deze periode was het hoogst in Polen (jaarlijks gemiddeld 3,3 procent), gevolgd door Spanje (2,5 procent), Nederland (2,3 procent), Duitsland (1,8 procent), Frankrijk (1,7 procent), Italië (1,5 procent) en België (1,2 procent).

⁵ De cijfers in paragraaf 1.2 zijn opgenomen om een internationale vergelijking van de productiewaarde te kunnen maken. Let op: deze statistieken lopen twee jaar achter. Bovendien zijn de cijfers voor Nederland nog niet actueel, waardoor in onderstaande grafiek de productiewaarde van de Nederlandse levensmiddelenindustrie lijkt af te nemen, terwijl in 1.1 is te zien dat deze in 2020 toenam ten opzichte van 2019.

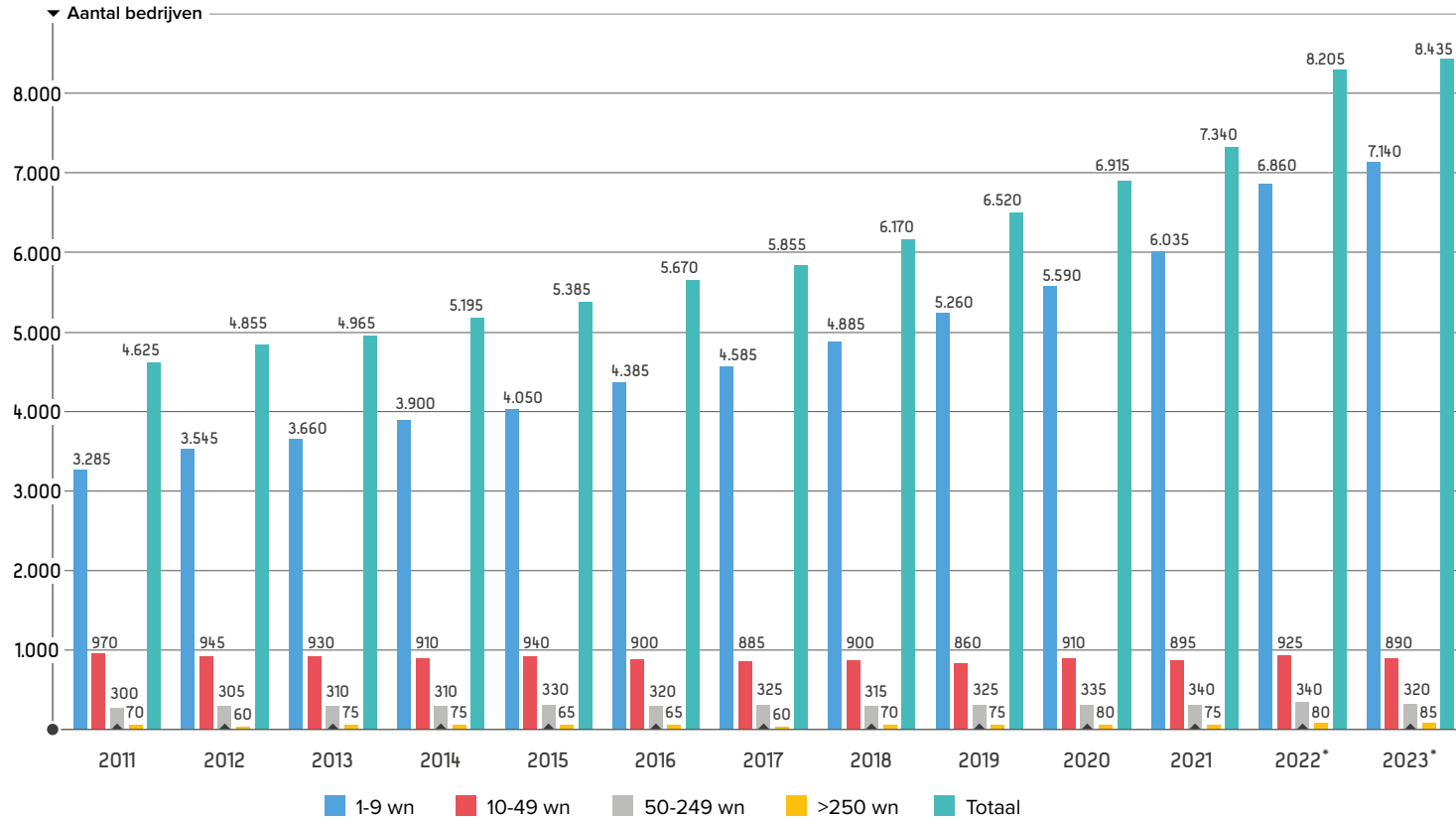


1.3

Groeitrend van het aantal kleine bedrijven zet door

Figuur 11:

Aantal bedrijven in de levensmiddelenindustrie (2011-2023)



* Cijfers van 2022 en 2023 zijn voorlopig.

Bron: CBS; 'Vestiging van bedrijven', cijfermatige bewerking Decisio.

- In 2023 steeg het totaal aantal bedrijven in de levensmiddelenindustrie ten opzichte van 2022 met 2,8 procent naar 8.435 bedrijven⁶. Daarmee vlakke de groeicurve in 2023 af ten opzichte van de periode 2011-2022. In de periode 2011-2023 groeide het totaal aantal bedrijven met 82 procent.
- De trend van het groeiend aantal micro-bedrijven (< 10 werknemers) zette door in 2023, maar zwakker dan voorheen. Het aantal micro-bedrijven verdubbelde ruim: van 3.285 in 2011 tot 7.140 in 2023. Dit komt overeen met een gemiddelde jaarlijkse stijging van 6,7 procent. Het aandeel kleine bedrijven is daardoor tussen 2011 en 2023 gegroeid van 71 naar 85 procent.
- Het aantal bedrijven met een personeelsbestand van 10 tot 250 werknemers kromp in 2023 van 1.265 naar 1.210. De daling van het aantal bedrijven in de klasse 50-249 werknemers is sterker dan in de klasse 10-49 werknemers.
- In 2023 steeg het aantal grote bedrijven (> 250 werknemers) van 80 naar 85: een groei van 6,3 procent. Deze grootteklasse is vermoedelijk wat gegroeid ten koste van de klasse van 50 tot 250 medewerkers.

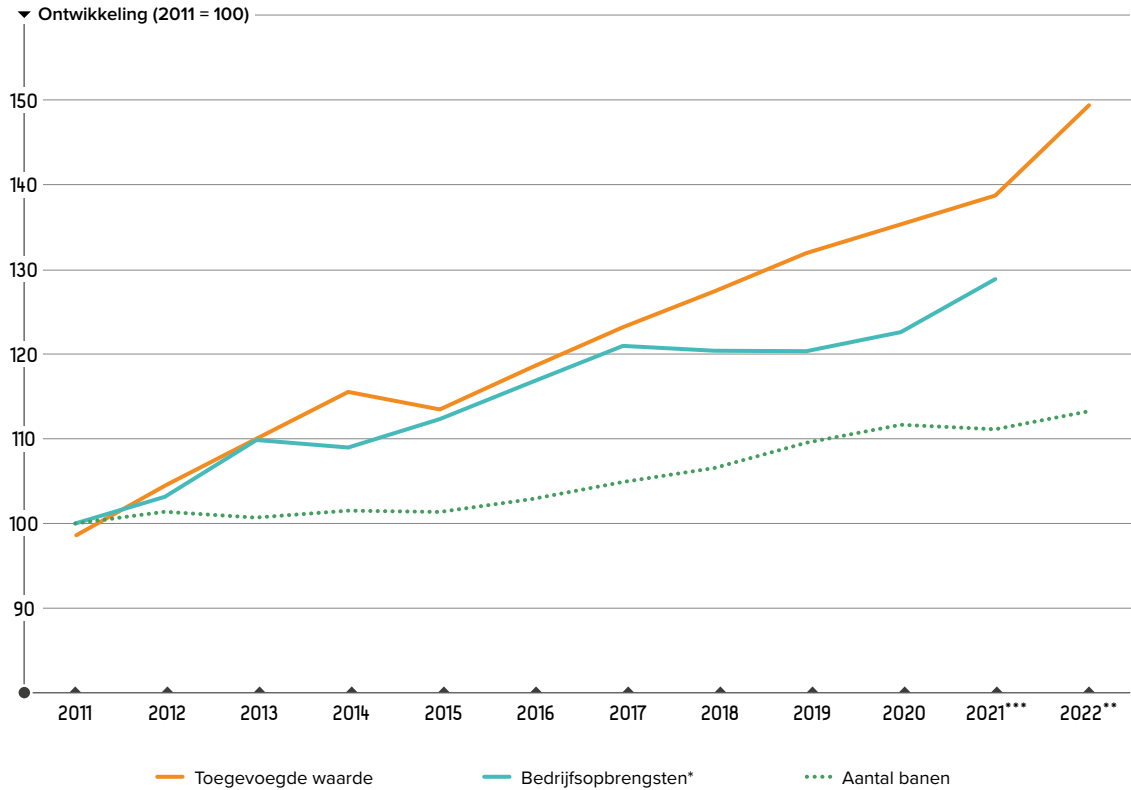
⁶ Een bedrijf kan meerdere vestigingen hebben.

1.4

Toegevoegde waarde, bedrijfsopbrengsten en werkgelegenheid stijgen

Figuur 12:

Ontwikkeling in bedrijfsopbrengsten, bruto toegevoegde waarde (tegen basisprijzen) en aantal banen



* Voor 2022 zijn geen bedrijfsopbrengsten beschikbaar.

** Het betreft voorlopige cijfers voor toegevoegde waarde en aantal banen.

*** Het betreft voorlopige cijfers voor aantal banen.

Bron: CBS, cijfermatige bewerking Decisio.

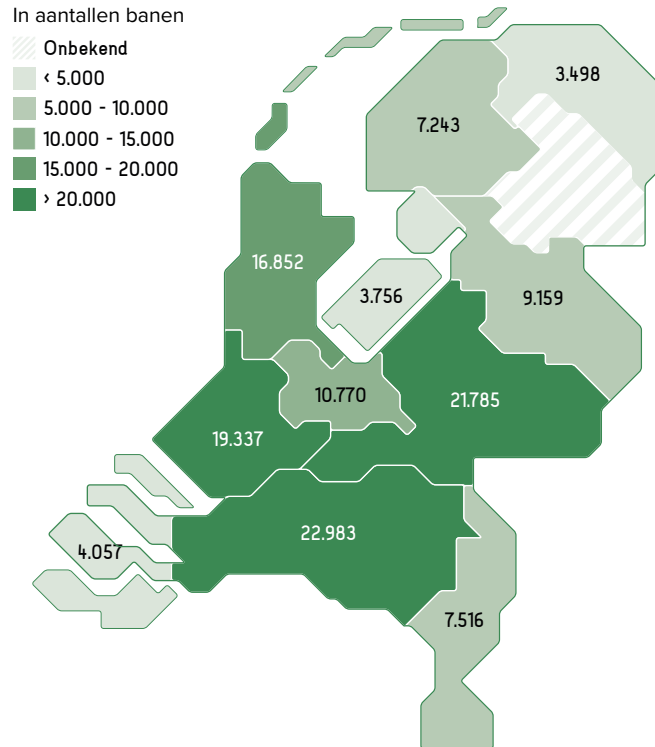
- De bruto toegevoegde waarde in de Nederlandse levensmiddelenindustrie steeg met 7,4 procent tot 15,8 miljard euro in 2022. Deze stijging was groter dan de gemiddelde jaarlijkse stijging vanaf 2011: 3,7 procent.
- De bedrijfsopbrengsten uit verkoop van producten steeg met 4,9 procent tot 81,6 miljard euro in 2021. Sinds 2011 stegen de bedrijfsopbrengsten jaarlijks gemiddeld met 2,6 procent.
- Het aantal banen in de voedings- en genotsmiddelenindustrie nam licht toe met 3 duizend in 2022: in totaal gaat het om 153 duizend banen⁷.

⁷ Het CBS levert voor het aantal banen geen uitsplitsing naar de voedings-, dranken- en tabakssector.

1.5

Regionale werkgelegenheid in levensmiddelenindustrie

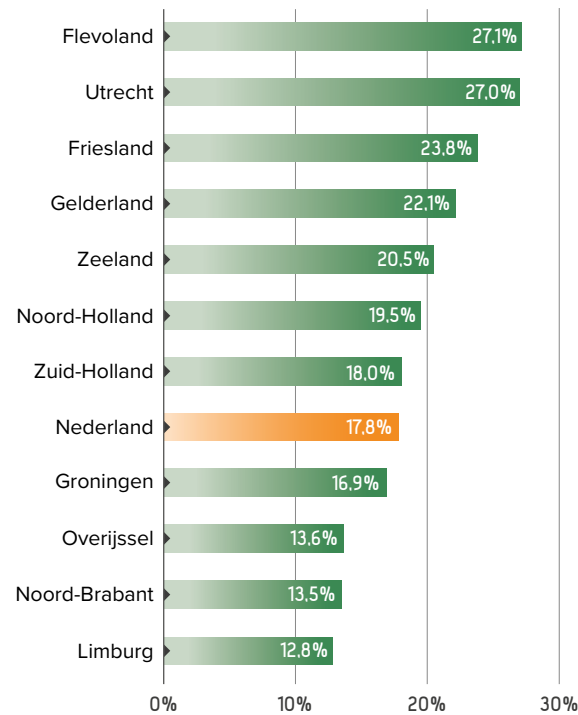
Figuur 13:
Regionale werkgelegenheid in de levensmiddelenindustrie (2020)*



* Voor de provincie Drenthe zijn geen gegevens bekend.

Bron: Eurostat; 'share of employment in manufacturing total'⁹

Figuur 14:
Het aandeel van de voedingsmiddelenindustrie in de totale regionale industriële werkgelegenheid (2020)*



* Voor vijf provincies zijn de cijfers van de drankenindustrie niet beschikbaar. Om de vergelijking tussen de regio's zuiver te houden zijn alleen de cijfers van de voedingsmiddelenindustrie weergegeven.

- De werkgelegenheid in de levensmiddelenindustrie concentreert zich in 2020 in de provincies Noord-Brabant, Gelderland, Zuid-Holland en Noord-Holland⁸: 64 procent bevond zich in deze provincies.
- De werkgelegenheid in de levensmiddelenindustrie daalde tussen 2019 en 2020 (het eerste coronajaar) in de helft van de provincies. In Friesland (-8,6 procent) en Flevoland (-7,2 procent) daalde de werkgelegenheid het hardst. In Groningen (-4,8 procent), Zuid-Holland (-4,0 procent), Overijssel (-1,9 procent) en Noord-Brabant (-1,6 procent) was de afname minder. In de overige provincies steeg de werkgelegenheid met 0,6 tot 3,9 procent.
- Desondanks groeide de werkgelegenheid in de levensmiddelenindustrie in de provincies tussen 2011 en 2020. De sterkste groei was in Utrecht (25,1 procent), Noord-Holland (19,2 procent) en Gelderland (14,8 procent).
- Het grootste aandeel van de levensmiddelenindustrie in de totale regionale industriële werkgelegenheid was in Flevoland, Utrecht, en Friesland: 23,8 tot 27,1 procent. In Overijssel, Noord-Brabant en Limburg was het aandeel het kleinst. In deze provincies ligt het aandeel lager dan 14 procent.

⁸ Voor vijf provincies zijn de cijfers van de drankenindustrie niet beschikbaar. Om de vergelijking tussen de regio's zuiver te houden zijn in de figuur alleen de cijfers van de voedingsmiddelenindustrie weergegeven.

⁹ Deze statistiek van Eurostat toont het aantal werkzame personen. De CBS-statistiek in paragraaf 1.3 toont het aantal banen. Het aantal banen ligt hoger dan het aantal werkzame personen, omdat bij het aantal banen hoofd- en bijbanen bij elkaar zijn opgeteld. Een hoofdbaan is de baan waar de meeste tijd aan wordt besteed.

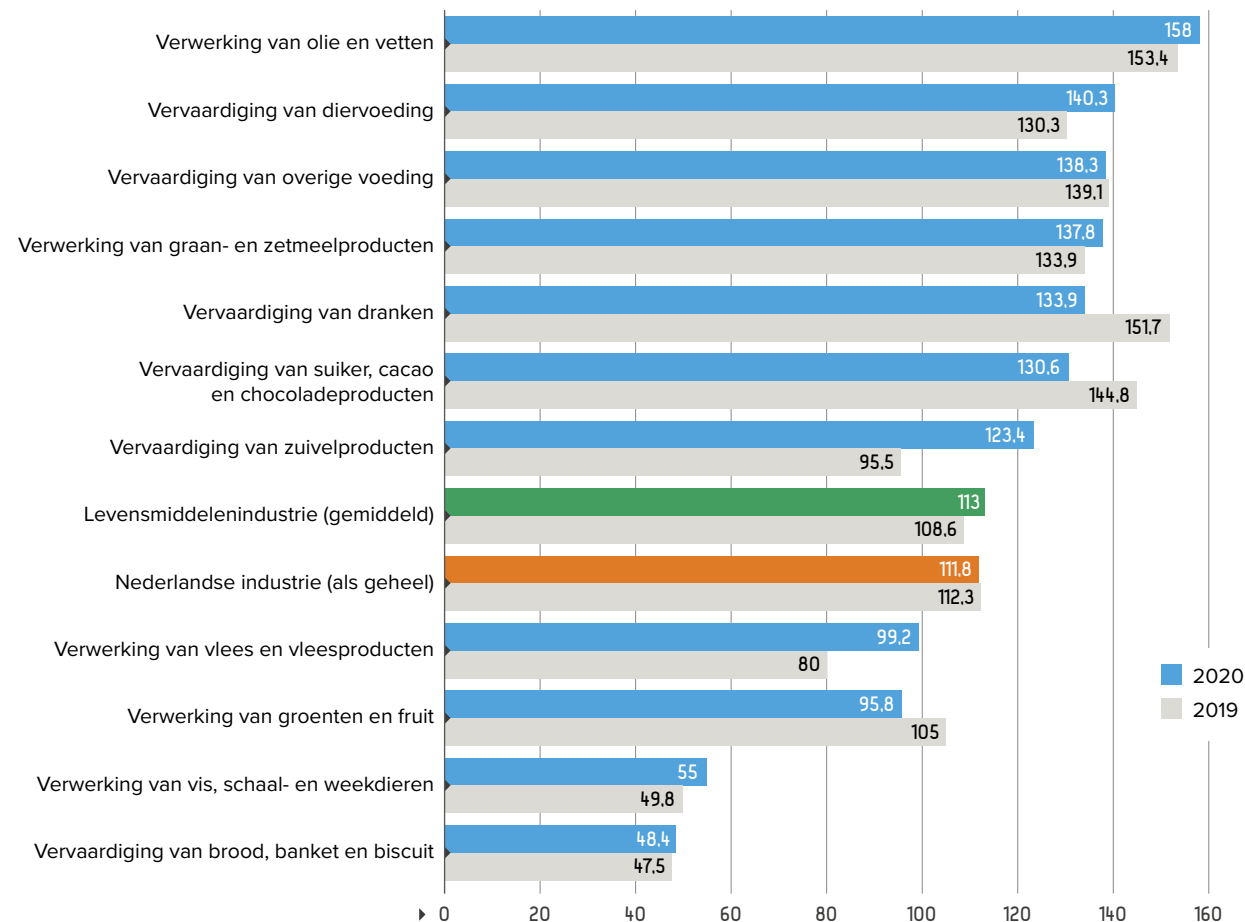


1.6

Grote verschillen in ontwikkeling arbeidsproductiviteit

Figuur 15:

Bruto toegevoegde waarde per werknemer in 2019 en 2020



Bron: Eurostat; 'Gross value added per employee', cijfermatige bewerking Decisio.

- De arbeidsproductiviteit is de gemiddelde toegevoegde waarde per werknemer per jaar. De arbeidsproductiviteit in de Nederlandse levensmiddelenindustrie steeg in 2020 met 4,0 procent tot 114,6 duizend euro per werknemer, terwijl dit voor de Nederlandse industrie als geheel daalde met 0,4 procent naar 111,8 duizend euro per werknemer.

- In het algemeen nam de arbeidsproductiviteit in de deelsectoren van de voedingsmiddelenindustrie toe. Maar er zijn verschillen: de arbeidsproductiviteit in de vervaardiging van suiker, cacao en chocoladeproducten (-9,8 procent) en verwerking groenten en fruit (-8,8 procent) nam af.

- Daarentegen steeg de arbeidsproductiviteit in de deelsectoren vervaardiging van zuivelproducten (29,2 procent), verwerking van vlees en vleesproducten (24,0 procent), verwerking van vis, schaal- en weekdieren (10,4 procent), vervaardiging van diervoeding (7,7 procent), verwerking van olie en vetten (3,0 procent), verwerking van graan- en zetmeelproducten (2,9 procent) en vervaardiging van brood, banket en biscuit (1,9 procent).

- In de drankenindustrie daalde de arbeidsproductiviteit van 151,7 duizend naar 133,9 duizend euro per werknemer. De productiviteit in de drankensector daalde met bijna 12 procent ten opzichte van 2019¹⁰. Dit komt doordat de drankensector in 2020 minder drank afzette aan de horeca, terwijl het aantal werknemers stabiel bleef (onder meer door NOW-regelingen).

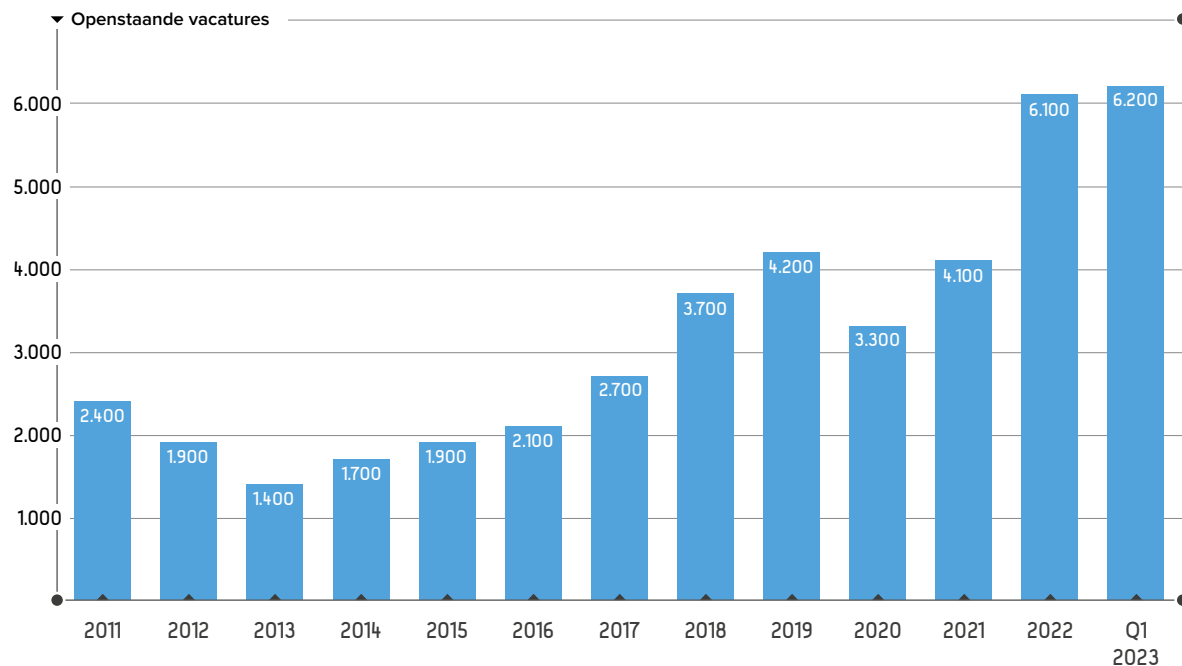
¹⁰ Het CBS geeft aan dat de Europese tabel is gebaseerd op cijfers uit de productiestatistieken (toegevoegde waarde) en de polisadministratie (werkzame personen). De uitkomsten kunnen naast reële wijzigingen van jaar op jaar variëren door een andere steekproef, wijzigingen in het classificeren van eenheden of ander invulgedrag van bedrijven.

1.7

Het aantal openstaande vacatures in 2022 ruim boven niveau pre-corona

Figuur 16:

Het aantal openstaande vacatures in de levensmiddelenindustrie



Bron: CBS; 'Vacatures', cijfermatige bewerking Decisio

- Het aantal openstaande vacatures steeg in 2022 met 49 procent naar 6.100 vacatures. Daarmee ligt het aantal vacatures ruim boven het niveau van voor corona. Sinds 2014 steeg het aantal openstaande vacatures in de levensmiddelenindustrie met gemiddeld 17 procent per jaar¹¹.

- In het eerste kwartaal van 2023 steeg het aantal vacatures naar 6.200. Dit staat gelijk aan 5 procent stijging ten opzichte van dezelfde periode een jaar eerder. De arbeidsmarkt bleef mede als gevolg van vergrijzing en het steunbeleid gedurende de krimp in 2020 en het herstel in 2021 zeer krap. Dit blijft de komende jaren naar verwachting ondanks afkoeling van de werkgelegenheidsgroei¹².

- Het aantal openstaande vacatures in de totale industrie steeg sterk sinds 2013 van 8,3 duizend naar 35,6 duizend. Tussen 2021 en 2022 was de stijging 33 procent. In het eerste kwartaal van 2023 daalde het aantal openstaande vacatures met 2 procent naar 34,8 duizend. Dit is ongeveer 3 procent minder dan een jaar eerder.

- Het aantal vacatures ten opzichte van de werkgelegenheid in de levensmiddelenindustrie was circa 2,5 procent in 2022.

- Het aandeel openstaande vacatures in de levensmiddelenindustrie ten opzichte van de gehele industrie bedroeg 17,1 procent in 2022.

¹¹ Deze CBS-statistiek is niet geregionaliseerd beschikbaar of voor de voedings-, dranken-, en tabakssector. In deze grafiek zijn daarom ook de vacatures van de tabakssector opgenomen.

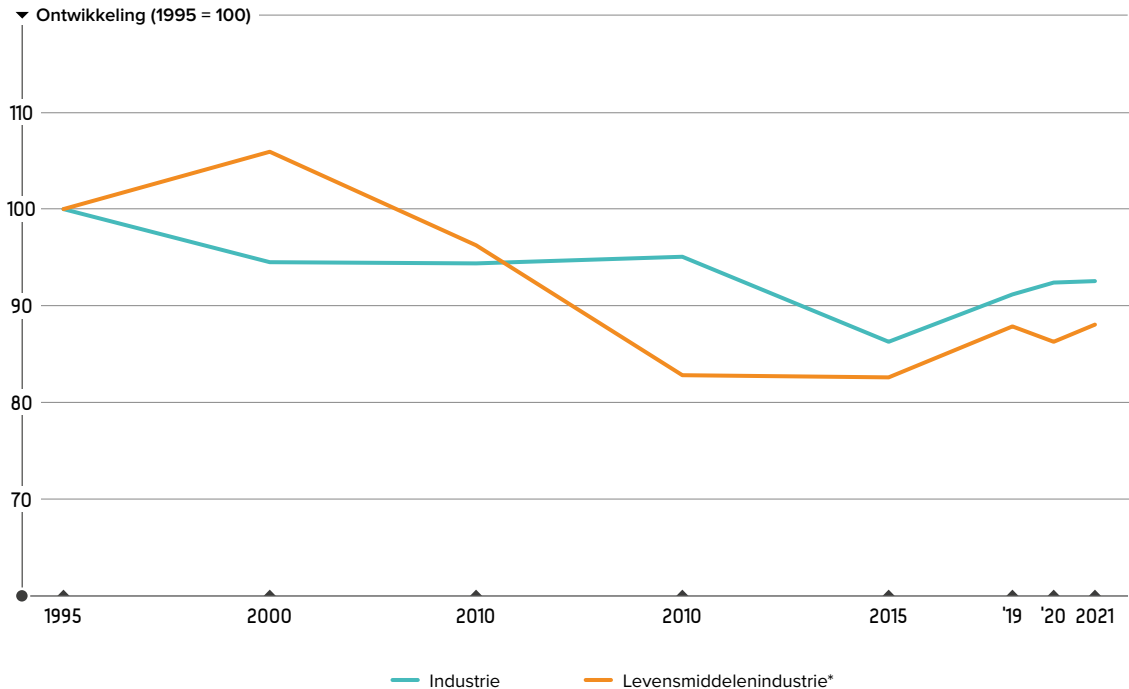
¹² CPB (2023), Centraal Economisch Plan 2023.

1.8

Absolute CO₂-uitstoot daalt op de lange termijn

Figuur 17:

Ontwikkeling van CO₂-uitstoot



* CO₂-uitstoot van de voedings-, dranken- en tabaksindustrie.

Bron: RIVM; 'Emissieregistratie'; cijfermatige bewerking Decisio.

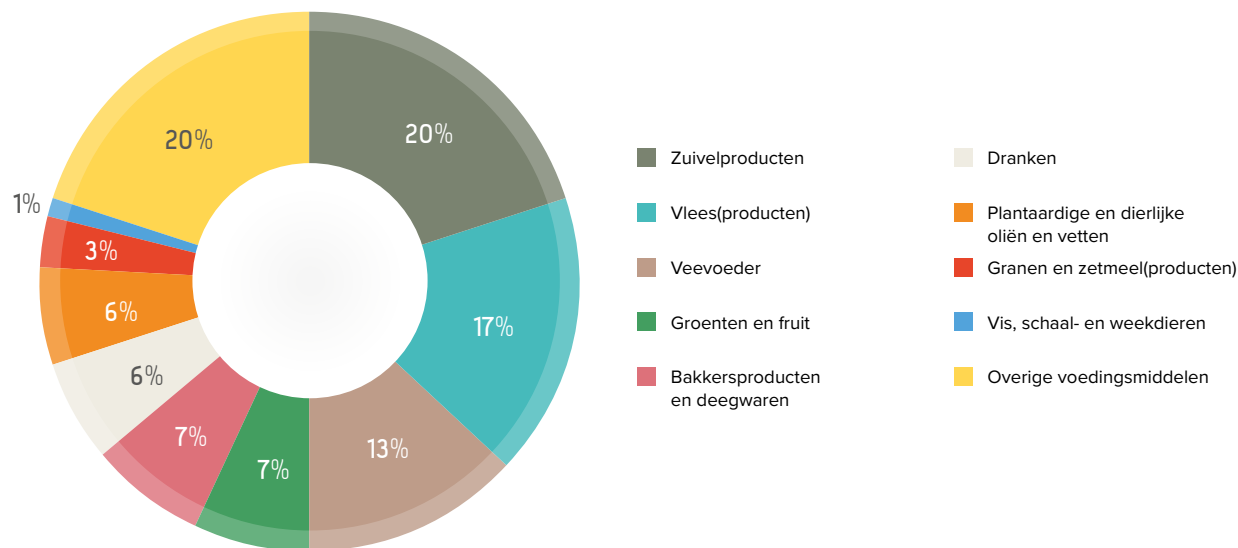
- De CO₂-uitstoot naar lucht (IPCC¹³) van de levensmiddelenindustrie steeg in 2021 met 2 procent ten opzichte van 2020 naar 3,7 miljard kilogram. Hiermee was de CO₂-uitstoot in de levensmiddelenindustrie in 2021 12 procent lager dan in 1995.
- De absolute omvang van de totale Nederlandse industriële uitstoot nam in 2021 toe met 0,2 procent. In de periode van 1995 tot 2021 daalde de CO₂-uitstoot van de gehele industrie met 7,4 procent.
- De CO₂-uitstoot in de levensmiddelenindustrie (incl. de tabaksindustrie) was in 2021 verantwoordelijk voor 11,6 procent van de uitstoot in de totale industriële sector. In 2020 bedroeg dit 11,4 procent.

¹³ Er zijn meerdere manieren voor het bepalen van de emissies van broeikasgassen. De berekening van de broeikasgasuitstoot is berekend volgens de voorschriften die in het kader van het Kyoto-protocol zijn opgesteld door het IPCC (Intergovernmental Panel on Climate Change). De uitstoot van de internationale lucht- en zeevaart telt hierin niet mee, net zomin als de uitstoot uit biomassa en de opwek van elektriciteit in centrales. Wel neemt IPCC de uitstoot als gevolg van gasverbruik in een fabriek mee. Verder zijn dit enkel de emissies van CO₂ die feitelijk op Nederlands grondgebied plaatsgevonden.

1.9

Verdeling productiewaarde naar deelsector in levensmiddelensector

Figuur 18:
Verdeling productiewaarde per deelsector in de levensmiddelenindustrie (2020)



Bron: Eurostat; 'production value – million euro'

- In 2020 waren de sectoren zuivelproducten, vlees(producten) en veevoeder goed voor bijna de helft van de totale productiewaarde in de levensmiddelenindustrie (49 procent)¹⁴.
- De sectoren veevoeder en plantaardige en dierlijke oliën en vetten groeiden het meest, zowel absoluut (respectievelijk 486 miljoen en 389 miljoen euro) als in aandeel (respectievelijk 0,8 procent en 0,6 procent).
- Het groeiende aandeel veevoeder en plantaardige en dierlijke oliën en vetten leidde tot een krimp van het aandeel van dranken, groenten en fruit, vis, schaaldieren en weekdieren en granen en zetmeel(producten).
- Het aandeel van overige voedingsmiddelen bedroeg circa 20 procent. Onder deze groep vallen onder andere de productie van suiker, thee en koffie, kant-en-klaar maaltijden en specerijen en kruiden.

¹⁴ De sectoren in figuur 18 zijn ingedeeld op basis van SBI-codes.



2

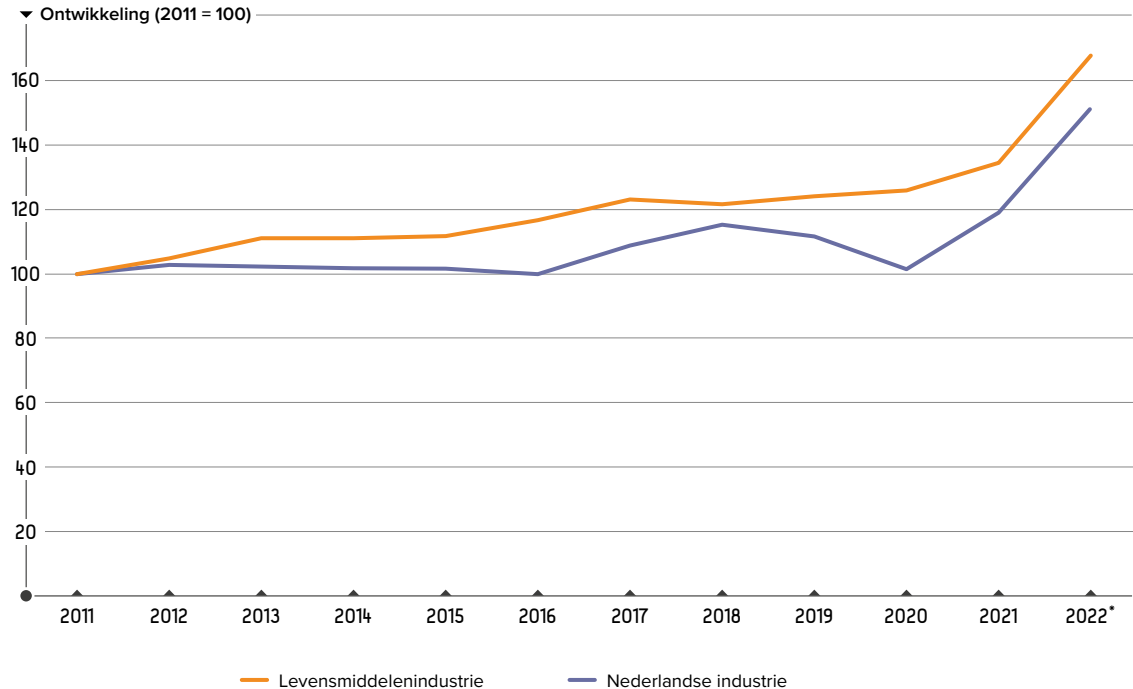


Kostenontwikkeling

2.1

De kosten van intermediair verbruik stijgen

Figuur 19:
Ontwikkeling van intermediaire kosten



* Cijfers 2022 zijn voorlopig.
Bron: CBS; 'Nationale rekeningen', cijfermatige bewerking Decisio

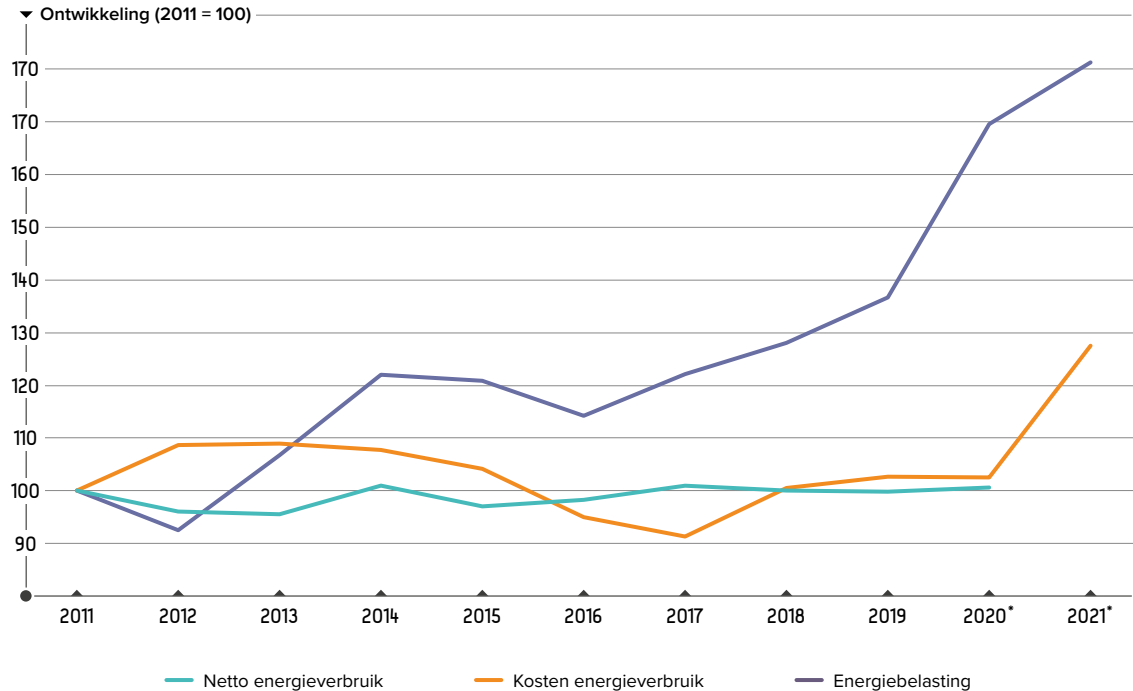
- Het intermediair verbruik heeft betrekking op alle producten en diensten, zoals agrogrondstoffen, verpakkingsmaterialen en energie, die gebruikt worden in het productieproces.
- De kosten van het intermediair verbruik liepen in 2022 scherp op. In 2022 bedroegen deze kosten 75,4 miljard euro. Dat was 24 procent hoger dan in 2021.
- De stijgende intermediair verbruikskosten heeft te maken met de prijzen voor energie en voedselgrondstoffen. In 2022 zette de snelle prijsstijgingen door. In 2023 stabiliseerden of daalden de prijzen voor intermediair verbruik.
- In de totale Nederlandse industrie stegen de kosten van het intermediair verbruik in 2022 met 27 procent ten opzichte van 2021.

2.2

Stijging energiekosten en -belasting in 2021

Figuur 20:

Ontwikkeling netto energieverbruik, kosten energieverbruik en energiebelasting van de levensmiddelenindustrie



* Voor 2020 en 2021 zijn voorlopige cijfers bekend voor kosten energieverbruik en energiebelasting.
Bron: CBS; Aanbod en gebruik energie, Bedrijfsleven; arbeids- en financiële gegevens, Milieubelastingen en -heffingen, cijfermatige bewerking Decisio.

- De klimaatopgave vraagt om efficiënter gebruik van energie. Daarom heft de overheid belasting over het verbruik van elektriciteit en aardgas. Door de belasting worden de totale energiekosten hoger. Tegen deze achtergrond zijn het netto energieverbruik, de kosten van energieverbruik en de belastingen op energieverbruik toegelicht.
- Het netto energieverbruik van de levensmiddelenindustrie¹⁵ bedroeg in 2020 circa 88 petajoule. Dit komt overeen met een daling van 2 procent ten opzichte van 2011. Twee derde van de daling trad op in 2020.
- De kosten van het energieverbruik (excl. belastingen) in de levensmiddelenindustrie bedroegen bijna 1,3 miljard euro in 2021. Na een periode van lagere energieprijzen stabiliseerden de kosten voor energieverbruik: tussen 2018 en 2020. In 2021 en 2022 zijn de energieprijzen echter flink gestegen, maar inmiddels is bekend dat deze geleidelijk afnemen in 2023.
- Er zijn twee specifieke heffingen op energie voor de industrie: de energiebelasting en de opslag duurzame energie (ODE). Het elektriciteits- en aardgasverbruik is de grondslag voor beide. De opbrengsten uit de ODE werden aangewend om investeringen in duurzame energie te stimuleren. De gehele levensmiddelenindustrie betaalde in 2020 277 miljoen euro aan deze energieheffingen; dit is 6 procent meer dan in 2011 en 26 procent van de totale industriële afdracht in 2021.

¹⁵ Deze CBS statistiek is niet separaat beschikbaar voor de voedings-, dranken-, en tabakssector. In deze grafiek is daarom ook informatie over de tabakssector opgenomen.

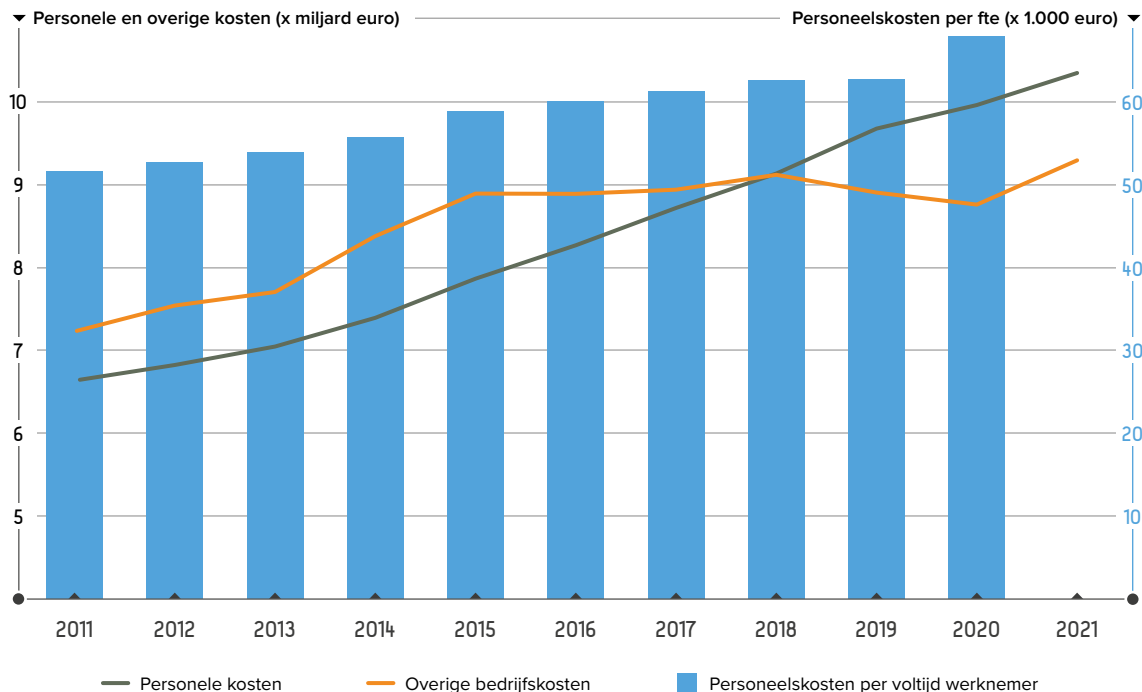


2.3

Personele kosten stijgen, maar overige bedrijfskosten dalen

Figuur 21:

Personele kosten, overige bedrijfskosten en personeelskosten per voltijd werknemer



Bron: CBS; 'Bedrijfsleven; arbeids- en financiële gegevens', Eurostat; 'Labour costs per employee fte', cijfermatige bewerking Decisio.

¹⁶ Energieverbruik, huisvesting, apparatuur en inventaris, en verkoopkosten hebben het grootste aandeel in de overige kosten. Deze kostenposten vertegenwoordigen ongeveer 10 tot 15 procent van de totale overige kosten.

- De personele kosten van bedrijven in de levensmiddelenindustrie stegen in 2021 met 3,9 procent tot 10,3 miljard euro ten opzichte van 2020. Dit is een kleinere toename dan het langjarige gemiddelde: tussen 2011 en 2021 stegen de personeelskosten jaarlijks gemiddeld met 4,5 procent.
- Overige bedrijfskosten zijn kosten die geen betrekking hebben op inkoop, personeel of afschrijvingen¹⁶. De overige bedrijfskosten van de levensmiddelenindustrie bedroegen 9,3 miljard euro in 2021. Dit is een toename van 6,1 procent ten opzichte van 2020. De overige bedrijfskosten daalden tussen 2018 en 2020. De overige bedrijfskosten zijn mogelijk toegenomen door hogere energieprijzen.
- Ter vergelijking: de personele kosten in de gehele industriële sector stegen in 2021 met 4,3 procent ten opzichte van 2020. De overige bedrijfskosten daalden met 1,4 procent.
- De personeelskosten per voltijd werknemer in de levensmiddelenindustrie bedroegen in 2020 68,1 duizend euro. Dit is een stijging van 7,2 procent, terwijl het in de periode 2011-2020 jaarlijks met gemiddeld 2,6 procent toenam. Voor het jaar 2021 zijn er nog geen cijfers bekend.
- Weliswaar waren de cijfers over personeelskosten per voltijd werknemer vanaf 2021 niet beschikbaar, maar op basis van cao-lonen valt de richting van de ontwikkeling te bepalen. De cao-lonen per uur (incl. bijzondere vergoedingen) stegen tussen januari 2021 en juli 2023 met bijna 9 procent.

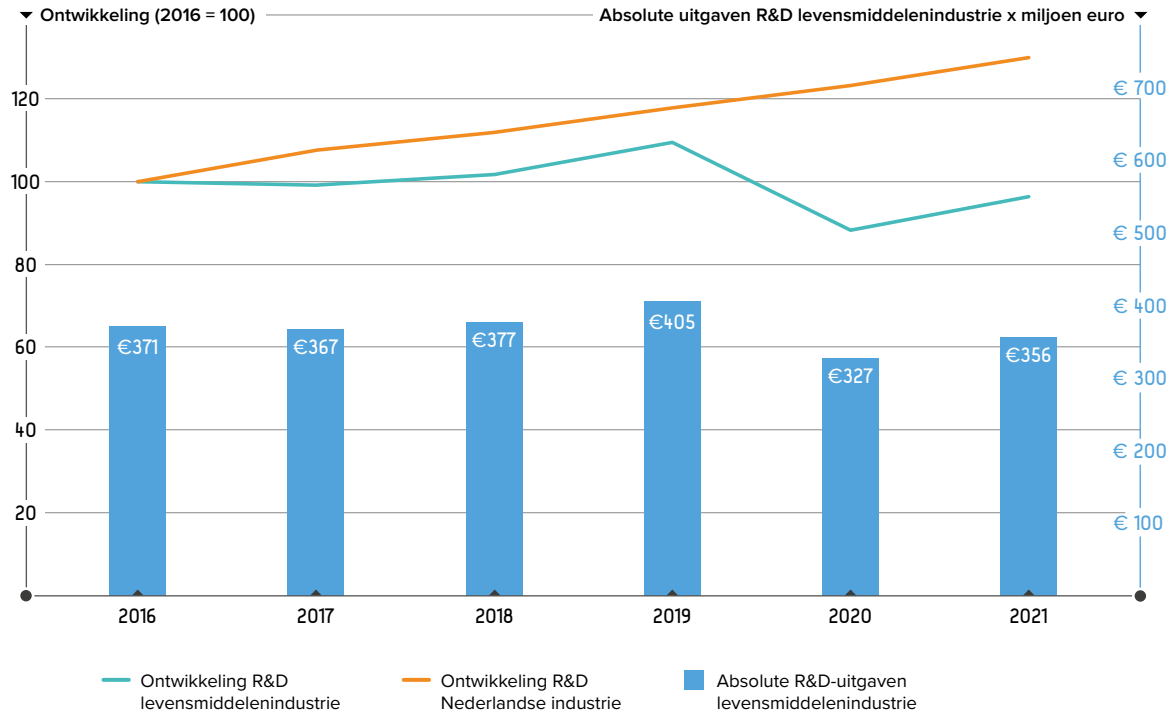


2.4

Hogere investeringen in R&D in 2021

Figuur 22:

Uitgaven voor eigen R&D-activiteiten industrie en levensmiddelenindustrie en absolute uitgaven R&D levensmiddelenindustrie



- De R&D investeringen in de levensmiddelenindustrie stegen in 2021 met bijna 9 procent. De uitgaven aan R&D-activiteiten in de levensmiddelenindustrie bedroegen in 2021 circa 356 miljoen euro. Ten opzichte van 2016 liggen de R&D investeringen ongeveer 4 procent lager.
- In de gehele Nederlandse industrie zijn de R&D-investeringen jaarlijks gestegen sinds 2016.

Bron: CBS; 'Research and development', cijfermatige bewerking Decisio.

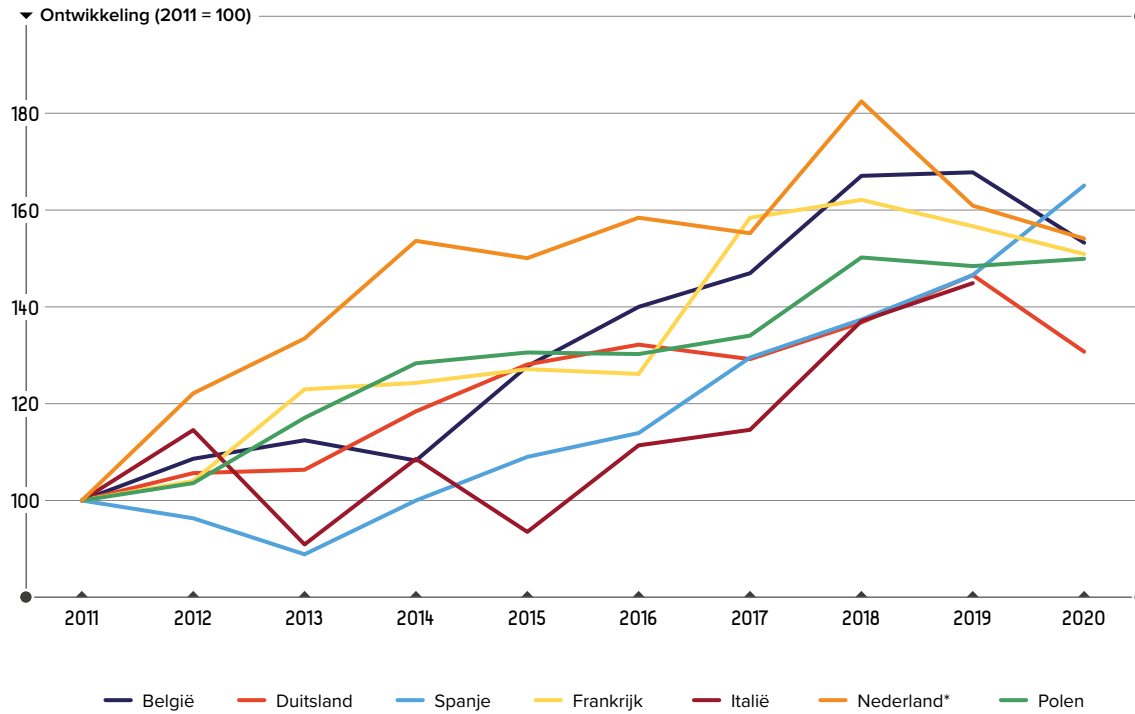
2.5

Afname investeringen in materiële vaste activa

De cijfers over investeringen in materiele vaste activa in 2021 en 2022 waren op het moment van publiceren niet beschikbaar.

Figuur 23:

Bruto investeringen in materiele vaste activa levensmiddelenindustrie



* Cijfers voor de Nederlandse levensmiddelenindustrie is interpolatie voor 2014, cijfers van 2019 en 2020 van onderdeel 'manufacture of beverages' ontbreken.

Bron: Eurostat; 'Gross investments in tangible goods', cijfermatige bewerking Decisio.

- De levensmiddelenindustrie in Nederland investeerde in 2020 iets minder dan 2 miljard euro in materiële vaste activa. Sinds 2018 dalen deze investeringen, terwijl ze de jaren ervoor juist zijn gestegen. In 2020 lagen de investeringen 6,2 procent lager dan in 2019.
- In België, Duitsland, Spanje, Frankrijk en Italië namen de investeringen in de levensmiddelenindustrie af. Alleen in Polen was er sprake van een stijging.

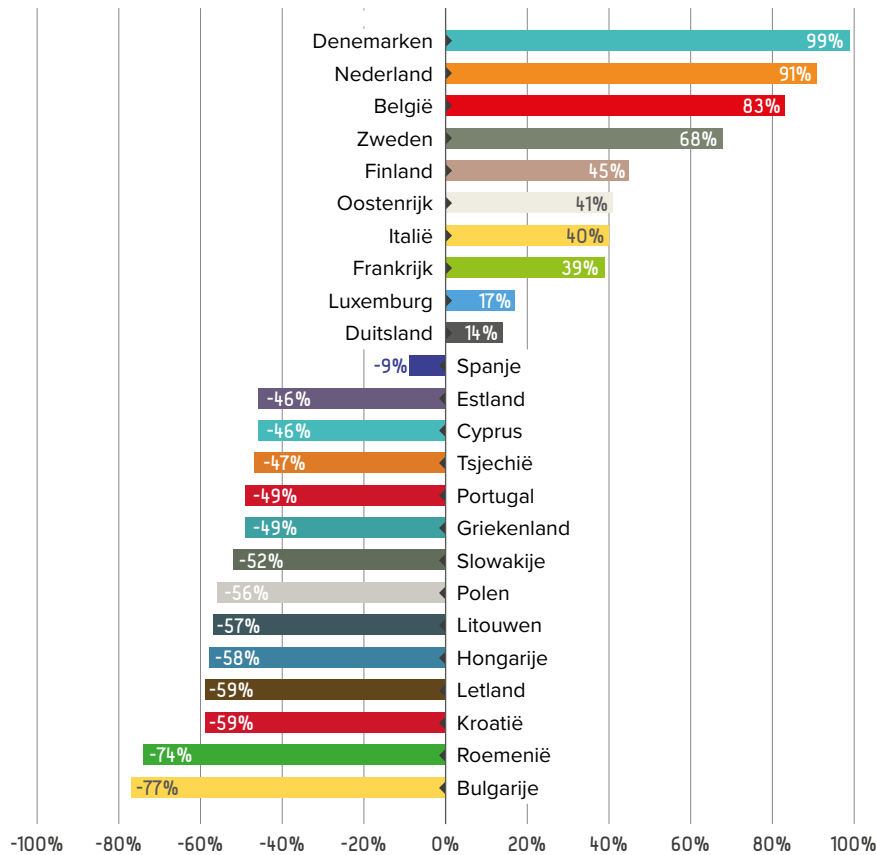


2.6

Nederlandse arbeidskosten behoren tot de hoogste in Europa

Figuur 24:

Gemiddelde arbeidskosten voedingssector per werknemer (voltijd) ten opzichte van het gemiddelde van 24 EU-landen (2020) (Gemiddelde arbeidskosten drankensector niet opgenomen in deze figuur)



Bron: Eurostat; 'Labour costs per employee fte: food products'; cijfermatige bewerking Decisio.

- Denemarken, Nederland en België waren de landen met de hoogste arbeidskosten in 2020. In Bulgarije en Roemenië lagen de arbeidskosten het laagst.
- In Nederland stegen de arbeidskosten in de voedingssector in 2020 ten opzichte van 2019 met 7,7 procent naar 67,2 duizend euro per werknemer. In de drankensector stegen de arbeidskosten met 2,2 procent naar 80,3 duizend per werknemer. Deze groeicijfers waren hoger dan het langjarige gemiddelde vanaf 2011: jaarlijks 2,7 procent in de voedingssector en 1,9 procent in de drankensector.
- In Bulgarije namen de arbeidskosten in de voedingssector in 2020 ten opzichte van 2019 het meest toe met 9,6 procent. In Frankrijk (3,2 procent), Cyprus (2,1 procent) en Kroatië (0,7 procent) namen de arbeidskosten daarentegen af.
- In Litouwen stegen de arbeidskosten in de drankensector het hardst tussen 2019 en 2020, namelijk met 6,5 procent. De arbeidskosten in de drankensector daalden het sterkst in Kroatië (8,3 procent) en Cyprus (9,0 procent).



3



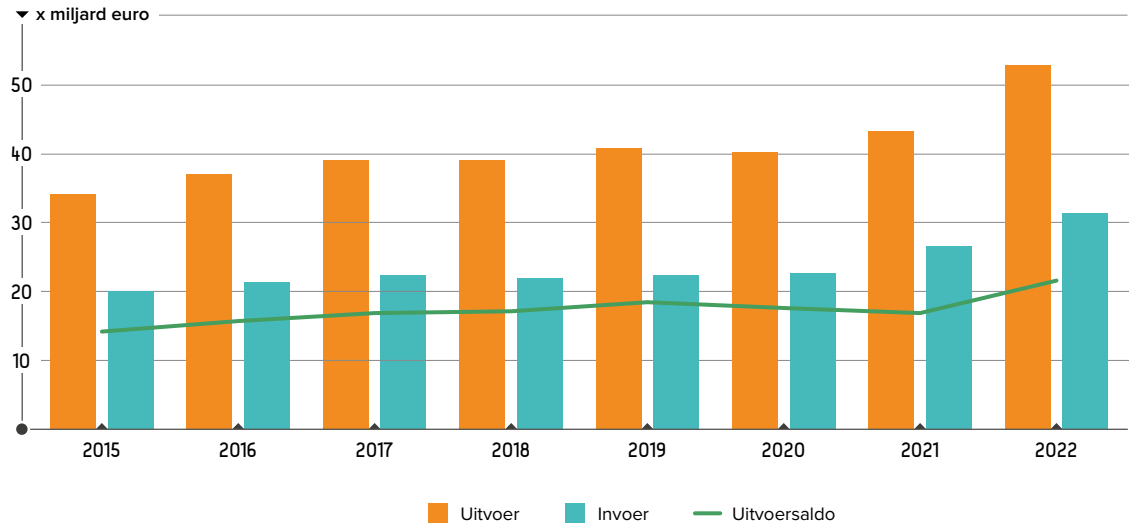
Concurrentiepositie

3.1

Het Nederlandse uitvoersaldo neemt toe

Figuur 25:

Uitvoer(saldo) en invoer van de levensmiddelenindustrie



Bron: CBS; 'Input-Outputtabel 2022 Lopende prijzen', cijfermatige bewerking Decisio.

- In 2022 bedroeg de uitvoerwaarde van de levensmiddelenindustrie 52,9 miljard euro. De uitvoerwaarde nam in 2022 met 22,4 procent toe ten opzichte van 2021. Met 9,7 miljard euro was dit de sterkste vooruitgang in uitvoerwaarde sinds 2015. Dit kwam grotendeels door inflatie.
- De invoerwaarde van de levensmiddelenindustrie steeg in 2022 met 18,2 procent naar 31,4 miljard euro. Dit was een absolute stijging van ruim 4,8 miljard euro. Zowel de stijgende invoer- als uitvoerwaarde is grotendeels te verklaren door de stijgende voedselprijzen. De goedereninvoer van de levensmiddelenindustrie bestaat grotendeels uit (on)bewerkte voedselproducten. De prijzen hiervan waren in 2022 met circa 14 procent gestegen ten opzichte van 2021¹⁷.
- De uitvoerwaarde steeg in 2022 sterker dan de invoerwaarde. Het dekkingspercentage (uitvoerwaarde als percentage van de invoerwaarde) steeg daardoor van 163 procent in 2021 naar 169 procent in 2022.
- Het uitvoersaldo is het verschil tussen uitvoer en invoer. In 2021 bedroeg het uitvoersaldo 16,7 miljard euro, terwijl dit 21,5 miljard euro bedroeg in 2022. Dit staat gelijk aan een stijging van 29 procent.

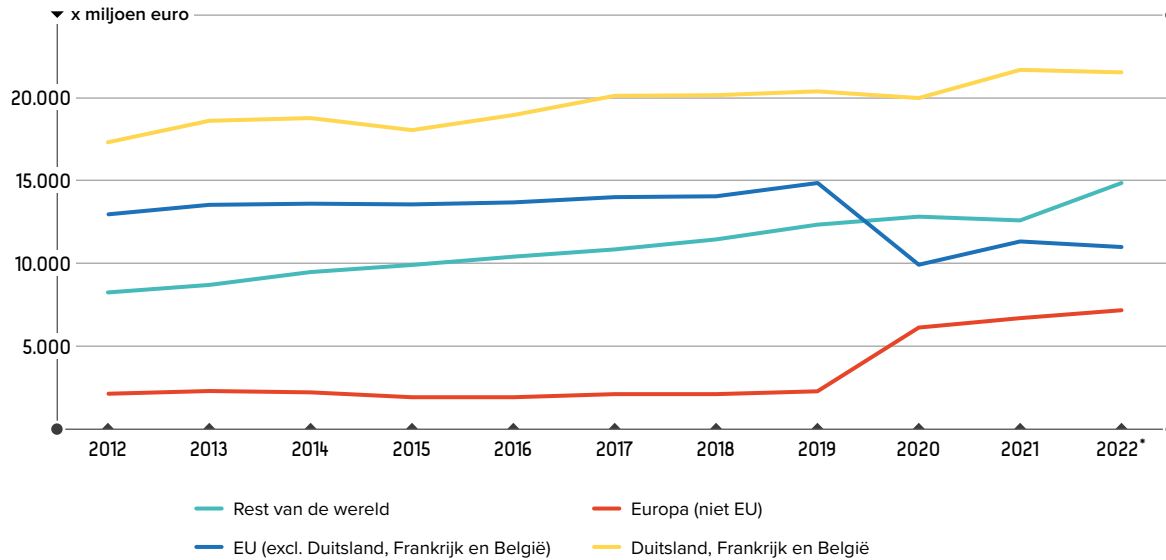
¹⁷ FAO, Food Price Index.



3.2

Uitvoer naar buurlanden blijft het omvangrijkst

Figuur 26:
Ontwikkeling in uitvoerwaarde van de agrofoodsector naar vier landengroepen



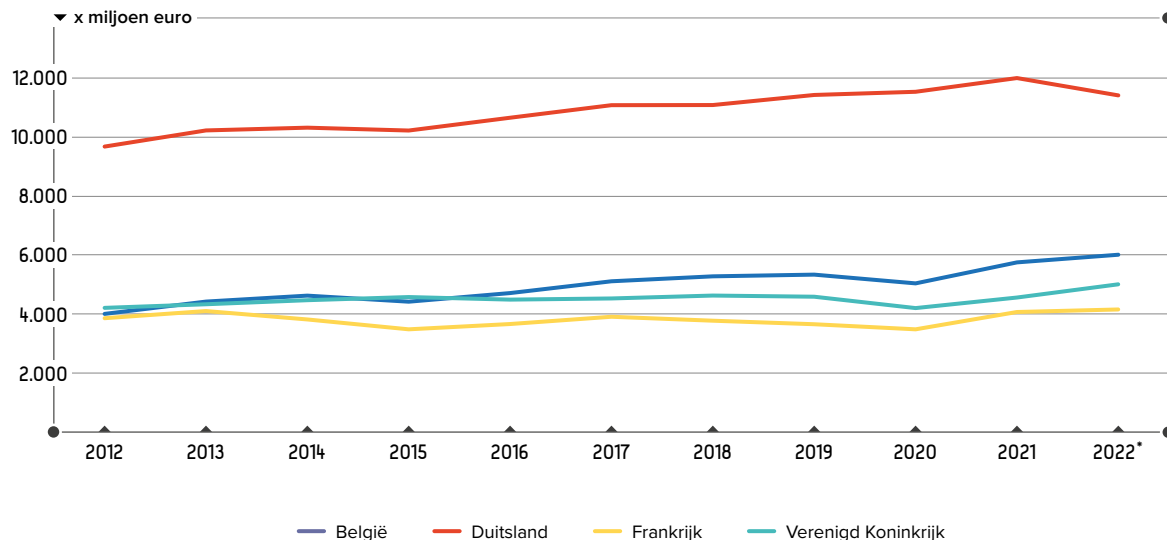
* Cijfers uit 2022 zijn voorlopig.
Bron: CBS; 'Internationale handel; in- en uitvoer volgens SITC-indeling', cijfermatige bewerking Decisio.

- De uitvoerwaarde in 2022 naar buurlanden Duitsland, Frankrijk en België bedroeg 21,6 miljard euro. Dit is met 1,2 procent gedaald ten opzichte van 2021, toen bedroeg de uitvoerwaarde naar de buurlanden 21,8 miljard euro. Het grootste deel van de uitvoer van de Nederlandse agrofoodsector¹⁸ gaat naar onze buurlanden Duitsland, Frankrijk en België.
- De uitvoerwaarde naar de overige EU-lidstaten bedroeg 11 miljard euro in 2022. Dit staat gelijk aan een daling van 3,2 procent ten opzichte van 2021. Door de Brexit op 31 januari 2020, daalde de uitvoerwaarde naar de overige EU-lidstaten scherp in 2020.
- Het uittreden van het Verenigd Koninkrijk leidde in 2020 tot meer statistische groei van de uitvoer naar Europese landen (niet EU-landen). Deze exportgroei zette in 2022 door: een stijging van 6,7 procent tot 7,2 miljard euro.
- In de periode 2012-2021 nam de uitvoerwaarde naar de rest van de wereld – zowel in absolute als relatieve termen – het sterkst toe. In 2022 nam de uitvoer toe met 17,6 procent.

¹⁸ Deze CBS-statistiek heeft niet alleen betrekking op de levensmiddelenindustrie, maar op de agrofoodsector exclusief levende dieren, tabak en sierteelt. De sectoren zijn ingedeeld naar SITC-codes in plaats van SBI-codes. Het verschil in definities kan de ogenschijnlijke tegenstelling tussen paragraaf 3.1 en 3.2 verklaren.



Figuur 27:
Ontwikkeling van uitvoerwaarde van de agrofoodsector naar vier buurlanden



- Van de belangrijkste vier Europese bestemmingslanden, voert de Nederlandse agrofoodsector het meest uit naar Duitsland. De uitvoer naar Duitsland kromp weliswaar met met 5,2 procent in 2022 ten opzichte van 2021. De uitvoer bedroeg 11,4 miljard euro.
- De uitvoerwaarde naar Frankrijk en België steeg in 2022 ten opzichte van een jaar eerder: 4,6 procent naar België en 2,4 procent naar Frankrijk. De uitvoerwaarde ligt daarmee boven het pre-coronaniveau. De uitvoerwaarde naar het Verenigd Koninkrijk steeg in 2022 zelfs met 9,7 procent ten opzichte van 2021.

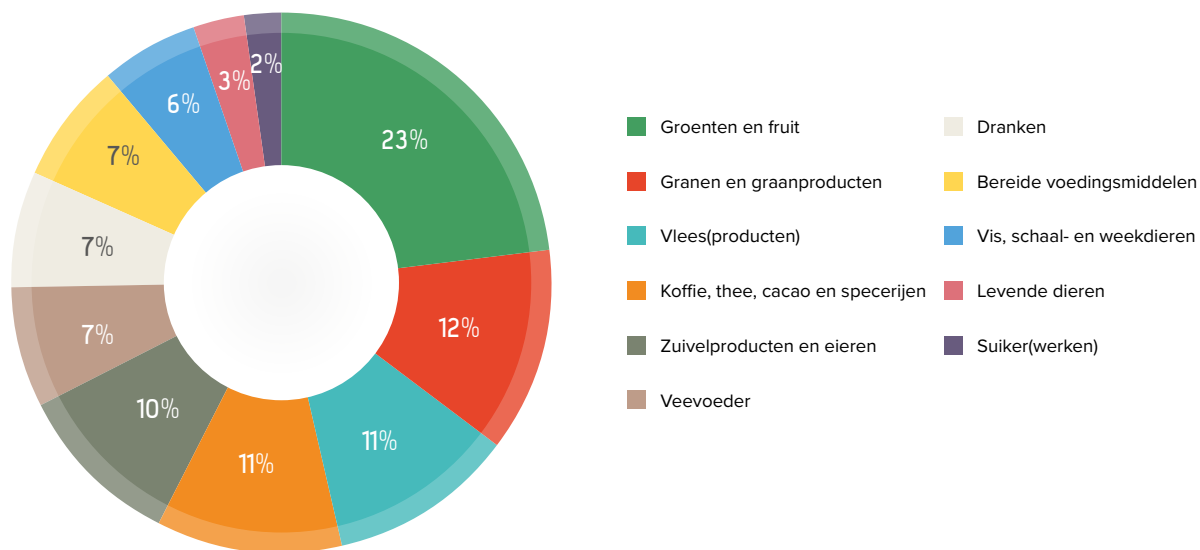
* Cijfers uit 2022 zijn voorlopig.
Bron: CBS; 'Internationale handel; in- en uitvoer volgens SITC-indeling'; cijfermatige bewerking Decisio.

3.3

Belangrijkste importproducten: groenten en fruit, graan(producten) en koffie en thee

Figuur 28:

Verdeling invoerwaarde naar deelsector van de agrofoodsector*

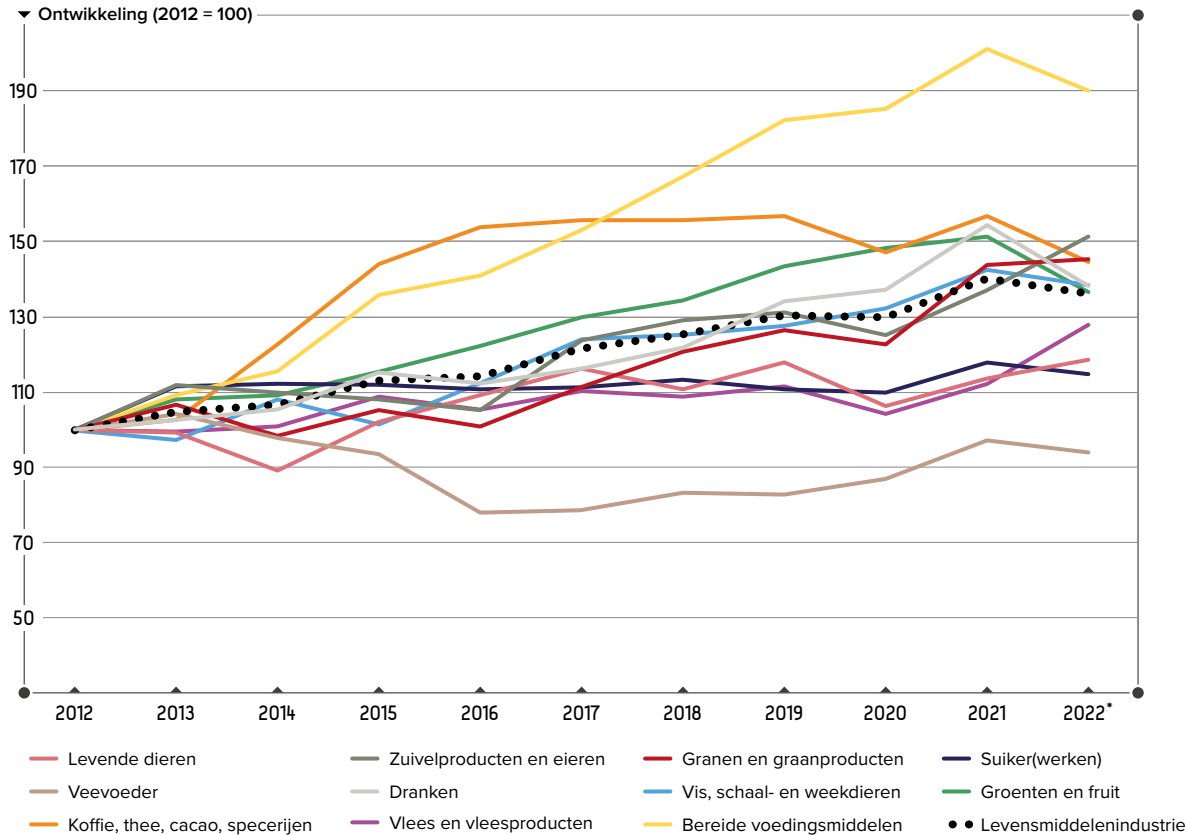


- De verdeling van de totale invoerwaarde per deelsector bleef in 2022 tamelijk stabiel. Groenten en fruit bleven met 23 procent de belangrijkste importproducten binnen de agrofoodsector.
- Er waren in 2022 geen sectoren gewisseld van positie. De sector groenten en fruit daalde qua aandeel met 2 procentpunt naar 23 procent, de sector vlees- en vleesproducten steeg met 1,7 procentpunt naar 11,6 procent.

* Cijfers voor 2022 zijn voorlopig en tot en met oktober

Bron: CBS; 'Internationale handel; in- en uitvoer volgens SITC-indeling'

Figuur 29:
De ontwikkeling van de invoerwaarde naar deelsector van de agrofoodsector



- Kijkende naar de periode van 2012 tot 2021¹⁹, steeg in Nederland de invoerwaarde van bereide voedingsmiddelen (101 procent), koffie, thee, cacao en specerijen (57 procent), dranken (54 procent) en groente en fruit (52 procent) geïmporteerd. Veevoer werd in dezelfde periode 3 procent minder geïmporteerd.
- Door de relatief sterke importgroei in een aantal deelsectoren wijzigden de aandelen in de importmix tussen 2012 en 2022. Met name het aandeel bereide voedingsmiddelen (1,9 procentpunt), zuivelproducten (1 procentpunt) en granen en graanproducten (0,8 procentpunt) namen toe in deze periode. Het aandeel veevoeder daalde met 3,3 procentpunt.

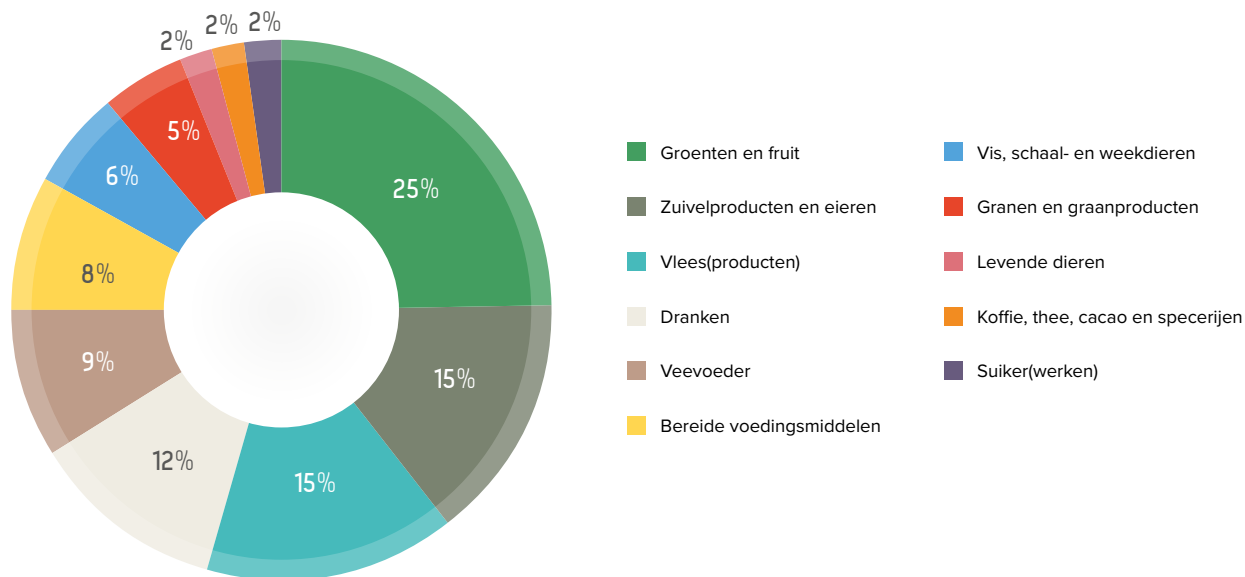
* Cijfers voor 2022 zijn voorlopig en van januari tot oktober
Bron: CBS; 'Internationale handel; in- en uitvoer volgens SITC-indeling'

¹⁹ Voor 2022 is er enkel data beschikbaar tot en met oktober. Om een zuivere berekening te maken is de groei tot en met 2021 berekend.

3.4

Belangrijkste exportproducten: groenten en fruit, vlees- en zuivelproducten

Figuur 30:
Verdeling uitvoerwaarde naar deelsector van de agrofoodsector*

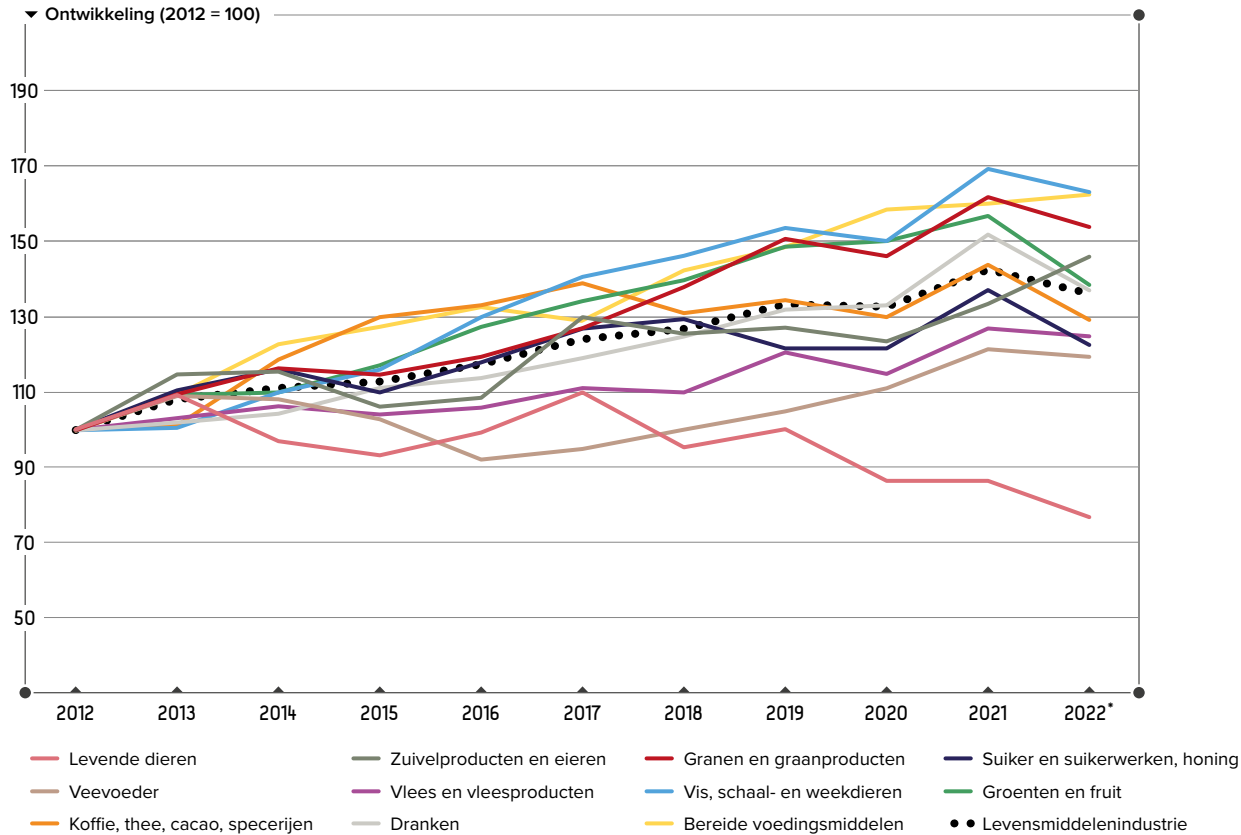


* Cijfers voor 2022 zijn voorlopig en tot en met oktober.
Bron: CBS; 'Internationale handel; in- en uitvoer volgens SITC-indeling'.

- De verdeling van de totale uitvoerwaarde per deelsector veranderde in 2022 enigszins. Groenten en fruit nam wederom het grootste aandeel in, gevolgd door zuivelproducten en vlees en vleesproducten (beide 15 procent)²⁰.
- Weliswaar waren groenten en fruit de belangrijkste exportproducten, maar het aandeel binnen de exportmix nam 1,8 procentpunt af in 2022 ten opzichte van 2021. Ook het aandeel koffie, thee, cacao en specerijen (0,5 procentpunt), dranken (0,4 procentpunt) en levende dieren (0,2 procentpunt) nam af. Dit terwijl zuivelproducten (1,8 procent), bereide voedingsmiddelen (0,7 procent), vlees- en vleesproducten (0,4 procent) en veevoeder (0,2 procent) juist groeiden. Het aandeel van vis, schaal en weekdieren en granen en graanproducten bleef nagenoeg gelijk.

²⁰ Deze CBS-statistiek heeft niet alleen betrekking op de levensmiddelenindustrie, maar ook op de gehele agrofoodsector. De sectoren zijn ingedeeld naar SITC-codes in plaats van SBI-codes.

Figuur 31:
De ontwikkeling van de uitvoerwaarde naar deelsector van de agrofoodsector



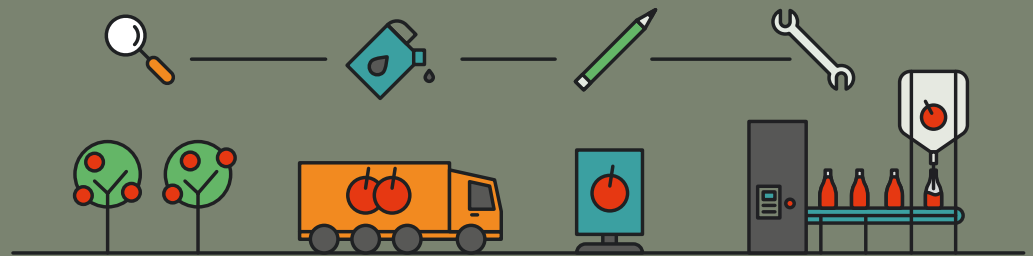
* Cijfers voor 2022 zijn voorlopig en tot en met oktober.
Bron: CBS; 'Internationale handel; in- en uitvoer volgens SITC-indeling'.

²¹ Voor 2022 is er enkel data beschikbaar tot en met oktober. Om een zuivere berekening te maken is de groei tot en met 2021 berekend.

- Kijkende naar de periode van 2012 tot 2021²¹, steeg de Nederlandse uitvoerwaarde van de vis, schaal- en weekdieren (69 procent), graan(producten) (62 procent), bereide voedingsmiddelen (60 procent), groenten en fruit (57 procent), dranken (52 procent) en koffie, thee, cacao, specerijen (44 procent) relatief sterk. De uitvoerwaarde van de overige deelsectoren ontwikkelden zich minder sterk dan de uitvoerwaarde van de gehele levensmiddelenindustrie. In dezelfde periode daalde de uitvoerwaarde van levende dieren als enige deelsector: 14 procent.
- De relatief sterke exportgroei van een aantal deelsectoren wijzigde de exportmix tussen 2012 en 2022. Met name het aandeel vlees- en vleesproducten (1,8 procent), zuivelproducten (1 procent) en veevoeder (0,9 procent) groeide. Het aandeel groente en fruit (1,7 procent), dranken (1,4 procent) en bereide voedingsmiddelen (1,1 procent) nam af.



4



Economisch belang

4.1

Input-outputanalyse

Het economisch belang van de levensmiddelenindustrie gaat verder dan alleen de sector zelf. Andere sectoren zijn afhankelijk van de levensmiddelenindustrie omdat ze toeleverancier zijn en de levensmiddelenindustrie een belangrijke afnemer is. Met behulp van een input-outputanalyse wordt in deze monitor sinds 2013 de indirecte bijdrage van de levensmiddelenindustrie aan het Bruto Nationaal Product in Nederland in beeld gebracht.

Bij toeleveranciers moet worden gedacht aan de landbouw, papier(verpakkings)-industrie, de energiesector en dienstverleners als banken, uitzendbureaus, accountants en reclamebureaus. De inkoop van producten en diensten door de levensmiddelenindustrie bij deze toeleverende sectoren levert ook werkgelegenheid op²². Dit is de indirecte werkgelegenheid.



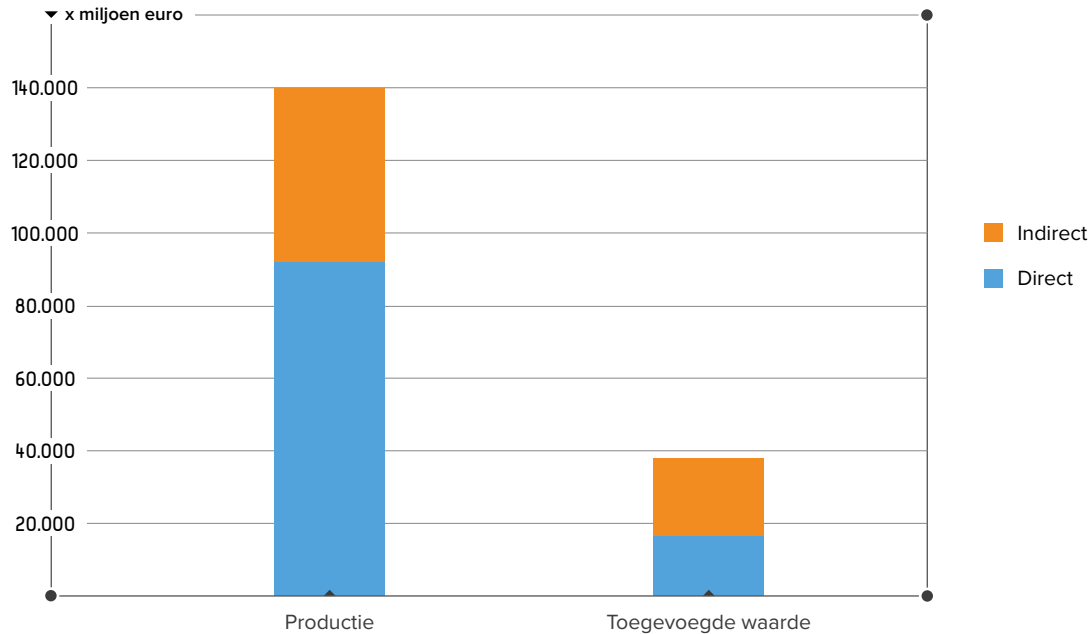
²² Wanneer de levensmiddelenindustrie minder inkoop bij deze sectoren zal de werkgelegenheid dalen. Deze daling zal echter deels door andere sectoren worden gecompenseerd. Met dit soort dynamische effecten houdt de input-outputanalyse geen rekening.

4.2

Een stabiele factor voor de Nederlandse economie

Figuur 32:

Directe en indirecte productie en bruto toegevoegde waarde van de levensmiddelenindustrie (2022)



Bron: CBS; 'input-outputtabellen 2022 Lopende prijzen' en 'Nationale rekeningen', cijfermatige bewerking Decisio.

- De totale productiewaarde van 91,2 miljard euro in de Nederlandse levensmiddelenindustrie, zorgde in 2022 indirect voor 48,5 miljard euro productiewaarde in andere sectoren.
- Daarmee leverde de levensmiddelenindustrie 15,8 miljard euro bruto toegevoegde waarde op in 2022. Voor andere sectoren leverde de levensmiddelenindustrie 21,1 miljard euro bruto toegevoegde waarde op²³. In totaal ging het om bijna 36,9 miljard euro bruto toegevoegde waarde. Dit was circa 15,4 procent hoger dan in 2021.
- De levensmiddelenindustrie zorgde in 2022 direct en indirect voor circa 3,8 procent van het Bruto Binnenlands Product (BBP). Het belang van de levensmiddelenindustrie in de Nederlandse economie was met ongeveer een procentpunt gedaald t.o.v. van 2013. Dit is te verklaren doordat het Nederlandse BBP sinds 2013 met 47 procent steeg, terwijl de bruto toegevoegde waarde van de levensmiddelenindustrie relatief stabiel bleef.
- Op basis van input-outputanalyse zijn multipliers te herleiden. Dit zijn de factoren die aangeven met hoeveel elke verdiende euro in de levensmiddelenindustrie kan worden vermenigvuldigd.
- De productiemultiplier bedroeg 1,53. Dit betekende dat voor elke euro productie in de levensmiddelenindustrie, 0,53 euro in andere Nederlandse sectoren werd geproduceerd. De toegevoegde waarde multiplier is 2,34.
- De productiemultiplier steeg in 2022 licht naar 1,53, de toegevoegde waarde multiplier daalde van 2,38 naar 2,34.

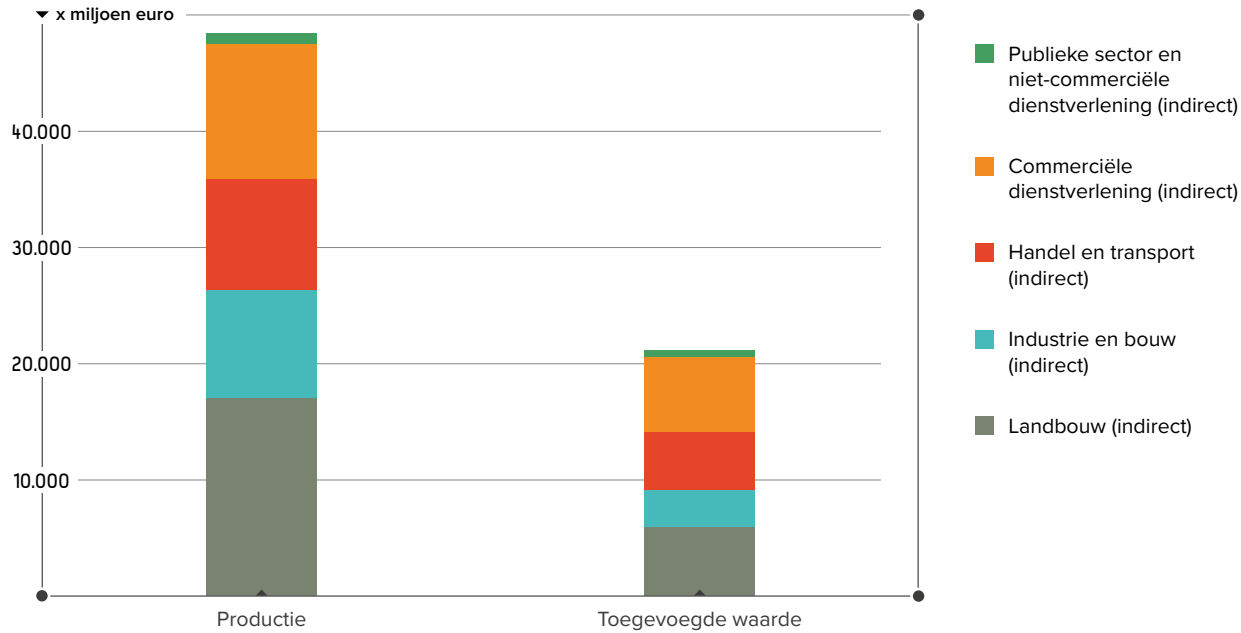
²³De bruto toegevoegde waarde is het verschil tussen productie en het intermediair verbruik van een organisatie, inclusief afschrijvingen.



4.3

Voor veel sectoren van wezenlijk belang

Figuur 33: Indirecte productie- en toegevoegde waarde uitgesplitst naar sectoren



- De totale indirecte productiewaarde (bij toeleveranciers) bedroeg in 2022 48,5 miljard euro. Hiervan realiseerden de sectoren commerciële dienstverlening²⁴ en landbouw ongeveer 59 procent.
- Landbouw realiseerde 17 miljard euro indirecte productiewaarde, commerciële dienstverlening realiseerde 11,6 miljard euro, handel en transport 9,5 miljard euro en industrie en bouw 9,5 miljard. 0,9 miljard euro werd gerealiseerd door de publieke sector en niet-commerciële diensten.

Bron: CBS; 'input-outputtabellen 2021 Lopende prijzen' en 'Nationale rekeningen'; cijfermatige bewerking Decisio.

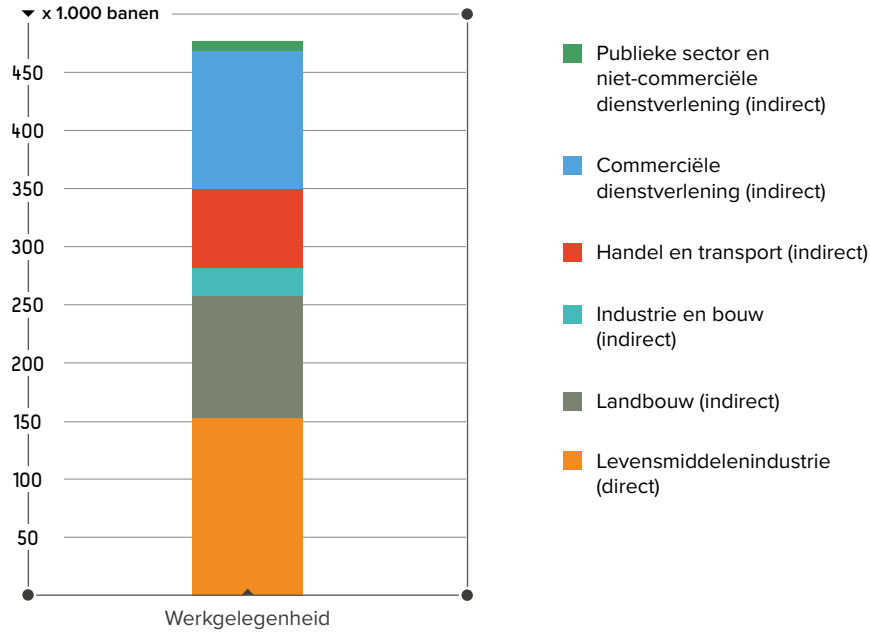
²⁴ Onder commerciële dienstverlening vallen onder andere uitzendbureaus, marketingbureaus, juridisch advies en IT-dienstverlening.

4.4

Lichte stijging totale werkgelegenheid

Figuur 34:

Directe en indirecte werkgelegenheid levensmiddelenindustrie uitgesplitst naar sectoren



Bron: CBS; 'input-outputtabellen 2022 Lopende prijzen' en 'Nationale rekeningen', cijfermatige bewerking Decisio

- De totale werkgelegenheid in de levensmiddelenindustrie is 152 duizend banen (vol- en deeltijd) in 2022²⁵. In andere sectoren zorgde dit indirect voor 326 duizend banen. Samen leverde dit in totaal 478 duizend banen op.
- De directe werkgelegenheid in de levensmiddelenindustrie is in 2022 met 1,5 procent gestegen ten opzichte van 2021. De indirecte werkgelegenheid steeg eveneens: 4,9 procent.
- De banenmultiplier lag in 2021 net boven 3. Dit betekent dat voor elke baan in de levensmiddelenindustrie, elders twee banen worden gecreëerd.
- Het totaal van directe en indirecte werkgelegenheid in de levensmiddelenindustrie was 4,2 procent van het totaal aantal banen in Nederland.

²⁵Het CBS levert voor het aantal banen geen uitsplitsing naar de voedings-, dranken- en tabakssector. Op basis van statistieken over het totaal aantal banen en de verhoudingen per sector is in het I-O model het aantal banen in van de voedings- en drankensector herleid.

4.5

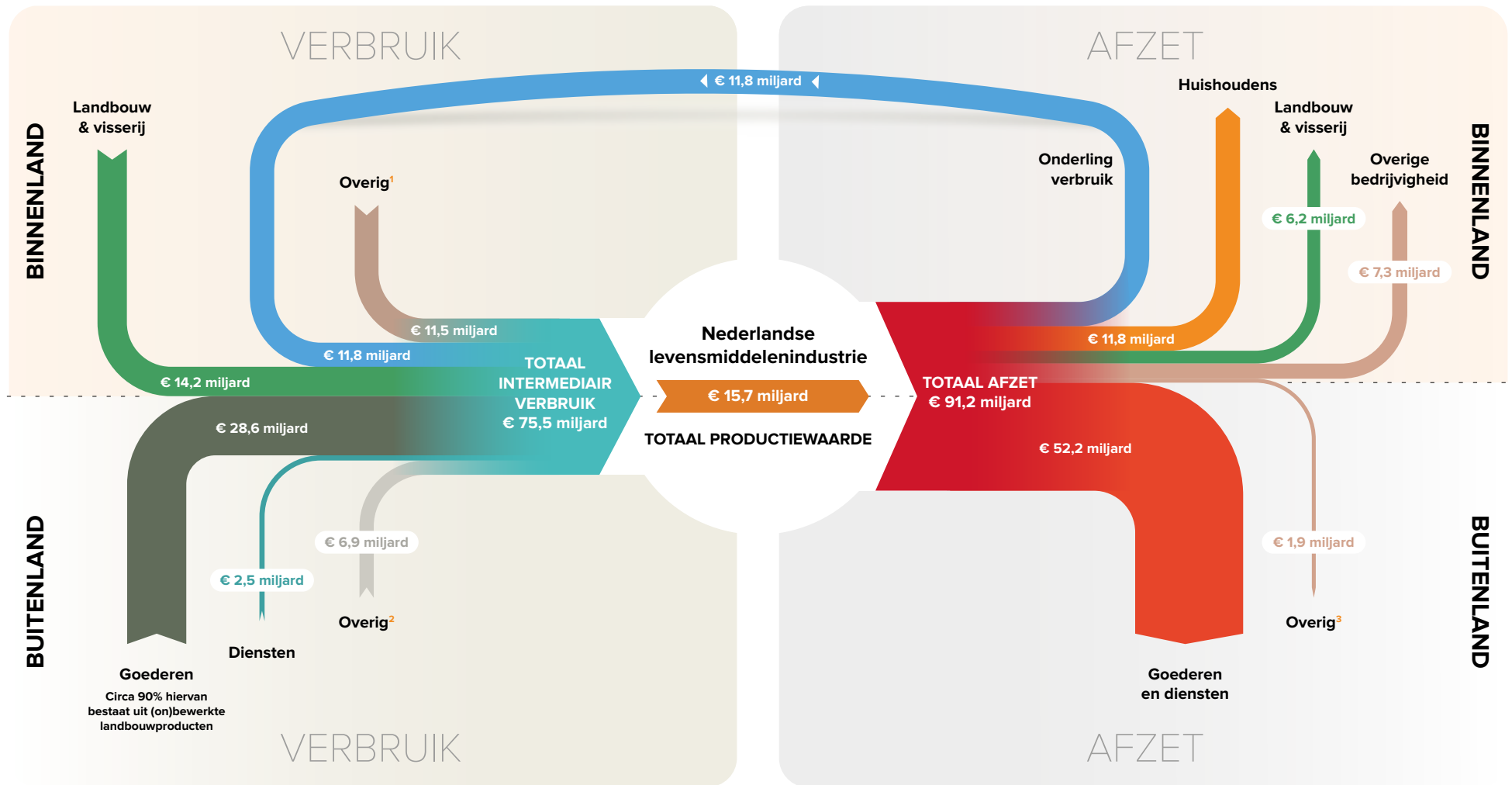
Helft van (on)bewerkte landbouwproducten uit Nederland, de andere helft uit buitenland

- In 2022 bedroeg het intermediair verbruik van de Nederlandse levensmiddelenindustrie in totaal 75,5 miljard euro.
- Bijna de helft (37,5 miljard euro in 2022) van het intermediair verbruik was van binnenlandse origine. Het binnenlandse verbruik bestond uit drie hoofdonderdelen: het grootste deel (14,2 miljard euro) was afkomstig van de landbouw- en visserijsector, bijna een derde (11,8 miljard euro) bestond uit onderling verbruik en tot slot 11,5 miljard uit overig verbruik (kosten voor verpakkingsmaterialen, groothandel en bemiddeling, advies- en uitzendbureaus).
- De andere helft (38 miljard euro) van het intermediair verbruik was van buitenlandse origine. Ruim drie kwart van de invoer bestond uit goederen. Dit bestond op haar beurt voor 7,3 procent uit zogenaamde tertiaire landbouwgoederen²⁶. Dit geeft een indicatie van de samenstelling van de goedereninvoer van de levensmiddelenindustrie: grotendeels (on)bewerkte landbouw- en visserijproducten. Iets meer dan een kwart van de invoerwaarde bestond uit overig verbruik (diensten, belastingen, e.d.).
- Afgaande op bovenstaande, haalde de levensmiddelenindustrie voor ongeveer 26 miljard euro aan agro uit Nederland (landbouw, visserij én onderlinge leveranties in de levensmiddelenindustrie). De goedereninvoer uit het buitenland omvatte 28,6 miljard euro, waarvan het overgrote deel uit (on)bewerkte landbouwproducten bestond. Dit betekent dat de levensmiddelenindustrie ongeveer de helft van de (on)bewerkte landbouwproducten uit Nederland haalt, en de andere helft uit het buitenland. Het overige intermediair verbruik, zoals verpakkingsmateriaal en logistieke dienstverlening, komen voornamelijk uit Nederland.
- In 2022 produceerde de Nederlandse levensmiddelenindustrie in totaal voor 91,2 miljard euro aan waarde. Meer dan de helft van de productiewaarde werd afgezet in het buitenland, circa 40 procent op de Nederlandse markt en het overige deel bestond uit voorraadmutaties, investeringen en andere marges. De levensmiddelenindustrie voegde 15,7 miljard euro aan bruto waarde toe. Dit is het verschil tussen het intermediair verbruik en de productiewaarde. Het bestaat onder meer uit lonen, werkgeverslasten en winsten.

²⁶ Dit zijn goederen die internationaal worden verhandeld ten behoeve van landbouw- of voedingssectoren. Bekende voorbeelden zijn landbouwmachines en machines voor de voedingsmiddelenindustrie, maar ook bijvoorbeeld meststoffen en gewasbeschermingsmiddelen behoren tot de landbouwgerelateerde goederen. Bron: WUR & CBS (2022), De Nederlandse agrarische sector in internationaal verband – editie 2022



Figuur 35:
De relaties tussen de Nederlandse levensmiddelenindustrie, leveranciers en afnemers



Bron: CBS; 'input-outputtabellen 2022 Lopende prijzen' en 'Nationale rekeningen', cijfermatige bewerking Decisio

- Overig¹** Het betreft de overig verbruik van goederen en diensten die bij het productieproces nodig zijn. Bijvoorbeeld goederen als verpakkingsmaterialen en logistieke dienstverlening.
- Overig²** Het betreft deels de import van diensten, maar ook deels belastingen, subsidies, invoerrechten en (fictieve) marges.
- Overig³** Het betreft deels voorraadmutaties en investeringen, maar (fictieve) marges.

- Agrofoodsector:** De sector die zich bezighoudt met het produceren van voeding. Deze sector omvat de landbouw, bosbouw en visserij en de voedings- en genotmiddelenindustrie. De bloemen en plantensector is niet meegerekend.
- Banen (van werkzame personen):** een arbeidsplaats die bezet wordt door een werknemer of een zelfstandige. Omdat een persoon meerdere arbeidsplaatsen kan bezetten ligt het aantal banen hoger dan het aantal werkzame personen. Ingeleend en/of gedetacheerd personeel en uitzendkrachten worden niet meegerekend in deze definitie.
- Bedrijf:** Organisatie van mensen en middelen gekenmerkt door zelfstandigheid ten aanzien van de beslissingen over het productieproces en door het aanbieden van producten en diensten aan derden. Een bedrijf kan meer dan één vestiging omvatten, maar ook meer dan één juridische eenheid. Wanneer een bedrijf zich uitstrekt over verschillende landen wordt het Nederlandse deel als een geheel bedrijf beschouwd.
- Drankensector:** Industriesector die zich bezighoudt met de vervaardiging van (non-)alcoholische dranken als frisdrank, bier, wijn, likeuren, etc. De dranksector is onderdeel van de levensmiddelenindustrie. Deze afbakening wordt voor een beperkt aantal indicatoren gehanteerd.
- Levensmiddelenindustrie:** Industriesector die zich bezighoudt met de vervaardiging van voedingsmiddelen en dranken. De levensmiddelenindustrie is een samenstelling van SBI-codes '10 Vervaardiging van voedingsmiddelen' en '11 Vervaardiging van dranken'. Deze afbakening wordt voor de meeste indicatoren gehanteerd.
- Overige bedrijfskosten:** Betreft de bedrijfskosten die niet betrekking hebben op de inkoopwaarde van de omzet, de arbeidskosten en de afschrijvingen op vaste activa.
- Personele kosten:** Bevat de brutolonen en -salarissen van werknemers, sociale en pensioenpremies en overige sociale lasten die ten laste van de werkgever komen. Verder ook de overige personeelskosten, zoals betalingen van flexibel personeel, opleidingskosten, kosten van werving en selectie van personeel, kosten van kantine, arbodiensten, bedrijfskleding, jubilea en dergelijke. Ontvangen loon(kosten)subsidies zijn in mindering gebracht op de personele kosten.
- Productiewaarde:** Het totaal aan goederen en diensten dat is geproduceerd, ook wel productie genoemd. De productiewaarde bestaat uit marktoutput (marktafzet), output voor eigen finaal gebruik en niet-marktoutput (goederen en diensten die gratis of tegen niet-significante prijzen aan andere eenheden zijn geleverd). De productie wordt gewaardeerd tegen basisprijzen. Dit zijn de prijzen die door producenten zelf worden ervaren: per bedrijfstak zijn de productgebonden belastingen ervan afgetrokken en de productgebonden subsidies erbij opgeteld.
- Research & Development-uitgaven:** Het totaal aan uitgaven aan eigen R&D-activiteiten in Nederland. Kenmerkend voor R&D is dat in dit onderzoek (research) gestreefd wordt naar oorspronkelijkheid én vernieuwing. R&D is het creatief, systematisch en planmatig zoeken naar oplossingen voor praktische problemen. Ook het strategische en het fundamentele onderzoek behoort tot R&D. Verder wordt het (uit)ontwikkelen (development) van ideeën of prototypes tot bruikbare processen en productierijpe producten tot R&D gerekend.
- Standaard Bedrijfsindeling (SBI):** Een hiërarchische indeling van economische activiteiten. Het CBS gebruikt de SBI-indeling om bijvoorbeeld bedrijfseenheden in te delen naar hun hoofdactiviteit. In 2008 heeft een ingrijpende revisie plaatsgevonden, vandaar de huidige versie 'SBI 2008'.



| **(Bruto) Toegevoegde waarde:** De waarde van alle in Nederland geproduceerde goederen en diensten (output of productiewaarde) minus de waarde van de goederen en diensten die tijdens deze productie zijn gebruikt (het intermediaire verbruik). De toegevoegde waarde is uitgedrukt in basisprijzen.

| **(Bruto) Toegevoegde waarde per werknemer:** De toegevoegde waarde (bruto, basisprijzen) gedeeld door het aantal werknemers, ook wel aangeduid als 'arbeidsproductiviteit'. Een werknemer is een persoon die in een arbeidsovereenkomst afspraken met een bedrijf/organisatie maakt om arbeid te verrichten op basis van financiële beloning.

| **Uitvoer van voedingsmiddelen en dranken:** De waarde van de door Nederlandse bedrijven aan het buitenland geleverde goederen, inclusief vracht- en verzekeringskosten (tot aan de Nederlandse grens). Het betreft hier de uitvoer van levensmiddelen van de hele agrofoodsector, dus inclusief de uitvoer van onbewerkte groenten en fruit.

| **Voedingsmiddelensector:** Industriesector die zich bezighoudt met de vervaardiging van voedingsmiddelen als groenten, fruit, granen, koffie, thee, suikerwaren, etc. De voedingsmiddelensector is onderdeel van de levensmiddelenindustrie. Deze afbakening wordt voor een beperkt aantal indicatoren gehanteerd.

| **Voorlopige cijfers:** Dit zijn cijfers van het meest recente verslagjaar. Na respectievelijk 18 en 30 maanden worden de 'nader voorlopige' en 'definitieve jaarramingen' gepubliceerd door het CBS. Op de definitieve cijfers vinden in principe geen bijstellingen meer plaats door het CBS.

| **Zichtperiode:** Dit is voor standaard de periode 2011 – 2021, met uitzondering van die statistieken waar geen data beschikbaar zijn voor het jaar 2020 en/of 2021.



COLOFON

© Federatie Nederlandse
Levensmiddelen Industrie
Oktober 2023

.....

FNLI Den Haag

T: 070 336 51 50
info@fnli.nl
www.fnli.nl

X @FNLI_nl

 nl.linkedin.com/company/fnli

.....

DECISIO

Valkenburgerstraat 212
1011 ND Amsterdam
020 67 00 562
info@decisio.nl
www.decisio.nl

Opgesteld in opdracht van

Opgesteld door

