

2021



Monitor Levensmiddelenindustrie



INHOUD

Voorwoord 3

Landschap van de Nederlandse levensmiddelenindustrie 4

Uitgelicht 5

1 KERNINDICATOREN

1.1 Productiewaarde van de levensmiddelenindustrie daalt licht 9

1.2* Internationale vergelijking productiewaarde levensmiddelenindustrie 10

1.3 Groei in toegevoegde waarde, lichte daling werkgelegenheid en omzet 11

1.4* Regionale werkgelegenheid in levensmiddelenindustrie 12

1.5 Groei van het aantal kleine bedrijven zet door 13

1.6* Bruto toegevoegde waarde per werknemer 14

1.7 Het aantal openstaande vacatures terug op niveau pre-corona 15

1.8 De absolute en relatieve CO₂-uitstoot daalt 16

1.9* Verdeling productiewaarde naar deelsector in levensmiddelensector 18

2 KOSTENONTWIKKELING

2.1 De kosten van intermediair verbruik stabiliseren 20

2.2 Energiekosten en -belastingen stijgen 21

2.3 Personele kosten stijgen 23

2.4* Uitgaven voor eigen R&D activiteiten 24

2.5* Bruto investeringen in materiele vaste activa 25

2.6* Arbeidskosten in Nederland 26

3 CONCURRENTIEPOSITIE

3.1 Het Nederlandse uitvoersaldo neemt af 28

3.2 Uitvoer naar buurlanden is belangrijk;
uitvoer naar rest van de wereld in opmars 29

3.3 Belangrijkste importproducten: groenten en fruit, koffie en thee,
graan- en vleesproducten 31

3.4 Belangrijkste exportproducten: groenten en fruit,
vlees- en zuivelproducten, bereide voedingsmiddelen 33

3.5 Impact van de Brexit 35

4 ECONOMISCH BELANG

4.1 Input-outputanalyse 37

4.2 Een stabiele factor voor de Nederlandse economie 38

4.3 Voor veel sectoren van wezenlijk belang 39

4.4 Kleine daling totale werkgelegenheid 40

Glossarium en verantwoording 41

* De cijfers voor deze hoofdstukken waren op het moment van publiceren niet beschikbaar. Deze informatie volgt daarom in een later stadium.

VOORWOORD



LEVENSMIDDELENINDUSTRIE TOONT VITALITEIT IN CRISISJAAR 2020 EN BEHOUDT ECONOMISCHE POSITIE

Het jaar 2020 was, als gevolg van de coronapandemie en de Brexit, een ongekend turbulent jaar, ook voor de levensmiddelenindustrie. In de voorliggende *Monitor Levensmiddelenindustrie 2021* is dit ook terug te zien. Niet eerder hebben zoveel economische parameters uit de Monitor rood gekleurd. Het aantal banen, de productiewaarde en het uitvoersaldo komen alle licht lager uit dan in 2019. Waarbij opgemerkt moet worden dat de daling een stuk minder fors is dan aanvankelijk verwacht of gevreesd. Het beeld van een sector die uit de coronacrisis komt met verliezers en (relatieve) winnaars blijft wel overeind. Producenten die (sterk) afhankelijk zijn van consumptie in de out of home-kanalen hebben het zwaar gehad. De afzet via het retailkanaal liet echter een flinke plus zien. Hoewel ook onder deze bedrijven 'verliezers' zitten.

Daarnaast zien wij dat de groei van het aantal kleine bedrijven (met minder dan 10 werknemers) in de sector zich onverminderd voortzet. En ondanks de uitdagingen is de toegevoegde waarde van de industrie in 2020 gestegen. Ook belangrijk om vast te stellen: consumenten hebben zelden misgegrepen in het schap. Al met al heeft de sector in 2020 aangetoond buitengewoon vitaal te zijn en haar reputatie een stabiele industrie te zijn ruimschoots waargemaakt.

Een doorkijk naar het lopende jaar 2021 leert dat zich inmiddels nieuwe, uitdagende marktomstandigheden hebben aangediend. De Monitor laat zien dat er sprake is van ongebruikelijk grote stijgingen van diverse kostencomponenten, van agrogrondstoffen tot verpakkingsmaterialen, transport en energie. Tegelijkertijd zien wij dat het snelle herstel uit de coronacrisis ook met zich meebrengt dat er sprake is van fors oplopende vacature-aantallen, ook in de levensmiddelenindustrie. Het competitieve vermogen van de bedrijven wordt daardoor op de proef gesteld, maar met de innovatiekracht van deze vitale sector zien we de toekomst vol vertrouwen tegemoet.

Cees-Jan Adema

Directeur FNL I

LANDSCHAP VAN DE NEDERLANDSE LEVENSMIDDELENINDUSTRIE

VERANDERINGEN IN 2020 TEN OPZICHTE VAN 2019

TOEGEVOEGDE WAARDE*

14,4 miljard

Absolute waarde (€)

+1,4%

+6,0%

AANTAL BEDRIJVEN

7.340

Absolute waarde

INVOER

22,7 miljard

Absolute waarde (€)

+1,3%

PRODUCTIEWAARDE*

69,9 miljard

WERKGELEGENHEID
(DIRECT)*

146.000

Absolute waarde

-1,9%

UITVOER

40,3 miljard

Absolute waarde (€)

-1,3%

-4,4%

UITVOERSALDO

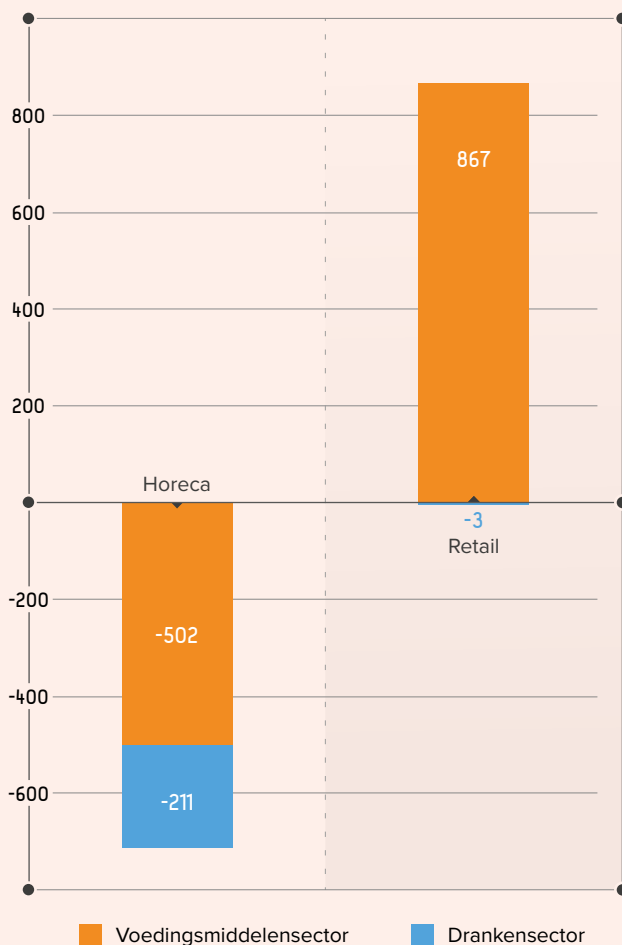
17,6 miljard

Absolute waarde (€)

Daling toelevering aan horeca, stijging toelevering aan retail in het eerste coronajaar

Figuur 1:

Verskil in toeleveringen van de totale levensmiddelenindustrie aan horeca en retail in 2020 t.o.v. 2019 (x miljoen euro)



Bron: CBS; 'Input-Outputtabel 2020 Lopende prijzen', cijfermatige bewerking Decisio

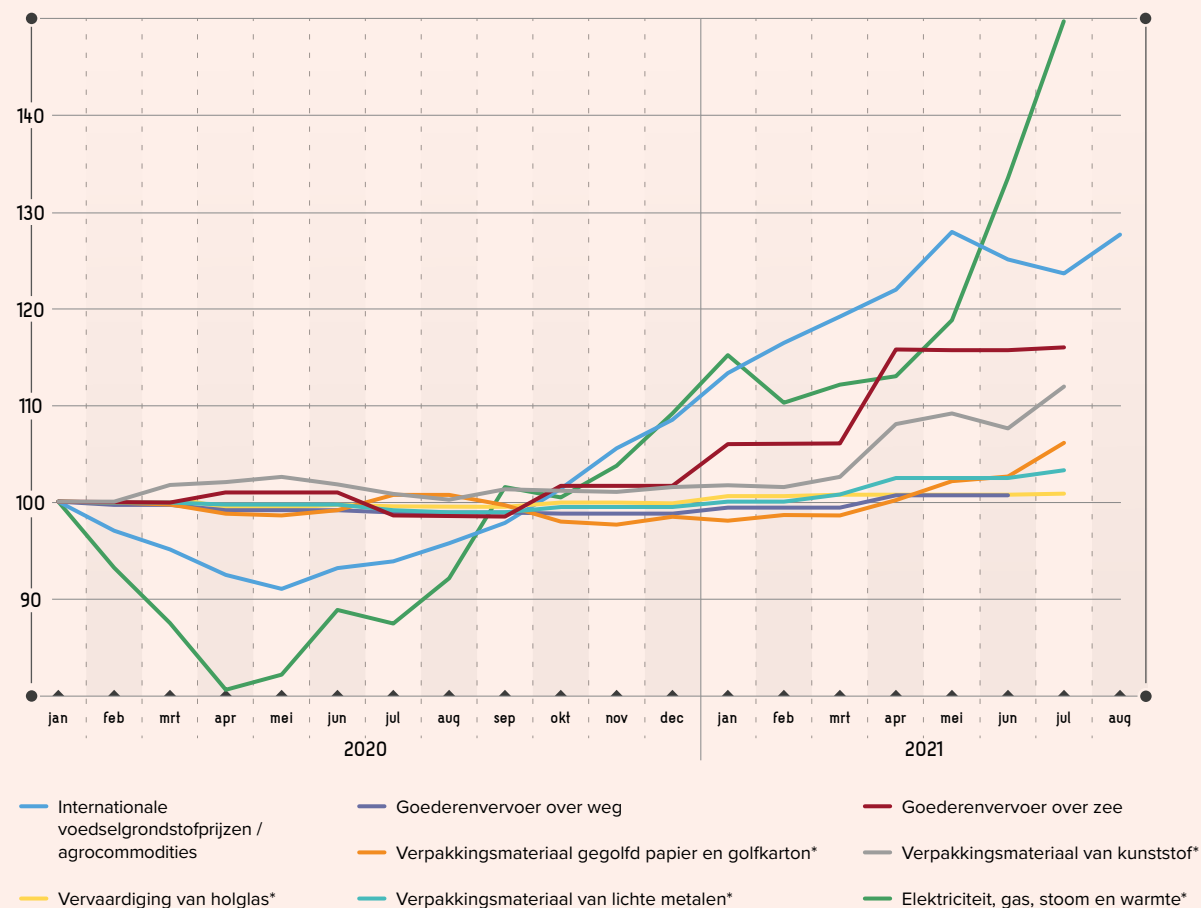
- Hoewel de totale productie en omzet in 2020 van de levensmiddelenindustrie¹ ten opzichte van sommige andere sectoren weinig te lijden hadden onder de coronacrisis, was dit voor bepaalde deelsectoren binnen de levensmiddelenindustrie wel anders.
- De totale levensmiddelenindustrie leverde in 2020 ongeveer 713 miljoen euro minder aan de horeca. De toelevering aan de horeca kwam daarmee ruim een derde lager uit dan in 2019, met 1,4 miljard euro.
- Daarentegen steeg de toelevering aan retail met 864 miljoen als gevolg van toegenomen consumentenbestedingen. De toelevering van de levensmiddelenindustrie aan retail steeg daarmee naar 10,4 miljard euro.
- De levensmiddelenindustrie leverde 150 miljoen euro minder aan sportkantines, sportscholen, zwembaden en dergelijke (sport en recreatie²).
- De uitbraak van COVID-19 en de daaropvolgende coronamaatregelen hebben de levensmiddelenindustrie geraakt. De impact wisselde sterk per sector: de daling van leveringen aan horeca was voor de drankensector met een halvering (211 miljoen euro) extremer dan voor de voedingmiddelensector (30 procent daling, ter grootte van 502 miljoen euro). Ook bij het afzetkanaal sport en recreatie was het grootste (negatieve) effect zichtbaar in de drankensector.
- De voedingsmiddelensector compenseerde de misgelopen afzet aan de horeca in het algemeen ruimschoots door meer af te zetten aan retail. De drankensector kon haar verlies op deze manier echter niet compenseren in 2020.
- Er zijn daarmee grote verschillen te zien tussen de afzetkanalen. Bedrijven die voornamelijk aan horeca of andere out-of-home kanalen leverden hebben hun omzet flink zien dalen, terwijl bedrijven die voornamelijk aan retail leverden overwegend omzetstijgingen hebben gekend³. Daarmee heeft de pandemie in de levensmiddelenindustrie zowel verliezers als winnaars opgeleverd.

¹ Industriesector die zich bezig houdt met de vervaardiging van voedingsmiddelen en dranken.
² Deze sector behoort niet tot de horeca en retail.
³ FNLI (2020); Impact COVID-19.



Scherpe prijsontwikkelingen in energie en voedselgrondstoffen sinds 2020

Figuur 2:
Prijswontwikkeling van belangrijke bedrijfskosten van de levensmiddelenindustrie (januari 2020=100)



* Meeteenheid is de verbruikswaarde
Bron: CBS; 'Producentenprijzen', 'dienstenprijzen'. FAO; 'Food Price Index';
cijfermatige bewerking Decisio

- Voor een deel van de levensmiddelenindustrie is 2020-2021 een lastige tijd. Niet alleen vanwege de sluiting van horeca, maar ook vanwege scherpe prijsstijgingen door een schaarste aan grondstoffen, verstoringen in de productieketen en diverse logistieke problemen. Tegen deze achtergrond zijn de belangrijkste bedrijfskosten voor de levensmiddelenindustrie en de recente prijsontwikkeling van een aantal daarvan op een rij gezet.
- De belangrijkste bedrijfskosten voor de levensmiddelenindustrie worden gevormd door de inkoop van grondstoffen en halfabrikaten. Daarnaast zijn de loonkosten, verpakkingen en logistiek belangrijke kosten. Een aantal van de kostenposten zijn de laatste tijd ongebruikelijk snel gestegen.
- De FAO⁴ rapporteert maandelijks over de prijsontwikkelingen van de belangrijkste internationale voedselgrondstoffen. De gehanteerde gewogen index neemt de prijsontwikkeling mee van vlees, zuivel, plantaardige olie, granen en suiker. Tussen mei 2020 tot en met augustus 2021 is deze index voor voedselgrondstoffen met 40 procent gestegen.

⁴ Food and Agricultural Organisation of the United Nations.

- De prijzen voor energie (elektriciteit, gas, stoom en warmte) zijn in juli 2021 met 85 procent gestegen ten opzichte van april 2020 (exclusief belastingen, heffingen en accijnzen). De stijgende ODE-tarieven leiden tot verdere kostprijsstijgingen richting 2025 (zie paragraaf 2.2 voor meer informatie).
- Grondstofprijzen voor verpakkingen, zoals gegolfd papier en karton, kunststof, holglas en lichte metalen zijn sinds begin 2021 zichtbaar aan het stijgen. In juli 2021 stonden de prijzen van belangrijke verpakkingen als papier (6 procent) en plastic (12 procent) hoger dan voor de uitbraak van corona.
- In het algemeen stegen de kosten voor vervoer en opslag sinds corona beperkt. Maar er bestaan aanzienlijke verschillen tussen de vervoerskosten: zo bleven de prijzen voor goederenvervoer over de weg min of meer gelijk, terwijl de prijzen voor goederenvervoer over zee juist met 15 procent stegen. Diverse indices tonen tevens sterke gestegen wereldcontainerprijzen: een verviervoudiging van de containerprijs sinds begin 2020 is niet ongebruikelijk⁵.
- De laatste maanden lopen de prijzen voor bepaalde grondstoffen dus hard op. Vooral energie werd duurder. Dit betekent dat de inflatie beduidend hoger is dan een jaar eerder. Het Centraal Planbureau gaat in de augustusraming van 2022 echter weer uit van een lichte daling van de inflatie.

⁵ Drewry's World Container Index, World Baltic Dry Index, Harper World Charter Rate Index, Shanghai Containerized Freight Index, World Container Index.



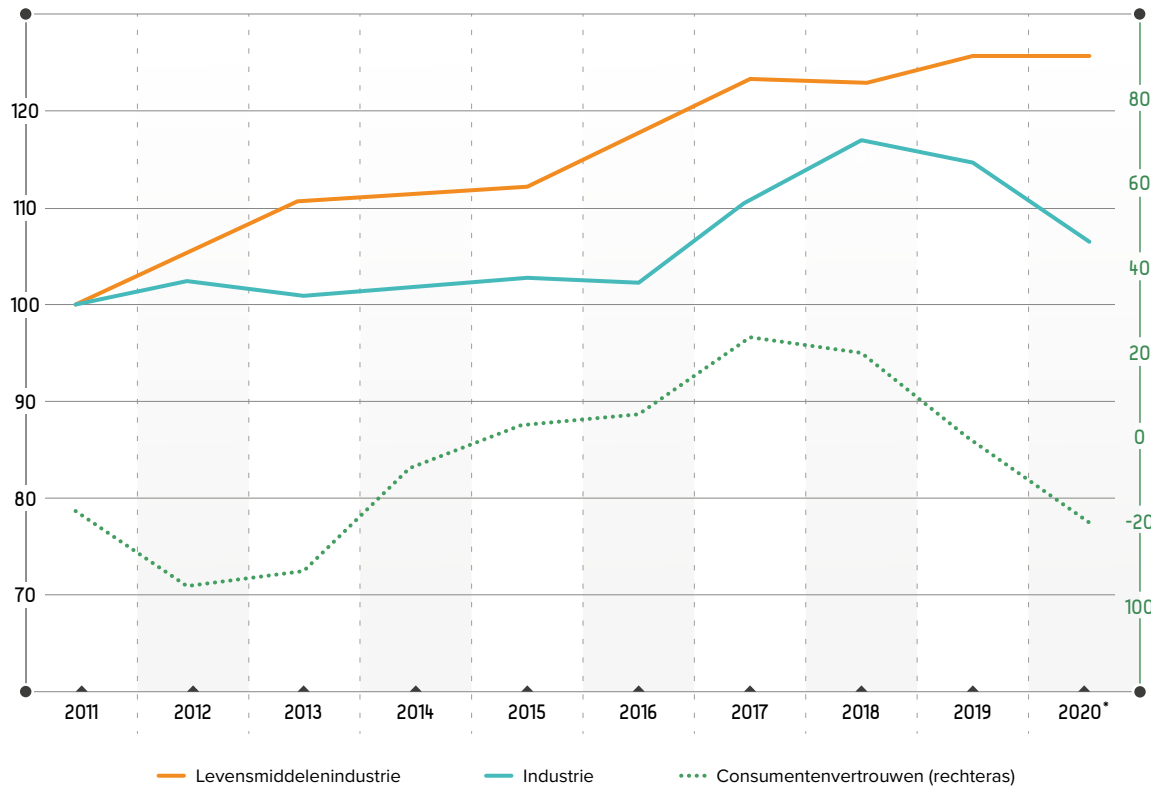
Kernindikatoren

1.1

Productiewaarde van de levensmiddelenindustrie daalt licht

Figuur 3:

Ontwikkeling productiewaarde basisprijzen (2011=100) (linker as) en saldo consumentenvertrouwen (rechter as)



* Voor 2020 zijn voorlopige cijfers bekend.

Bron: CBS; 'Productie- en inkomenscomponenten bbp' en 'consumentenvertrouwen'

⁶ FNLI (2020); Impact COVID-19

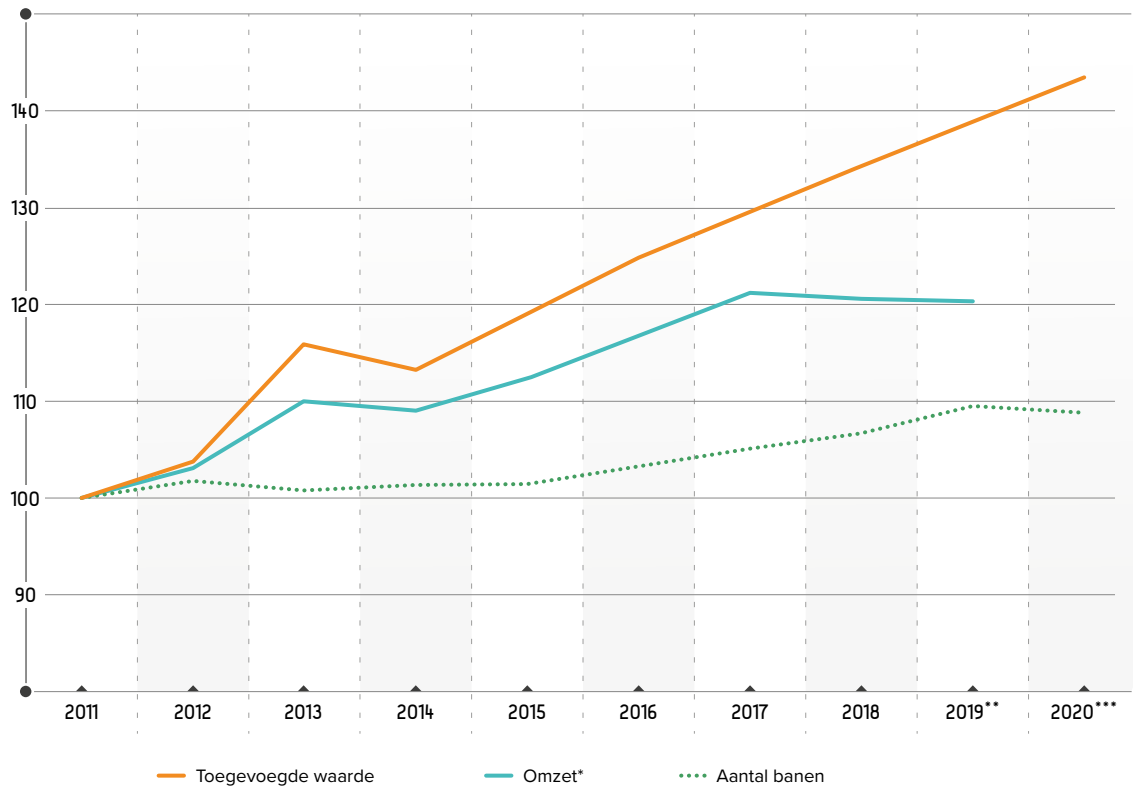
- In 2020 - het jaar waarin de coronapandemie uitbrak - bedroeg de productiewaarde van de Nederlandse levensmiddelenindustrie 69,9 miljard euro. De daling in de productie bedroeg 0,1 procent ten opzichte van 2019. In de periode 2011 tot en met 2020 is de productiewaarde met 25,6 procent toegenomen. Dit staat gelijk aan 2,6 procent groei gemiddeld per jaar.
- De impact van de pandemie op de totale levensmiddelenindustrie was dus relatief beperkt. Echter, het effect van de pandemie was ongelijk verdeeld over de verschillende sectoren. Er waren zowel winnaars als verliezers. Bedrijven die (hoofdzakelijk) leveren aan foodservice/grootverbruik/out-of-home, presteerden qua omzet in de eerste helft van 2020 voor het overgrote deel aanzienlijk minder dan in dezelfde periode in 2019. Het beeld voor bedrijven die (hoofdzakelijk) leveren aan supermarkten en speciaalzaken (retail) was positiever. Maar ook binnen dit afzetkanaal bestonden winnaars en verliezers⁶.
- De productiewaarde van de gehele industriële sector bedroeg in 2020 314,6 miljard euro. Dat is een daling van 7,2 procent ten opzichte van 2019. Vanaf 2011 is de productiewaarde in de hele industrie gemiddeld met jaarlijks 0,7 procent gestegen. De levensmiddelenindustrie ontwikkelt zich dus positiever dan de totale Nederlandse industrie en is als geheel minder schokgevoelig gebleken tijdens de pandemie.
- Het consumentenvertrouwen daalde van 20 in 2018 naar -20 in 2020. Dit heeft veel te maken met de coronacrisis. Het consumentenvertrouwen lag in 2020 op het laagste niveau sinds 2015, maar boven het dieptepunt van de financiële crisis tussen 2012 en 2013.

1.3

Groei in toegevoegde waarde, lichte daling werkgelegenheid en omzet

Figuur 5:

Omzet, bruto toegevoegde waarde (tegen basisprijzen) en aantal banen (2011=100)



* Voor 2020 zijn geen omzetcijfers beschikbaar

** Voor 2020 zijn voorlopige cijfers bekend voor toegevoegde waarde en aantal banen

*** Voor 2019 zijn voorlopige cijfers bekend voor toegevoegde waarde en aantal banen

Bron: CBS, cijfermatige bewerking Decisio

- De bruto toegevoegde waarde in de Nederlandse levensmiddelenindustrie steeg met 2,9 procent tot 14,4 miljard euro in 2020. Dit is vergelijkbaar met de jaarlijkse gemiddelde groei van de afgelopen negen jaar. Deze bedroeg gemiddeld 2,8 procent.
- De omzet in de levensmiddelenindustrie daalde van 2018 naar 2019 met 0,1 procent. De sector zette in 2019 76,2 miljard euro om. Sinds 2011 is de omzet jaarlijks gemiddeld met 2,3 procent gestegen.
- Het aantal banen in de levensmiddelenindustrie (incl. tabak) nam af van 148 duizend in 2019 naar 147 duizend in 2020, een daling van 0,7 procent⁷.

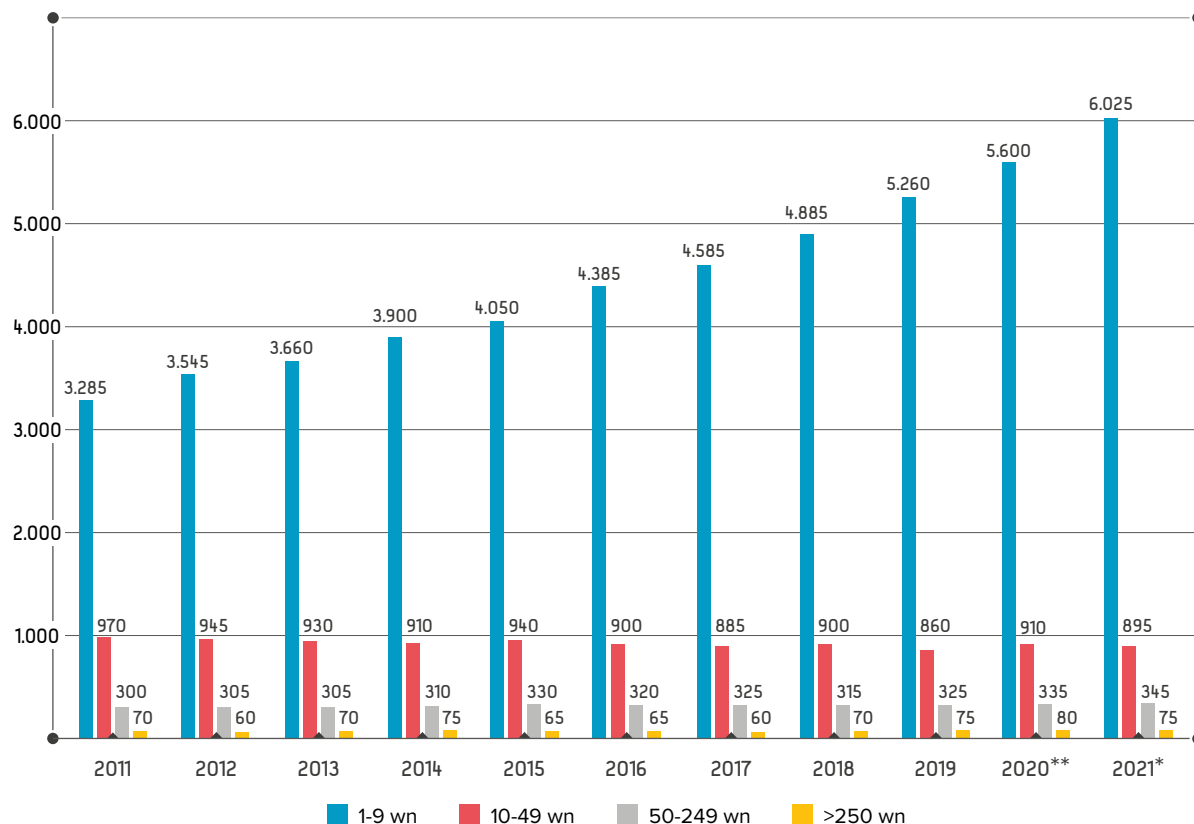
⁷ Het CBS levert voor het aantal banen geen uitsplitsing naar de voedings-, dranken- en tabakssector.



1.5

Groei van het aantal kleine bedrijven zet door

Figuur 7:
Aantal bedrijven in de levensmiddelenindustrie (2011-2021)



* Cijfers van 2021 zijn voorlopig.

** Cijfers van 2020 zijn voorlopig.

Bron: CBS; 'Vestiging van bedrijven', cijfermatige bewerking Decisio.

- In 2021 (het tweede coronajaar) is het totaal aantal bedrijven in de levensmiddelenindustrie ten opzichte van 2020 met 6 procent gestegen naar 7.340 bedrijven⁸. In de periode 2011 tot en met 2021 is het aantal bedrijven met 59 procent gegroeid.
- De trend van het groeiend aantal kleine bedrijven (< 10 werknemers) zet door in 2021. Sinds 2011 is het aantal kleine bedrijven met 83 procent gestegen van 3.285 in 2011 tot 6.025 in 2020. Dit komt overeen met een gemiddelde jaarlijkse stijging van 6,3 procent.
- Het aantal grote bedrijven (> 250 werknemers) is voor het eerst sinds 2017 gedaald. Van 80 in 2020 naar 75 in 2021: een daling van 6,3 procent. Deze bedrijven zijn vermoedelijk wat gekrompen in het personeelsbestand, getuige de groei in de klasse tot 250 medewerkers.

⁸ Een bedrijf kan meerdere vestigingen hebben.

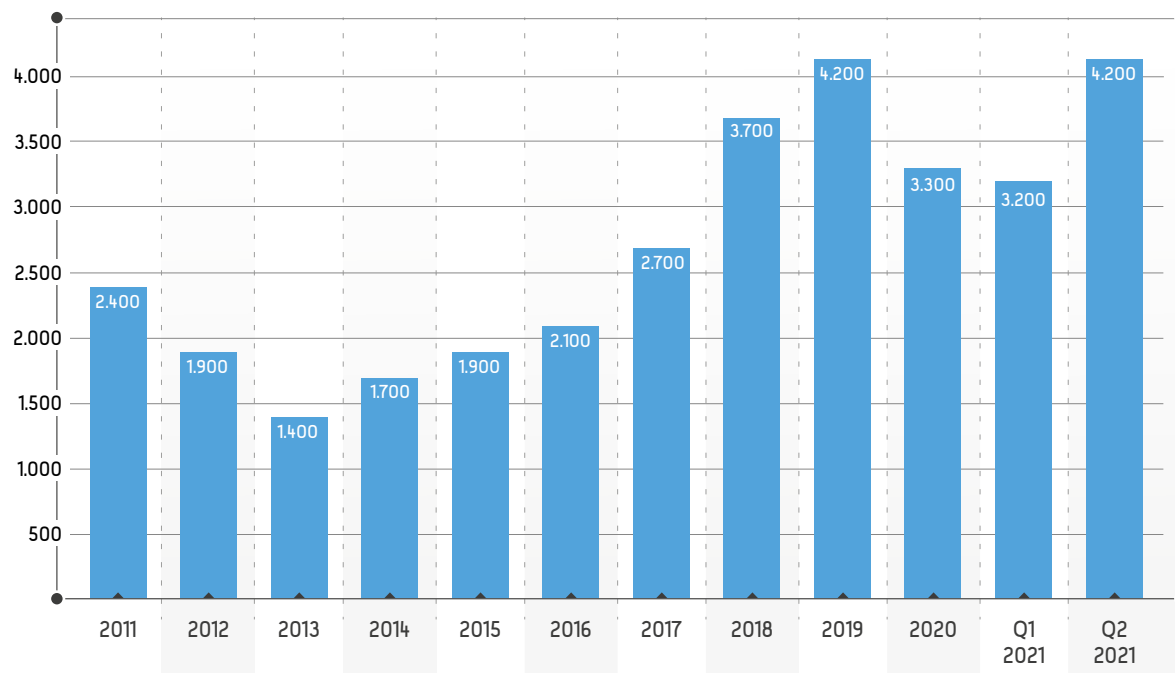


1.7

Het aantal openstaande vacatures terug op niveau pre-corona

Figuur 9:

Het aantal openstaande vacatures in de levensmiddelenindustrie



Bron: CBS; 'Vacatures'; cijfermatige bewerking Decisio

- Het aantal openstaande vacatures daalde in 2020 met 21 procent naar 3.300 vacatures. Daarmee is 2020, het eerste coronajaar, vermoedelijk een uitzondering: sinds 2013 steeg het aantal openstaande vacatures in de levensmiddelenindustrie⁹ met gemiddeld 17 procent per jaar.
- In het tweede kwartaal van 2021 steeg het aantal vacatures naar 4.200. Dit komt overeen met 35 procent stijging ten opzichte van dezelfde periode een jaar eerder. Verwacht wordt dat het personeelstekort in de gehele industrie verder toeneemt in de loop van 2021-2022¹⁰.
- Een vergelijkbare trend is zichtbaar in de totale industriële sector. Het aantal openstaande vacatures in de sector steeg sterk sinds 2013, terwijl het in 2020 daalde van 23.300 naar 17.900.
- Het aantal vacatures ten opzichte van de werkgelegenheid in de levensmiddelenindustrie is circa 4,5 procent. Het aandeel openstaande vacatures binnen de levensmiddelenindustrie is 18,5 procent van het aantal vacatures binnen de gehele industrie.

⁹ Deze CBS statistiek is niet geregionaliseerd beschikbaar of voor de voedings-, dranken-, en tabakssector. In deze grafiek zijn daarom ook de vacatures van de tabakssector opgenomen.

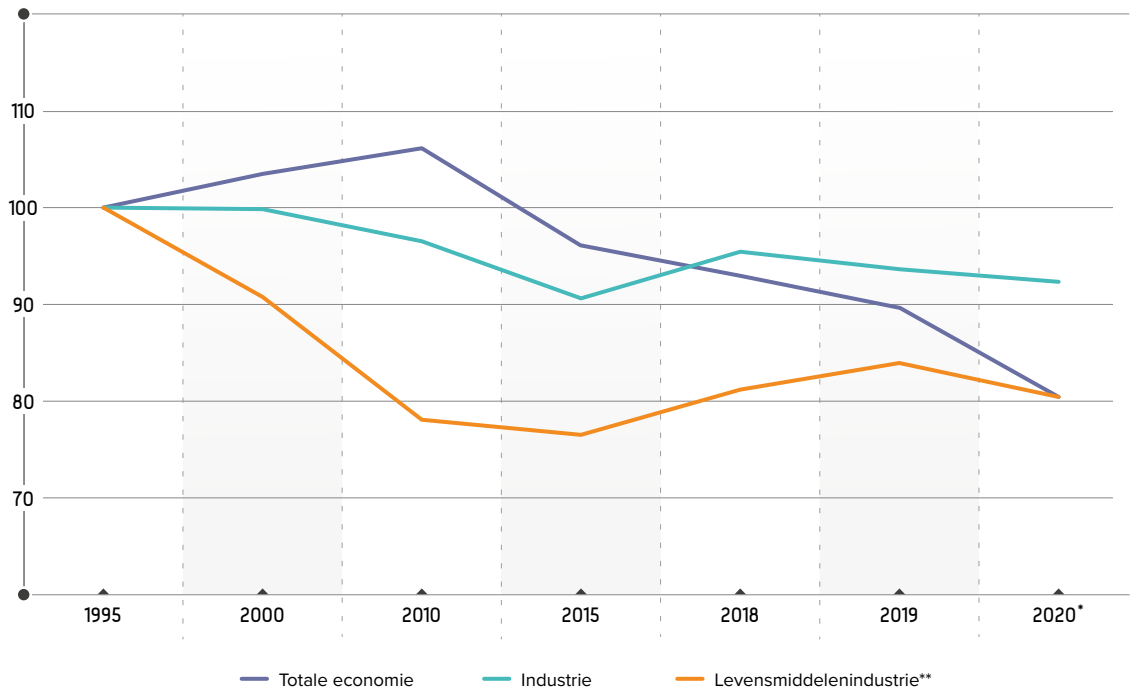
¹⁰ ABN Amro (2021), Meer onvervulbare vacatures dan voor coronacrisis.

1.8

De absolute en relatieve CO₂-uitstoot daalt

Figuur 10:

Ontwikkeling CO₂-uitstoot in absolute waarden (1995=100)



* Voor 2020 zijn voorlopige cijfers bekend.

** CO₂-uitstoot van de voedings-, dranken-, en tabaksindustrie.

Bron: RIVM; 'Emissieregistratie', cijfermatige bewerking Decisio.

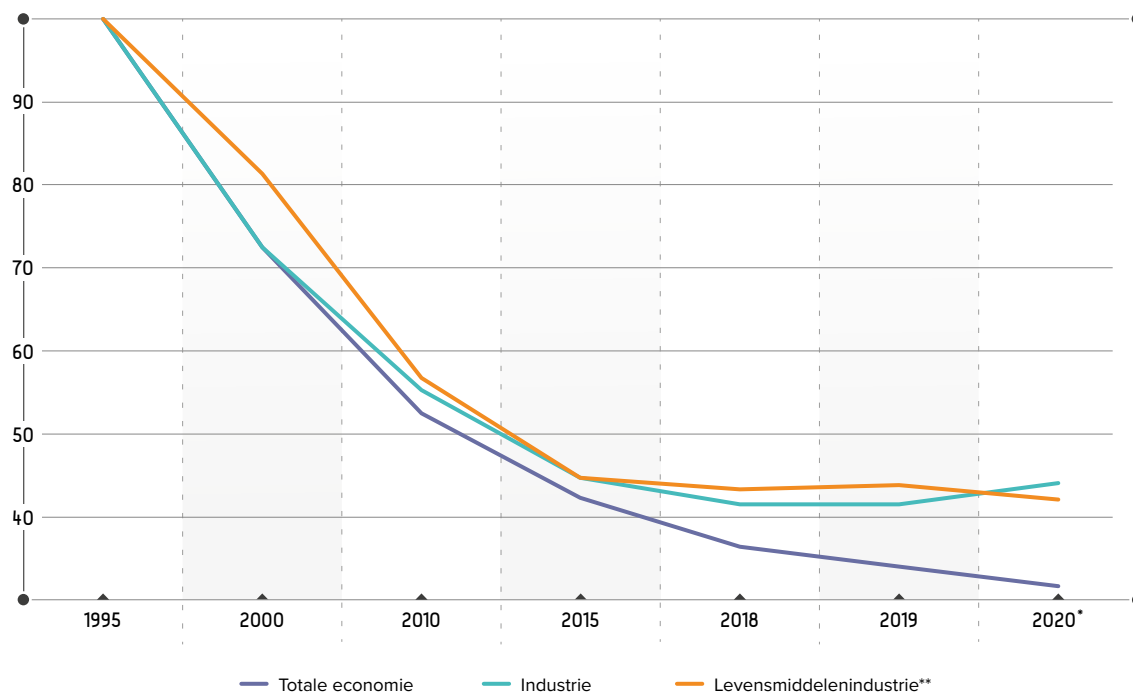
- De CO₂-uitstoot naar lucht (IPCC¹¹) van de levensmiddelenindustrie daalde met 4 procent in 2020 ten opzichte van 2019. De uitstoot bedroeg in 2020 3,6 miljard kg CO₂. De CO₂-uitstoot in de levensmiddelenindustrie was in 2020 19 procent lager dan in 1995.
- De absolute omvang van de totale Nederlandse industriële uitstoot nam in 2020 af met 1 procent. In de periode van 1995 tot 2020 daalde de CO₂-uitstoot van de gehele industrie met 8 procent. De uitstoot in Nederland daalde met 1 procent sinds 2019 en met 20 procent sinds 1995.

¹¹ De berekening van de broeikasgasuitstoot is berekend volgens de voorschriften die in het kader van het Kyoto-protocol zijn opgesteld door het IPCC (Intergovernmental Panel on Climate Change). De uitstoot van de internationale lucht- en zeevaart telt hierin niet mee, net zo min als de uitstoot uit biomassa. Dit zijn enkel de emissies van CO₂ die feitelijk op Nederlands grondgebied plaatsgevonden.

¹² Deze CBS statistiek is niet separaat beschikbaar voor de voedings-, dranken-, en tabakssector. In deze grafiek is daarom ook de CO₂-uitstoot van de tabakssector opgenomen.



Figuur 11:
Ontwikkeling CO₂-uitstoot per euro productie (1995=100)



* Voor 2020 zijn voorlopige cijfers over de productiewaarde bekend

** CO₂-uitstoot van de voedings-, dranken- en tabaksindustrie.

Bron: CBS/RIVM, 'Emissieregistratie', cijfermatige bewerking Decisio

- De CO₂-uitstoot per euro productie in de levensmiddelenindustrie¹² daalde in 2020 met 4 procent ten opzichte van 2019. De relatieve uitstoot in de levensmiddelenindustrie ligt 58 procent lager dan in 1995. Sinds 2015 stabiliseert de relatieve CO₂-uitstoot van de levensmiddelenindustrie.
- Voor de totale Nederlandse industrie geldt dat, hoewel de absolute CO₂-uitstoot in 2020 lager was dan in 2019, de uitstoot per euro productie met 6 procent is toegenomen. Dit heeft te maken met een teruggang in productiewaarde van circa 7 procent.
- De CO₂-uitstoot in de levensmiddelenindustrie is in 2020 goed voor 8,7 procent van de uitstoot in de totale industriële sector. In 2019 bedroeg dit 8,9 procent.
- Let op dat deze statistiek niet alleen rekening houdt met een toename van de productie in fysieke termen, maar ook met de prijsontwikkeling van die productie. De daling van de uitstoot per fysieke eenheid product is daardoor minder groot dan in de grafiek staat.



2



Kostenontwikkeling

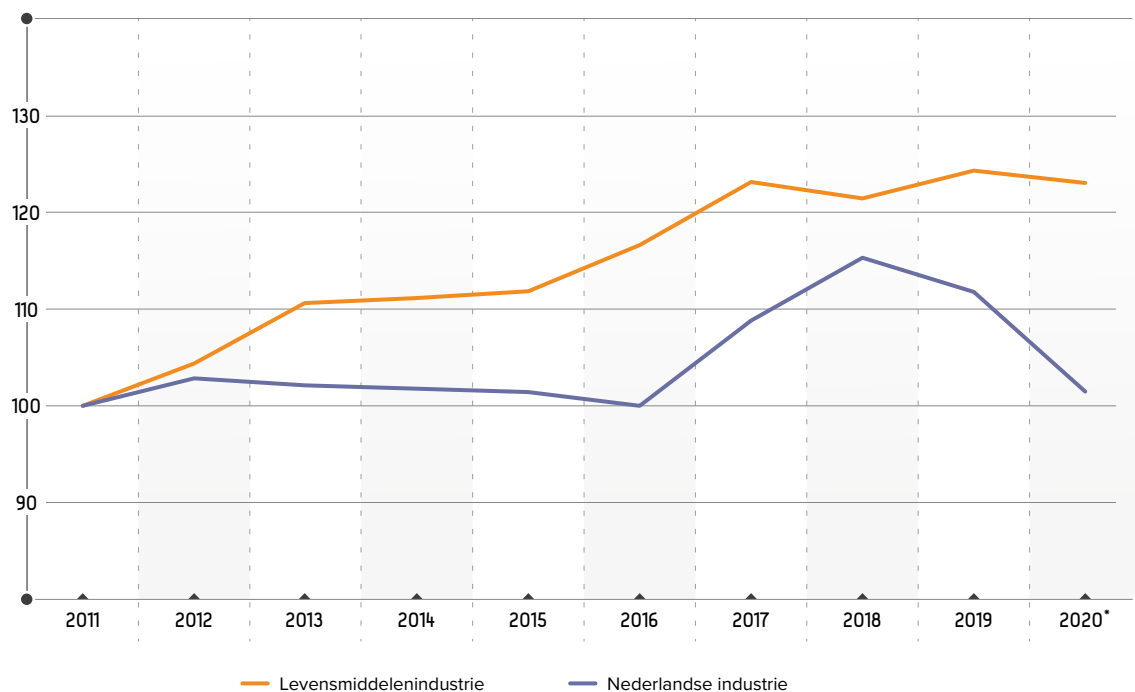


2.1

De kosten van intermediair verbruik stabiliseren

Figuur 13:

Ontwikkeling intermediaire kosten (2011=100)



* Cijfers van 2020 zijn voorlopig.

Bron: CBS; 'Nationale rekeningen', cijfermatige bewerking Decisio

- Het intermediair verbruik heeft betrekking op alle producten en diensten die gebruikt worden in het productieproces.
- De kosten van het intermediair verbruik liepen in 2020, het eerste coronajaar, licht terug. In 2020 bedroegen deze kosten 55,5 miljard euro. Dat is 1 procent lager dan in 2019.
- De teruggang in kosten van het intermediair verbruik heeft mogelijk te maken met de prijzen voor energie en voedselgrondstoffen. Deze lagen in 2020 een lange periode onder het prijsniveau van januari 2020. In 2021 zijn deze ongebruikelijk snel gestegen. Mogelijk heeft dit gevolgen voor de kosten van het intermediair verbruik in 2021.
- In de totale Nederlandse industrie daalden de kosten van het intermediair verbruik in 2020 met 9 procent ten opzichte van 2019.

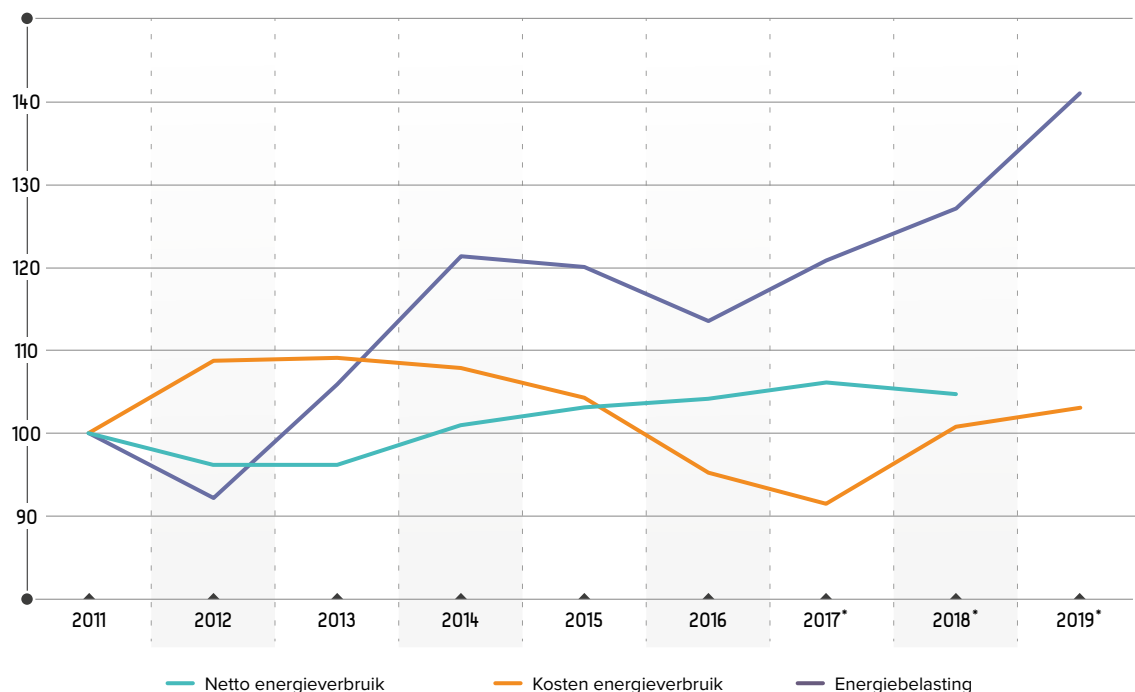


2.2

Energiekosten en -belastingen stijgen

Figuur 14:

Ontwikkeling netto energieverbruik, kosten energieverbruik en energiebelasting van de levensmiddelenindustrie (2011=100)



* Voor 2017 (netto energieverbruik), 2018 en 2019 zijn voorlopige cijfers bekend
Bron: CBS; Aanbod en gebruik energie, Bedrijfsleven; arbeids- en financiële gegevens, Milieubelastingen en -heffingen, cijfermatige bewerking Decisio.

- De klimaatopgave vraagt om minder en efficiënter gebruik van energie. Daarom heft de overheid belasting over het verbruik van elektriciteit en aardgas. Door de belasting wordt de totaalprijs van energie hoger. Tegen deze achtergrond zijn het netto energieverbruik, de kosten van energieverbruik en de belastingen op energieverbruik uitgelicht.
- Het netto energieverbruik van de levensmiddelenindustrie¹³ bedroeg in 2018 circa 95 petajoule. Dit komt overeen met een stijging van 6 procent ten opzichte van 2011.
- De kosten van het energieverbruik (excl. belastingen) in de levensmiddelenindustrie bedroegen ruim 1 miljard euro in 2020. Na een periode van lagere energieprijzen stijgen de kosten voor energieverbruik: tussen 2017 en 2019 met 13 procent.

¹³ Deze CBS statistiek is niet separaat beschikbaar voor de voedings-, dranken-, en tabakssector. In deze grafiek is daarom ook informatie over de tabakssector opgenomen.



- Er zijn twee specifieke heffingen op energie voor de industrie: de energiebelasting en de opslag duurzame energie (ODE). Het elektriciteits- en aardgasverbruik is de grondslag voor beide. De opbrengsten uit de ODE worden aangewend om investeringen in duurzame energie te stimuleren.

De gehele levensmiddelenindustrie betaalde in 2020 217 miljoen euro aan deze energieheffingen; dit is 41 procent meer dan in 2011 en 24 procent van de totale industriële afdracht in 2020.

- In het Belastingplan 2020 worden, als onderdeel van het fiscale pakket bij het Klimaatakkoord, de ODE-lasten deels verschoven van burgers naar bedrijven. Dit betekent dat de ODE-tarieven toenemen voor de industrie. Uit onderzoek¹⁴ blijkt dat:
 - de stijgende tarieven in 2020 leiden tot een stijging van de ODE-lasten van circa 100 procent voor de drankensector en circa 200 procent voor de zuivelsector. De overige deelsectoren binnen de levensmiddelenindustrie begeven zich qua stijging van de ODE-lasten binnen deze bandbreedte. Dit loopt verder op richting 2025;
 - dit voor de levensmiddelenindustrie (incl. tabak) leidt tot een bruto lastenstijging van 63 miljoen euro. Voor de industrie als geheel is de bruto lastenstijging geraamd op 204 miljoen euro.

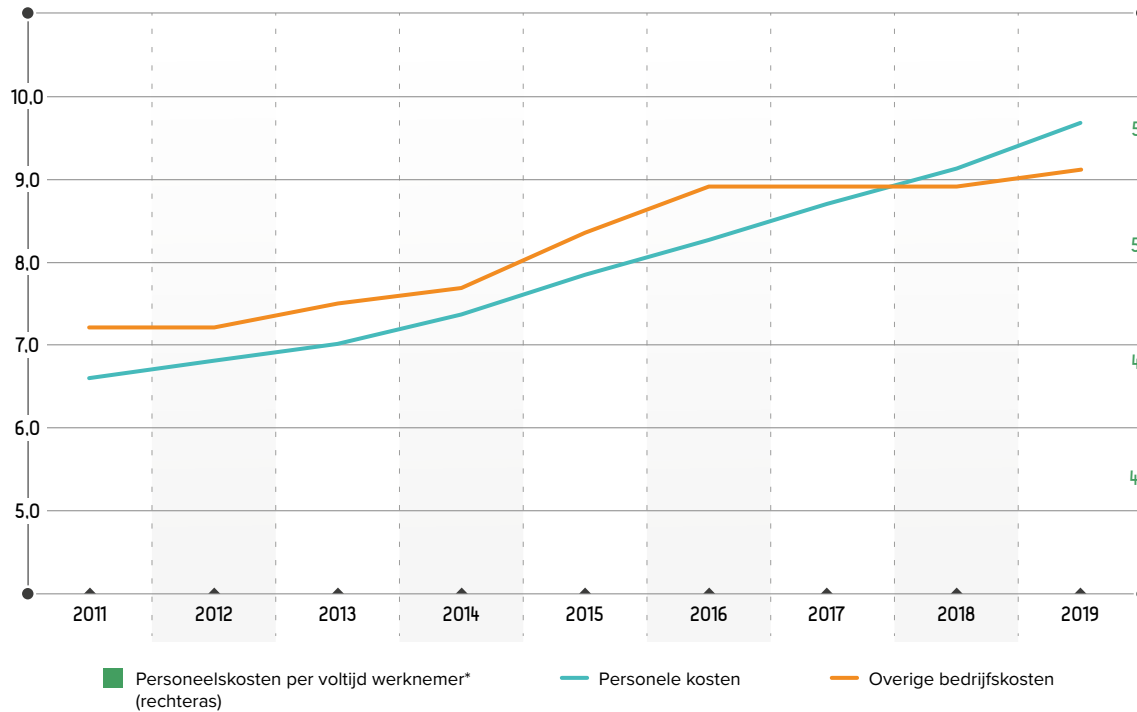
¹⁴ CE Delft (2020), ODE-impact op industrie: effecten op kosten en verduurzaming.

2.3

Personele kosten stijgen

Figuur 15:

Personele kosten (x miljard euro), overige bedrijfskosten (x miljard euro) en personeelskosten per voltijd werknemers (x duizend euro).



- De personele kosten van bedrijven in de levensmiddelenindustrie stegen in 2019 met 6 procent tot 9,7 miljard euro ten opzichte van 2018. Dit is een snellere toename dan het langjarige gemiddelde: tussen 2011 en 2019 stegen de personeelskosten jaarlijks gemiddeld met 4,8 procent.
- Overige bedrijfskosten zijn kosten die geen betrekking hebben op inkoop, personeel of afschrijvingen¹⁵. Na twee jaren van stabiliteit, stegen de overige bedrijfskosten in de levensmiddelenindustrie in 2019 met 2,1 procent tot 9,1 miljard euro.
- Ter vergelijking: de personele kosten in de gehele industriële sector stegen in 2019 met 4,4 procent ten opzichte van 2018. De overige bedrijfskosten daalden met 9,9 procent.

* De cijfers over de personeelskosten per voltijd werknemer in de levensmiddelenindustrie waren op het moment van publiceren niet beschikbaar. Deze informatie volgt daarom in een later stadium.
Bron: CBS; 'Bedrijfsleven; arbeids- en financiële gegevens'; Eurostat; 'Labour costs per employee fte'; cijfermatige bewerking Decisio.

¹⁵ Energieverbruik, huisvesting, apparatuur en inventaris, en verkoopkosten hebben het grootste aandeel in de overige kosten. Deze kostenposten vertegenwoordigen ongeveer 10 tot 15 procent van de totale overige kosten.



Concurrentiepositie

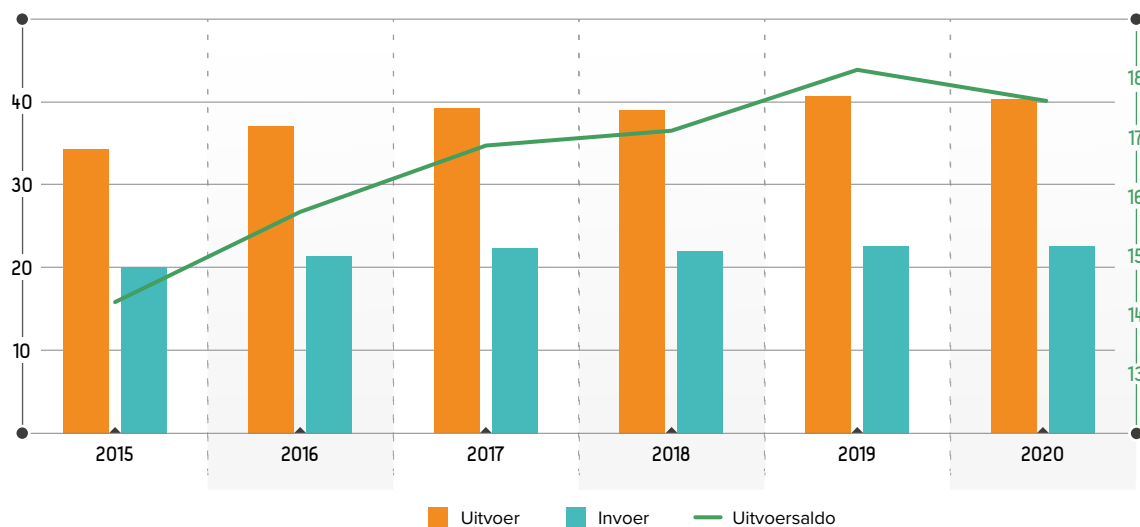


3.1

Het Nederlandse uitvoersaldo neemt af

Figuur 19:

Uitvoer en invoer van de levensmiddelenindustrie (x miljard euro)



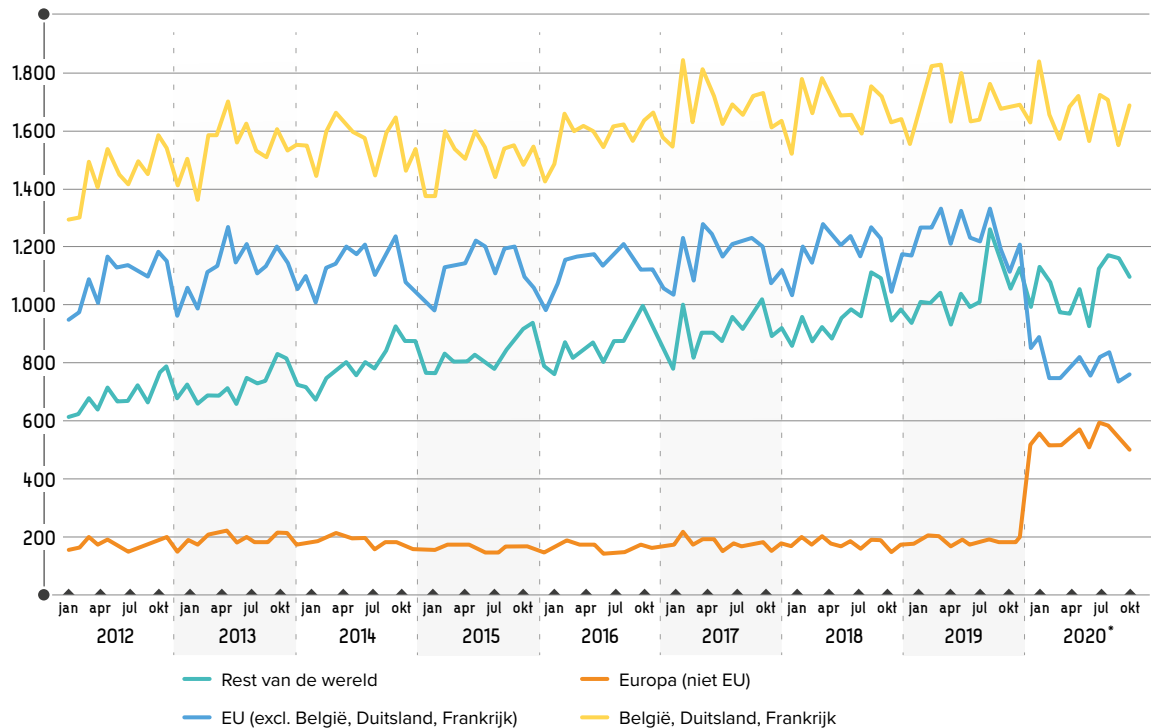
Bron: CBS; 'Input-Outputtabel 2020 Lopende prijzen', cijfermatige bewerking Decisio.

- In 2020, het eerste coronajaar, bedroeg de uitvoerwaarde van de levensmiddelenindustrie 40,3 miljard euro. De uitvoerwaarde is in 2020 met 1,3 procent afgenomen ten opzichte van 2019. Sinds 2015 is dit de sterkste teruggang in uitvoerwaarde.
- De invoerwaarde van de levensmiddelenindustrie steeg in 2020 met 1,3 procent naar 22,7 miljard euro.
- Het dekkingspercentage (uitvoerwaarde als percentage van de invoerwaarde) daalde daardoor van 182 procent in 2019 naar 178 procent in 2020.
- Het uitvoersaldo is het verschil tussen uitvoer en invoer. In 2020 bedroeg het uitvoersaldo 17,6 miljard euro, een daling van 4,4 procent ten opzichte van 2019.

3.2

Uitvoer naar buurlanden is belangrijk; uitvoer naar rest van de wereld in opmars

Figuur 20:
Maandelijks uitvoerwaarde van agrofoodsector (x miljoen euro)



* Cijfers uit 2020 zijn voorlopig.
Bron: CBS; 'Internationale handel; in- en uitvoer volgens SITC-indeling'; cijfermatige bewerking Decisio.

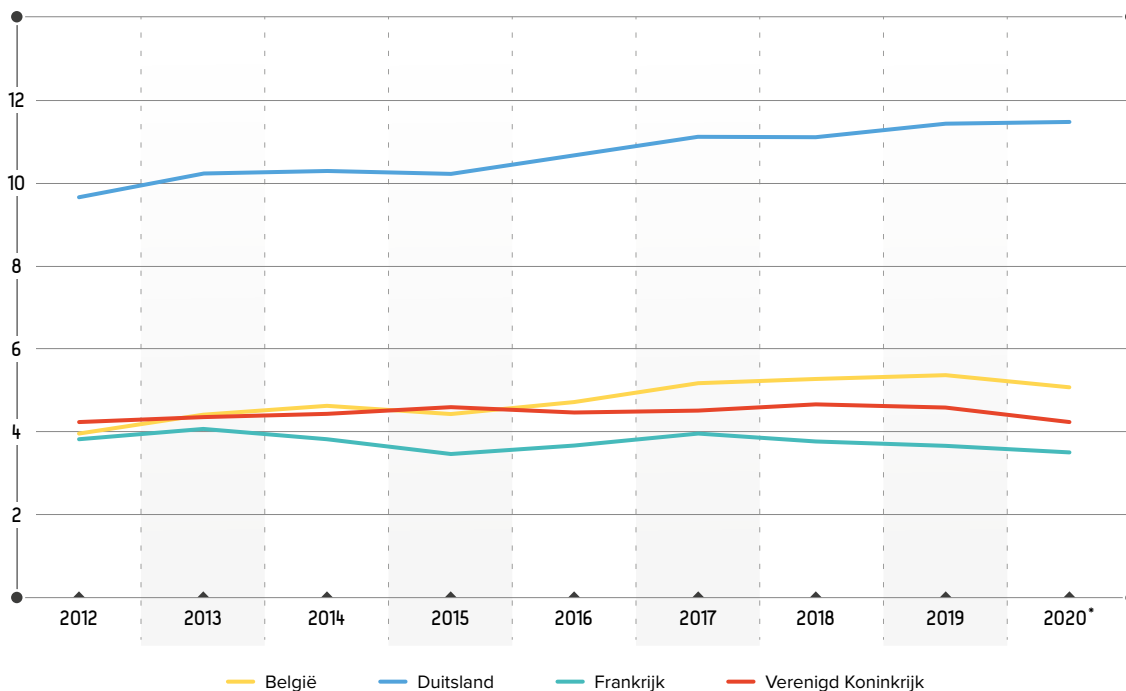
- Het grootste deel van de uitvoer van de Nederlandse agrofoodsector¹⁶ gaat naar onze buurlanden België, Duitsland en Frankrijk. De totale uitvoerwaarde over het gehele jaar bedroeg 20 miljard euro in 2020, een daling van 2 procent ten opzichte van 2019.
- De uitvoerwaarde naar de overige EU-lidstaten bedroeg in 2020 10 miljard euro. Door de Brexit op 31 januari 2020, daalde de uitvoerwaarde naar de overige EU-lidstaten scherp: 33 procent lager in 2020 dan in 2019. Het uittreden van het Verenigd Koninkrijk leidde tot een verschuiving van uitvoer naar Europese landen (niet EU-landen): van 2,2 miljard euro in 2019 naar 6,2 miljard euro in 2020.
- De uitvoerwaarde naar de rest van de wereld nam in 2020 toe met 3 procent tot 12,9 miljard euro.
- In de periode 2012-2020 is de toename in uitvoerwaarde – zowel in absolute als relatieve termen – het sterkst naar de rest van de wereld. Het gaat om een totale toename van 4,6 miljard euro, wat overeenkomt met een groei van 5,1 procent per jaar.

¹⁶ Deze CBS-statistiek heeft niet alleen betrekking op de levensmiddelenindustrie, maar op de agrofoodsector exclusief levende dieren, tabak en sierteelt. De sectoren zijn ingedeeld naar SITC-codes in plaats van SBI-codes. Het verschil in definities kan de ogenschijnlijke tegenstelling tussen paragraaf 3.1 en 3.2 verklaren.



Figuur 21:

Uitvoer agrofoodsector naar vier buurlanden (x miljard euro)



* Cijfers uit 2020 zijn voorlopig.

Bron: CBS; 'Internationale handel; in- en uitvoer volgens SITC-indeling'; cijfermatige bewerking Decisio.

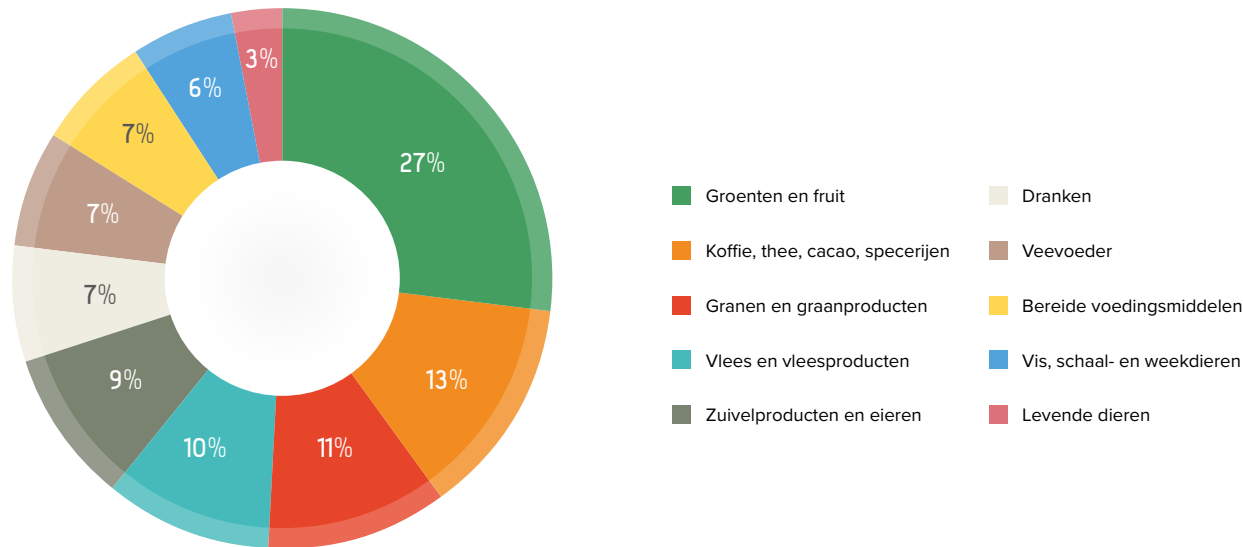
- Van de belangrijkste vier Europese bestemmingslanden, voert de Nederlandse agrofoodsector het meeste uit naar Duitsland. In 2020 bedroeg de uitvoerwaarde 11,5 miljard euro; een toename van 0,5 procent.
- De uitvoerwaarde naar België en Frankrijk daalde in 2020 met 5 procent. De uitvoerwaarde naar het Verenigd Koninkrijk daalde zelfs met 8 procent in 2020 ten opzichte van 2019. Dit is het gevolg van Brexit, maar ook van de coronapandemie.
- Van de vier belangrijkste bestemmingslanden is alleen de uitvoerwaarde naar Frankrijk in de periode 2012-2020 afgenomen. De uitvoerwaarde naar het Verenigd Koninkrijk ligt nu rond het niveau van 2012.

3.3

Belangrijkste importproducten: groenten en fruit, koffie en thee, graan- en vleesproducten

Figuur 22:

Verdeling invoerwaarde naar deelsector van de agrofoodsector (2020*, in procenten)

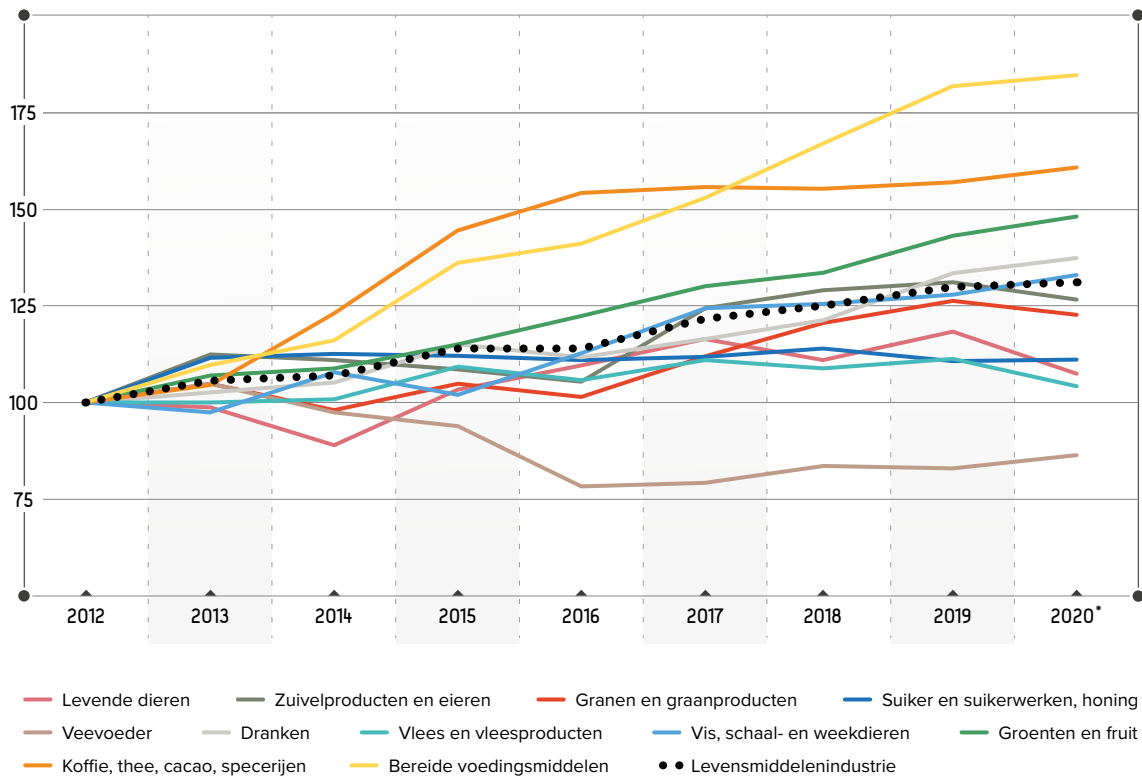


- De verdeling van de totale invoerwaarde per deelsector bleef in 2020 tamelijk stabiel. Groenten en fruit blijven met 27 procent de belangrijkste importproducten binnen de agrofoodsector. Koffie, thee, cacao en specerijen volgden met 13 procent; graan(producten) en vlees(producten) met respectievelijk 11 procent en 10 procent.
- Het aandeel groenten en fruit binnen de importmix steeg in 2020 met bijna 0,8 procent ten opzichte van 2019, terwijl het aandeel vlees(producten) met 0,7 procent daalde.

* Cijfers voor 2020 zijn voorlopig.

Bron: CBS; 'Internationale handel; in- en uitvoer volgens SITC-indeling'.

Figuur 23:
De ontwikkeling van de invoerwaarde naar deelsector van de agrofoodsector (2012=100)



- Kijkende naar de periode van 2012 tot 2020, werden in Nederland in toenemende mate bereide voedingsmiddelen (85 procent groei), koffie, thee, cacao en specerijen (61 procent groei) en groenten en fruit (48 procent) geïmporteerd. Veevoeder werd in dezelfde periode minder geïmporteerd (13 procent daling).
- Door de relatief sterke importgroei in een aantal deelsectoren wijzigden de aandelen in de importmix tussen 2012 en 2020. Met name het aandeel groenten en fruit (groei met 3,1 procentpunt), koffie, thee, cacao en specerijen (2,4 procentpunt) en bereide voedingsmiddelen (2 procentpunt) groeiden in de importmix. De productgroepen vis, schaal- en weekdieren en dranken groeiden eveneens, maar in beperktere mate. Het aandeel van veevoeder en vlees(producten) slonk daarentegen met respectievelijk 3,5 en 2,5 procentpunt.

* Cijfers voor 2020 zijn voorlopig.
Bron: CBS; 'Internationale handel; in- en uitvoer volgens SITC-indeling'.

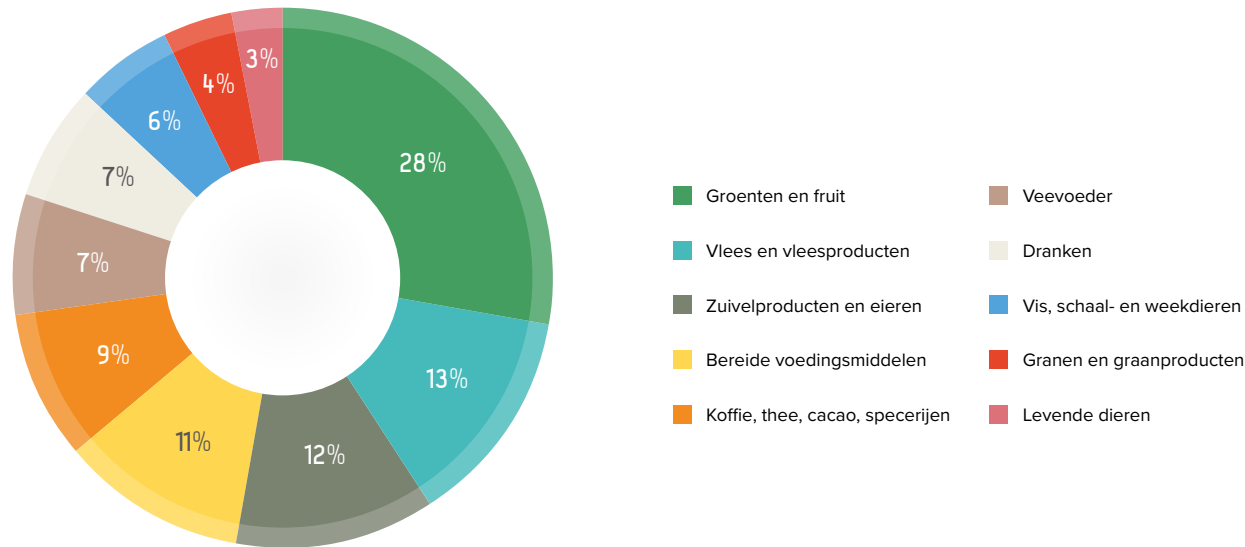


3.4

Belangrijkste exportproducten: groenten en fruit, vlees- en zuivelproducten, bereide voedingsmiddelen

Figuur 24:

Verdeling uitvoerwaarde naar deelsector van de agrofoodsector (2020*, in procenten)



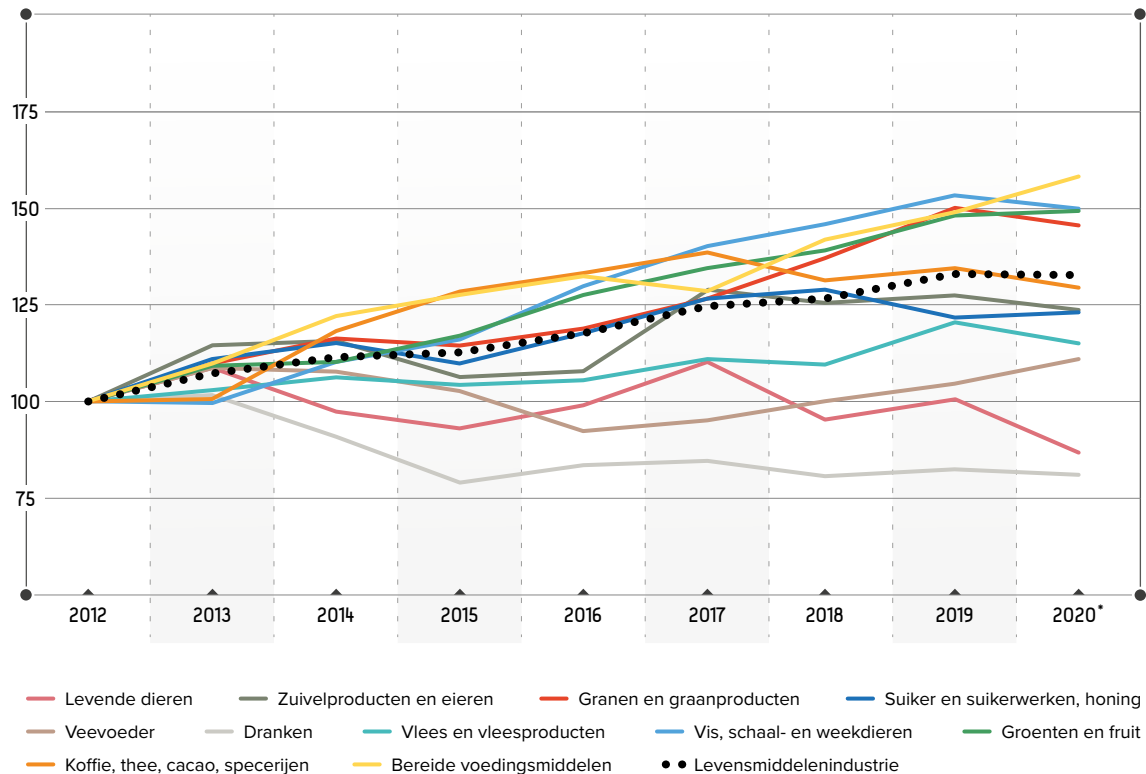
- De verdeling van de totale uitvoerwaarde per deelsector bleef in 2020 eveneens redelijk stabiel. Groenten en fruit blijven met 28 procent de belangrijkste exportproducten binnen de agrofoodsector. Vlees en zuivelproducten volgden met 13 en 12 procent¹⁷.
- Het aandeel bereide voedingsmiddelen binnen de exportmix steeg in 2020 met bijna 0,7 procentpunt ten opzichte van 2019. Ook de aandelen groenten en fruit en veevoeder binnen de exportmix stegen in 2020, met 0,4 procentpunt. Dit terwijl levende dieren, vlees(producten), zuivelproducten en eieren en koffie, thee, cacao en specerijen juist terrein verloren.

* Cijfers voor 2020 zijn voorlopig.

Bron: CBS; 'Internationale handel; in- en uitvoer volgens SITC-indeling'.

¹⁷ Deze CBS-statistiek heeft niet alleen betrekking op de levensmiddelenindustrie, maar ook op de gehele agrofoodsector. De sectoren zijn ingedeeld naar SITC-codes in plaats van SBI-codes.

Figuur 25:
De ontwikkeling van de uitvoerwaarde naar deelsector van de agrofoodsector (2012=100)



* Cijfers voor 2020 zijn voorlopig.
Bron: CBS; 'Internationale handel; in- en uitvoer volgens SITC-indeling'.

- Kijkende naar de periode van 2012 tot 2020, steeg de Nederlandse uitvoerwaarde van bereide voedingsmiddelen (58 procent), vis, schaal- en weekdieren (50 procent), groenten en fruit (50 procent) en graan(producten) (46 procent) relatief sterk. In dezelfde periode daalde de uitvoerwaarde van levende dieren met 13 procent.
- Door de relatief sterke exportgroei van een aantal deelsectoren wijzigden de aandelen in de exportmix tussen 2012 en 2020. Met name het aandeel groenten en fruit (3,1 procentpunt) en bereide voedingsmiddelen (1,8 procentpunt) groeiden. De productgroep vis, schaal- en weekdieren en graan(producten) groeiden ook in uitvoerwaarde: respectievelijk met 0,6 en 0,4 procentpunt.
- In de verdeling van de uitvoerwaarde per deelsector is een daling te zien in de uitvoerwaarde en het aandeel van de 'verse' deelsectoren ten opzichte van 2019: vlees(producten) (2 procent), veevoeder (1,4 procent) en levende dieren (1,3 procent) en zuivelproducten en eieren (0,9 procent).



3.5

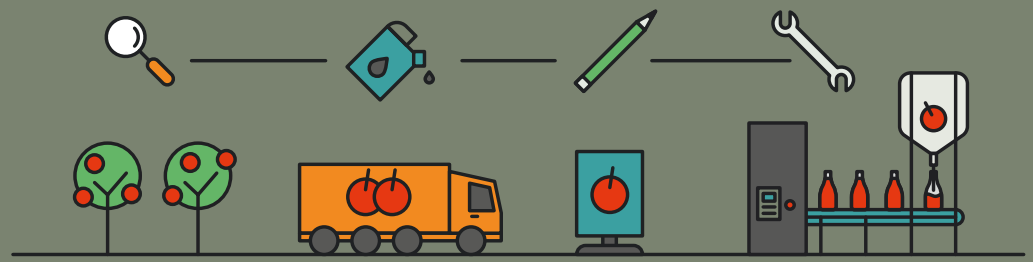
Impact van de Brexit

- De Britten zijn sinds 2020 als handelspartner voorbijgestreeft door de Verenigde Staten en China. Daardoor is het Verenigde Koninkrijk uit de top 3 van belangrijkste handelspartners van Nederland gevallen¹⁸. Voor de levensmiddelenindustrie bleef het Verenigd Koninkrijk in 2020 niettemin een top 3 handelspartner op het vlak van uitvoerwaarde; qua invoerwaarde neemt het Verenigd Koninkrijk een minder voorname positie in.
- De levensmiddelenindustrie voerde in 2020 6,1 miljard euro uit naar het Verenigd Koninkrijk. Dit is 3 procent minder dan een jaar eerder. De helft van de uitvoerwaarde bestond uit groenten, fruit en vleesproducten. Niet alleen de Brexit, maar ook de coronacrisis had hier invloed op.
- Met uitzondering van koffie, thee, cacao en specerijen, veevoeder, bereide voedingsmiddelen en dranken, voerde de agrosector in 2020 minder uit naar het Verenigd Koninkrijk dan een jaar eerder. Met name de uitvoerwaarde aan levende dieren en vlees(producten) daalde sterk met respectievelijk 17 en 11 procent.
- Nederland importeerde voor 2 miljard euro aan levensmiddelen uit het Verenigd Koninkrijk in 2020. Dit is 2 procent minder dan een jaar eerder. De importmix uit het Verenigd Koninkrijk is zeer gevarieerd.

¹⁸ CBS (2021); Internationale handel, bewerking Decisio.



4



Economisch belang



4.1

Input-outputanalyse

Het economisch belang van de levensmiddelenindustrie gaat verder dan alleen de sector zelf. Andere sectoren zijn afhankelijk van de levensmiddelenindustrie omdat ze toeleverancier zijn en de levensmiddelenindustrie een belangrijke afnemer is. Met behulp van een input-outputanalyse wordt in deze monitor sinds 2013 de indirecte bijdrage van de levensmiddelenindustrie aan het Bruto Nationaal Product in Nederland in beeld gebracht.

Bij toeleveranciers moet worden gedacht aan de landbouw, papier(verpakkings)-industrie, de energiesector en dienstverleners als banken, uitzendbureaus, accountants en reclamebureaus. De inkoop van producten en diensten door de levensmiddelenindustrie bij deze toeleverende sectoren levert ook werkgelegenheid op¹⁹. Dit is de indirecte werkgelegenheid.

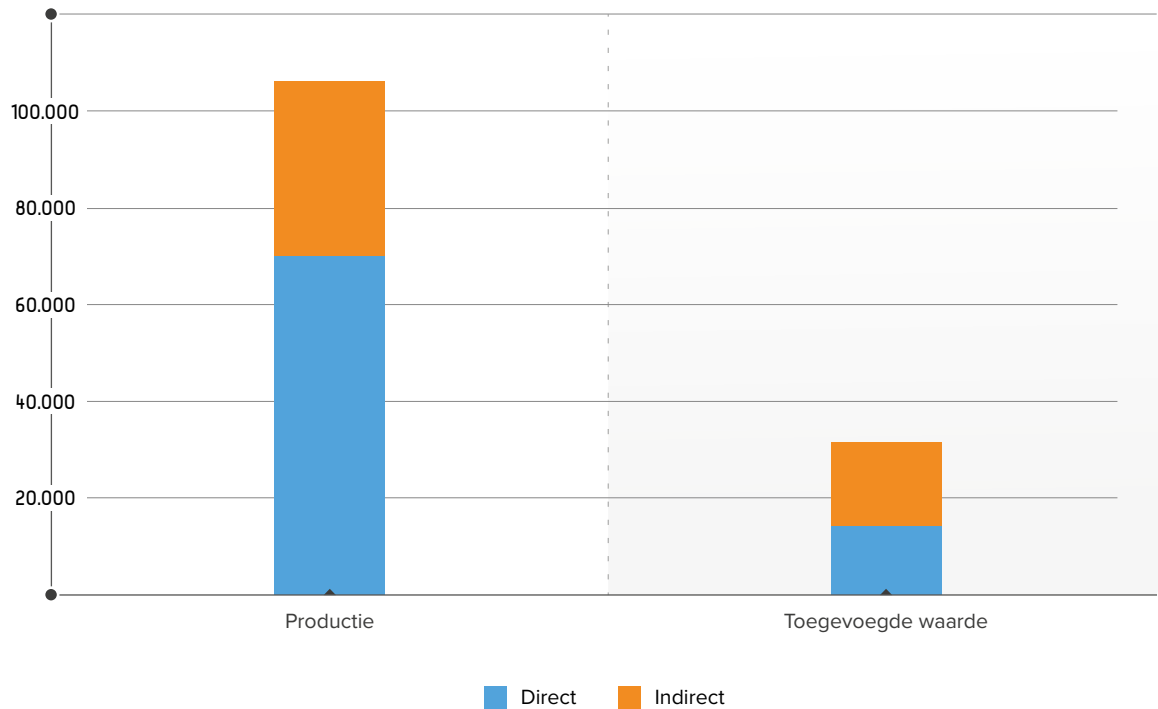


¹⁹ Wanneer de levensmiddelenindustrie minder inkoop bij deze sectoren zal de werkgelegenheid dalen. Deze daling zal echter deels door andere sectoren worden gecompenseerd. Met dit soort dynamische effecten houdt de input-outputanalyse geen rekening.

4.2

Een stabiele factor voor de Nederlandse economie

Figuur 26: Directe en indirecte productie en bruto toegevoegde waarde van de levensmiddelenindustrie 2020 (x miljoen euro)



Bron: CBS; 'input-outputtabellen 2020 Lopende prijzen' en 'Nationale rekeningen', cijfermatige bewerking Decisio.

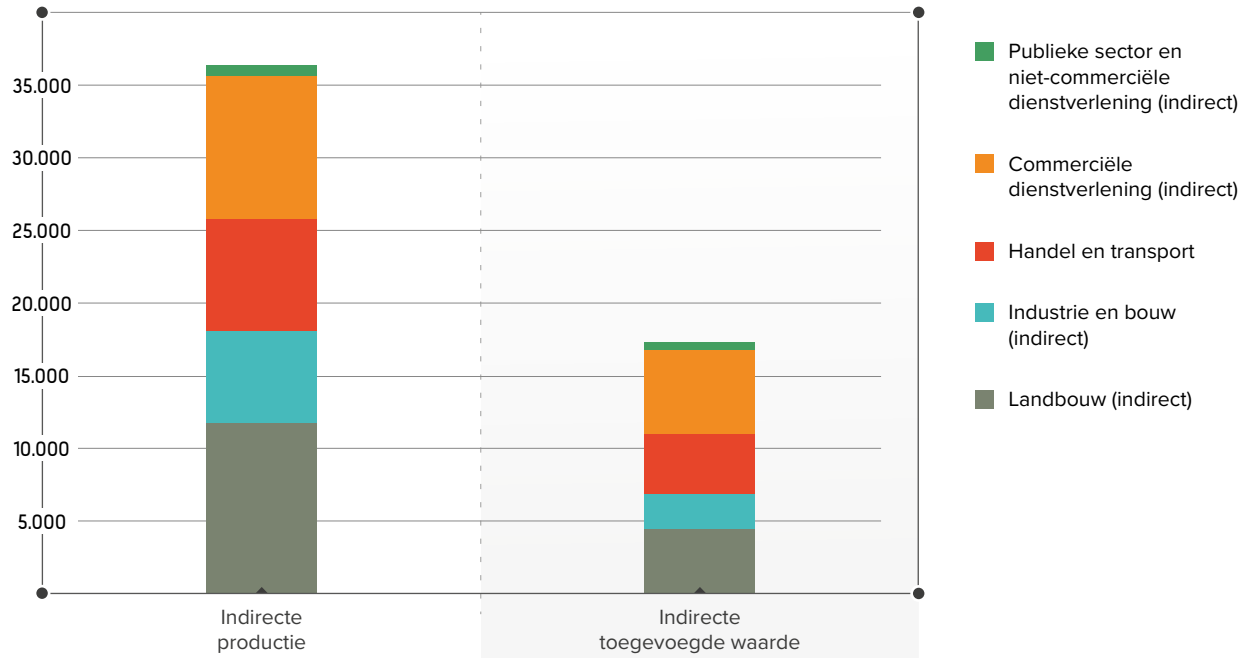
- De totale productiewaarde van 69,9 miljard euro in de Nederlandse levensmiddelenindustrie zorgt in 2020 voor 36,4 miljard euro productiewaarde in andere sectoren.
- Daarmee levert de levensmiddelenindustrie 17,2 miljard euro bruto toegevoegde waarde²⁰ op voor andere sectoren.
- De levensmiddelenindustrie zorgt direct en indirect voor circa 4 procent van het Bruto Binnenlands Product. Dit is een kleine stijging ten opzichte van 2019.
- Op basis van bovenstaande gegevens zijn de multipliers te herleiden. Dit zijn de factoren die aangeven met hoeveel elke verdiende euro in de levensmiddelenindustrie kan worden vermenigvuldigd.
- De productiemultiplier bedraagt 1,5. Dit betekent dat voor elke euro productie in de levensmiddelenindustrie, voor 0,5 euro in andere Nederlandse sectoren wordt geproduceerd. De toegevoegde waarde multiplier is 2,2.
- De productiemultiplier daalde in 2020 van 1,52 naar 1,50, de toegevoegde waarde multiplier daalde van 2,24 naar 2,20.

²⁰ De bruto toegevoegde waarde is het verschil tussen productie en het intermediair verbruik van een organisatie, inclusief afschrijvingen.

4.3

Voor veel sectoren van wezenlijk belang

Figuur 27:
Indirecte productie- en toegevoegde waarde uitgesplitst naar sectoren (x miljoen euro)



- De totale indirecte productiewaarde (bij toeleveranciers) bedroeg in 2019 36,4 miljard euro. Hiervan realiseerden de sectoren commerciële dienstverlening²¹ en landbouw circa 60 procent.
- Landbouw realiseerde 11,8 miljard euro indirecte productiewaarde, commerciële dienstverlening²¹ realiseerde 9,9 miljard euro, handel en transport 7,5 miljard euro en industrie en bouw 6,3 miljard. 0,7 miljard euro werd gerealiseerd door de publieke sector en niet-commerciële diensten.

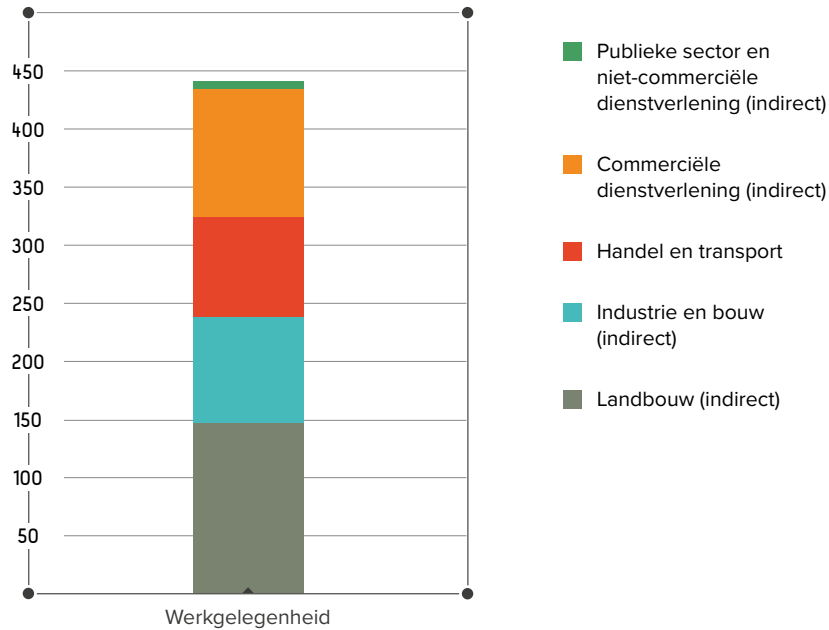
Bron: Bron: CBS; 'input-outputtabellen 2020 Lopende prijzen' en 'Nationale rekeningen', cijfermatige bewerking Decisio.

²¹ Onder commerciële dienstverlening vallen onder andere uitzendbureaus, marketingbureaus, juridisch advies en IT-dienstverlening.

4.4

Kleine daling totale werkgelegenheid

Figuur 28:
Directe en indirecte werkgelegenheid levensmiddelenindustrie
uitgesplitst naar sectoren (x 1.000 banen)



Bron: CBS; 'input-outputtabellen 2020 Lopende prijzen' en 'Nationale rekeningen', cijfermatige bewerking Decisio.

- De totale werkgelegenheid in de levensmiddelenindustrie in 2020 bedraagt 146 duizend banen (vol- en deeltijd)²². In andere sectoren zorgt dit indirect voor 296 duizend banen. Dit betekent dat de levensmiddelenindustrie in totaal 442 duizend banen oplevert.
- De directe werkgelegenheid in de levensmiddelenindustrie is in het eerste coronajaar (2020) met 1,9 procent gedaald ten opzichte van 2019. De indirecte werkgelegenheid daalde met 2,5 procent.
- De banenmultiplier lag in 2020 net boven 3. Dit betekent dat voor elke baan in de levensmiddelenindustrie, elders twee banen worden gecreëerd.
- Het totaal van directe en indirecte werkgelegenheid in de levensmiddelenindustrie is 4,4 procent van het totaal aantal banen in Nederland.

²² Het CBS levert voor het aantal banen geen uitsplitsing naar de voedings-, dranken- en tabakssector. Op basis van statistieken over het totaal aantal banen en de verhoudingen per sector is in het I-O model het aantal banen in van de voedings- en drankensector herleid.



Agrofoodsector: De sector die zich bezighoudt met het produceren van voeding. Deze sector omvat de landbouw, bosbouw en visserij en de voedings- en genotmiddelenindustrie. De bloemen en plantensector is niet meegerekend.

Banen (van werkzame personen): Een arbeidsplaats die bezet wordt door een werknemer of een zelfstandige. Omdat een persoon meerdere arbeidsplaatsen kan bezetten ligt het aantal banen hoger dan het aantal werkzame personen. Ingeleend en/of gedetacheerd personeel en uitzendkrachten worden niet meegerekend in deze definitie.

Bedrijf: Organisatie van mensen en middelen gekenmerkt door zelfstandigheid ten aanzien van de beslissingen over het productieproces en door het aanbieden van producten en diensten aan derden. Een bedrijf kan meer dan één vestiging omvatten, maar ook meer dan één juridische eenheid. Wanneer een bedrijf zich uitstrekt over verschillende landen wordt het Nederlandse deel als een geheel bedrijf beschouwd.

Overige bedrijfskosten: Betreft de bedrijfskosten die niet betrekking hebben op de inkoopwaarde van de omzet, de arbeidskosten en de afschrijvingen op vaste activa.

Personele kosten: Bevat de brutolonen en -salarissen van werknemers, sociale en pensioenpremies en overige sociale lasten die ten laste van de werkgever komen. Verder ook de overige personeelskosten, zoals betalingen van flexibel personeel, opleidingskosten, kosten van werving en selectie van personeel, kosten van kantine, arbodiensten, bedrijfskleding, jubilea en dergelijke. Ontvangen loon(kosten)subsidies zijn in mindering gebracht op de personele kosten.

Productiewaarde: Het totaal aan goederen en diensten dat is geproduceerd, ook wel productie genoemd. De productiewaarde bestaat uit marktoutput (marktafzet), output voor eigen finaal gebruik en niet-marktoutput (goederen en diensten die gratis of tegen niet-significante prijzen aan andere eenheden zijn geleverd). De productie wordt gewaardeerd tegen basisprijzen. Dit zijn de prijzen die door producenten zelf worden ervaren: per bedrijfstak zijn de productgebonden belastingen er vanaf getrokken en de productgebonden subsidies erbij opgeteld.

Research & Development-uitgaven: Het totaal aan uitgaven aan eigen R&D-activiteiten in Nederland. Kenmerkend voor R&D is dat in dit onderzoek (research) gestreefd wordt naar oorspronkelijkheid én vernieuwing. R&D is het creatief, systematisch en planmatig zoeken naar oplossingen voor praktische problemen. Ook het strategische en het fundamentele onderzoek behoort tot R&D. Verder wordt het (uit) ontwikkelen (development) van ideeën of prototypes tot bruikbare processen en productierijpe producten tot R&D gerekend.

Standaard Bedrijfsindeling (SBI): Een hiërarchische indeling van economische activiteiten. Het CBS gebruikt de SBI-indeling om bijvoorbeeld bedrijfseenheden in te delen naar hun hoofdactiviteit. In 2008 heeft een ingrijpende revisie plaatsgevonden, vandaar de huidige versie 'SBI 2008'.



(Bruto) Toegevoegde waarde: De waarde van alle in Nederland geproduceerde goederen en diensten (output of productiewaarde) minus de waarde van de goederen en diensten die tijdens deze productie zijn gebruikt (het intermediaire verbruik). De toegevoegde waarde is uitgedrukt in basisprijzen.

(Bruto) Toegevoegde waarde per werknemer: De toegevoegde waarde (bruto, basisprijzen) gedeeld door het aantal werknemers, ook wel aangeduid als 'arbeidsproductiviteit'. Een werknemer is een persoon die in een arbeidsovereenkomst afspraken met een bedrijf/organisatie maakt om arbeid te verrichten op basis van financiële beloning.

Uitvoer van voedingsmiddelen en dranken: De waarde van de door Nederlandse bedrijven aan het buitenland geleverde goederen, inclusief vracht- en verzekeringskosten (tot aan de Nederlandse grens). Het betreft hier de uitvoer van levensmiddelen van de hele agrofoodsector, dus inclusief de uitvoer van onbewerkte groenten en fruit.

Levensmiddelenindustrie: Industriesector die zich bezig houdt met de vervaardiging van voedingsmiddelen en dranken. De levensmiddelenindustrie is een samenstelling van SBI-codes '10 Vervaardiging van voedingsmiddelen' en '11 Vervaardiging van dranken'. Deze afbakening wordt voor de meeste indicatoren gehanteerd.

Voorlopige cijfers: Dit zijn cijfers van het meest recente verslagjaar. Na respectievelijk 18 en 30 maanden worden de 'nader voorlopige' en 'definitieve jaarramingen' gepubliceerd door het CBS. Op de definitieve cijfers vinden in principe geen bijstellingen meer plaats door het CBS.

Zichtperiode: Dit is voor standaard de periode 2012 – 2020, met uitzondering van die statistieken waar geen data beschikbaar zijn voor het jaar 2018 en/of 2019.



COLOFON

© Federatie Nederlandse
Levensmiddelen Industrie
Oktober 2021

.....

FNLI Den Haag

T: 070 336 51 50
info@fnli.nl
www.fnli.nl

 @FNLI_nl

 nl.linkedin.com/company/fnli

.....

DECISIO

Valkenburgerstraat 212
1011 ND Amsterdam
020 67 00 562
info@decisio.nl
www.decisio.nl

Opgesteld in opdracht van

Opgesteld door

