

JAARVERSLAG 2020

FAIRTRADE NEDERLAND



FairtradeNederland



FairtradeNL



fairtradenl

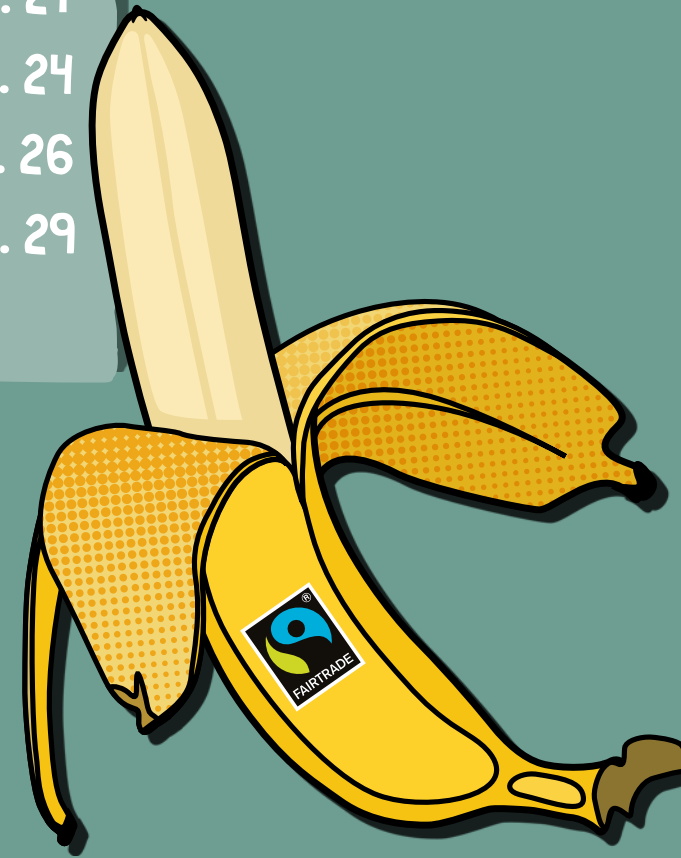
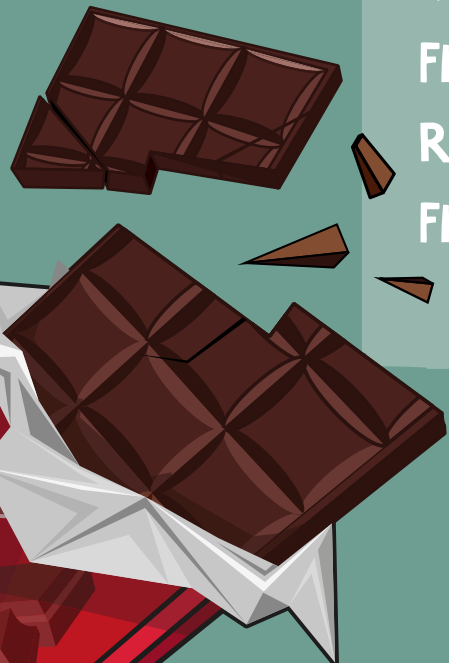


INHOUDSOPGAVE

| | |
|-----------------|----|
| INHOUD | 02 |
| VOORWOORD | 03 |

| | |
|---|----|
| ONTWIKKELINGEN IN DE MARKT | 04 |
| ONTWIKKELINGEN IN PRODUCTIELANDEN | 07 |
| COMMUNICATIE, CAMPAGNES & PROJECTEN | 10 |
| FAIRTRADE COMMUNITY | 13 |
| VERSLAG VAN DE DIRECTIE | 15 |
| VERSLAG VAN DE RAAD VAN TOEZICHT | 21 |
| FINANCIEEL BELEID | 24 |
| RISICOBELEID | 26 |
| FINANCIËLE RAPPORTAGE | 29 |

| | |
|---------------|----|
| COLOFON | 40 |
|---------------|----|



VOORWOORD

2020 laat zich vooral typeren als een jaar van grote onzekerheid. Beelden van lege supermarktschappen en gesloten winkels, angst dat het coronavirus toe zal slaan bij familie of vrienden zonder dat doktoren weten wat een effectieve behandelingsmethode is.

Begrijpelijke grote en kleine zorgen. Toch ontcom ik er niet aan te kijken naar hoe onze zorgen zich verhouden tot de zorgen van bijvoorbeeld cacaoboeren in Ivoorkust of koffieboeren in Ethiopië. Wij denken: is er nog wel wc-papier te koop?... Een cacaoboer heeft geen wc die hij kan doorspoelen (met alle effecten van dien op de gezondheid). Wij hebben stress omdat onze kinderen via Teams onderwijs moeten volgen... Miljoenen kinderen werken, bijvoorbeeld in de cacaosector in West-Afrika. Zij kunnen hun talenten niet ontwikkelen omdat school de ver-van-hun-bedshow is... Heb ik morgen mijn baan nog? Kan ik mijn bedrijf overeind houden? Kan ik op een fatsoenlijke manier mijn gezin onderhouden? Deze laatste drie vragen zijn de vragen die elke dag spelen in de hoofden van koffie- en cacaoboeren, van mensen die op bananen- of bloemenplantages werken. Helaas is het (weer) zo dat de zwaksten het hardst getroffen worden door de COVID-19-pandemie. Daarom roepen wij harder dan ooit iedereen – burgers, overheden en ondernemers – op om zijn bijdrage te leveren aan eerlijkere handel. Handel die iedereen in de 'waardeketen' in staat stelt een fatsoenlijk inkomen te verdienen. De enorme financiële injectie van de overheid biedt een unieke kans om een duurzamere en eerlijkere samenleving op te bouwen waarin iedereen mee kan doen. Zowel in Nederland als ver daarbuiten. 'Build Back Better' is niet voor niets de titel geweest van de oproep die wij op 25 mei 2020 aan bestuurders en ondernemers hebben gericht.



PETER D'ANGREMOND,
DIRECTEUR FAIRTRADE
NEDERLAND

**WIJ ROEPEN OP TOT ACTIE! HET KÁN ANDERS.
HET MOET BETER. GEEN TERUGKEER NAAR
'HET ONHOUDBARE NORMAAL', MAAR ZORG
DRAGEN VOOR EEN WEDEROPBOUW DIE IN HET
TEKEN STAAT VAN VEERKRACHT, VAN
VERDIEPING VAN WERELDWIJDE
SAMENWERKING, VAN SOCIALE, ECONOMISCHE
EN ECOLOGISCHE DUURZAMHEID ÉN VAN
RECHTVAARDIGHEID.**

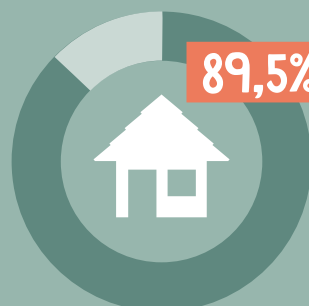




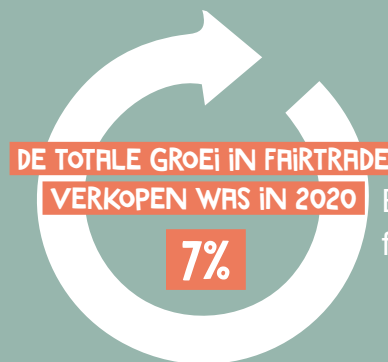
ONTWIKKELINGEN IN DE MARKT

ONTWIKKELINGEN IN DE MARKT

IN 2020 KOCHT MAAR LIEFST



GROEI +2%
ten opzichte van 2019



Binnen
food 9%

¹GfK-onderzoek april 2021

VERKOOP FAIRTRADE PRODUCTEN:

KOFFIE

VERKOCHT IN 2020
4.831.000 KG

VERKOCHT IN 2019
5.952.000 KG

DALING -19%

- De COVID-19-maatregelen zorgden ervoor dat het volume van 'koffie op het werk' en in de horeca drastisch daalde. Het volume van koffie in deze zogeheten Out-Of-Home-markt daalde met 39%. De groei in het retailkanaal op koffie met 9% kon dit verlies niet goedmaken.

THEE

VERKOCHT IN 2020
875.000 KG

VERKOCHT IN 2019
980.000 KG

DALING -1,1%

- Door de gedeeltelijke sluiting van de horeca en kantoren is er minder Fairtrade thee verkocht in de buitenshuismarkt.



BANANEN

VERKOCHT IN 2020
37.940.000 KG

VERKOCHT IN 2019
36.477.000 KG

GROEI +4%

- Door de coronapandemie is de omzet in retail gestegen. De verkoop van bananen met Fairtrade keurmerk maakte een groei door van 4%.
- De standaard voor bananen is aangepast, zodat er concreet kan worden toegewerkt naar een leefbaar loon.

CACAO

VERKOCHT IN 2020
20.679.000 KG

VERKOCHT IN 2019
17.800.000 KG

GROEI +16%

- Chocolatemakers kiest voor Fairtrade certificering.
- PLUS behaalt zijn 100% Fairtrade cacao-claim in 2020, met meer dan 300 PLUS-huismerkproducten waarin Fairtrade cacao is verwerkt. Daardoor betaalt PLUS in 2020 via zijn handelsketens meer dan US\$ 220.000 Fairtrade premie aan cacaoboeren.

NIEUW OP DE MARKT

PLUS



THEE VAN OORDT



CHOCOLATEMAKERS



SPICE IT



JONES BROTHERS



SIMON LÉVELT



NIEUW!

DEZE PRODUCTEN MET
HET FAIRTRADE KEURMERK
VERSCHENEN IN 2020

FAIRTRADE ORIGINAL



A stylized globe with a teal and blue color scheme, showing continents in black outlines. The globe is centered on the page and surrounded by a background of teal and light green geometric shapes and a pattern of small dark teal dots. A yellow arrow points towards the bottom right of the globe.

ONTWIKKELINGEN IN PRODUCTIE- LANDEN

ONTWIKKELINGEN IN PRODUCTIELANDEN

IN 2020 ONTVINGEN BOEREN EN ARBEIDERS

€7,7 MILJOEN

GELIJK AAN 2019

premie door verkoop van Fairtrade producten in Nederland.

Er is een verschuiving van koffie naar cacao zichtbaar. De gedaalde koffieverkopen buitenshuis zijn onder andere een 'corona-effect'. Een andere oorzaak van de gedaalde koffieverkopen is de zwakkere koers van de dollar; in deze valuta vindt bijna alle internationale handel van landbouwproducten plaats.

BANANEN



Dankzij de verkoop van Fairtrade bananen in Nederland ontvingen bananenboeren in 2020 € 1,8 miljoen extra inkomen¹, dit is ongeveer gelijk aan 2019. Dit bedrag wordt door boeren en arbeiders onder andere als volgt gebruikt:

- Coöperaties gebruikten zo'n 45% voor de versterking van hun organisaties, zoals het verbeteren van de infrastructuur (inpakstations, kabelbanen, opslag en faciliteiten voor de productie van organische mest). Verder werd er veel service verleend aan de boerenleden, onder andere via landbouwtrainingen, het verstrekken van landbouwmiddelen en kredietfaciliteiten. Een kleine 10% van de premie werd besteed aan projecten in hun leefgemeenschappen, zoals onderwijsfaciliteiten.
- Arbeiders op de plantages besteedden het premiegeld vooral aan onderwijs voor hun gezinnen, huisvesting en medische zorg. Daarnaast werd bijna 20% van de premie besteed aan projecten in hun dorpsgemeenschappen (infrastructuur, onderwijs en gezondheidszorg). Door de uitbraak van de coronapandemie is het nodige besteed aan hygiëne en anti-besmettingsmiddelen.

DIT BEDRAG WORDT DOOR BOEREN EN ARBEIDERS ONDER ANDERE GEBRUIKT VOOR:



Arbeiders op plantages gebruikten de premie vooral voor huisvesting en gezondheidszorg.²



Bij kleine-boerencoöperaties is met name succesvol geïnvesteerd in het PIP-programma: *productivity improvement programme*.

Dit jaar is de Fresh Fruit Standaard gewijzigd om concreter toe te werken naar een leefbaar loon in die landen waar het loongat (gat tussen het huidige loon en een leefbaar loon) nog erg groot is.³

De meeste bananen in Nederland komen uit Ecuador en Colombia. In 2020 werd het leefbaar loon berekend voor de grootste bananenregio's in Colombia⁴ en Ecuador⁵. Uit de studies blijkt dat veel werknemers in deze landen al een leefbaar loon hebben óf dat het loongat beperkt is. Fairtrade Nederland werkt samen met de industrie aan het versterken van de dialoog tussen werkgevers en werknemers en werkt toe naar het dichteren van het resterende loongat, zodat alle werknemers op de plantages straks een leefbaar loon verdienen. Met IDH is gewerkt aan aanpassingen in de salarismatrix die op veel plantages zal worden gebruikt om het loongat te berekenen. In de salarismatrix is nu zichtbaar wat het positieve effect is van de premie op het inkomen van werknemers.

In 2020 is er ook in de reguliere markt veel discussie geweest over de bananenprijzen. Ondanks de roep om meer duurzaamheid en de problemen rond COVID-19, hebben sommige retailers de prijzen voor hun bananen verlaagd. Georganiseerde bananentelers en vakbonden hebben hier volop tegen geageerd.

CACAO

Het grootste gedeelte van de cacao in de Nederlandse chocolade met het Fairtrade keurmerk komt uit Ghana en Ivoorkust. De overheden in deze landen bepalen de prijs die aan de boeren moet worden betaald. Op 1 oktober 2020 stelden Ghana en Ivoorkust een *Living Income Differential* (LID) in, zodat cacaobedrijven boven op de marktprijs US\$ 400 per ton moeten betalen voor cacaobonen. Als gevolg hiervan werden ook de farmgateprijzen (prijs die betaald wordt aan de boer) verhoogd met respectievelijk 28 en 21%. Dit is uiteraard erg goed nieuws. Helaas heeft een dalende vraag, als gevolg van de coronacrisis en een hieruit resulterende overproductie, ervoor gezorgd dat deze prijs in Ivoorkust niet gehandhaafd kon worden vanaf april 2021. De prijs voor de boer ligt nu weer een stuk lager, waardoor ook de Fairtrade minimumprijs weer in werking is getreden vanaf 1 april 2021.

Fairtrade boeren ontvingen circa 2,8 miljoen euro aan Fairtrade premie voor cacaobonen gebruikt in chocolade voor de Nederlandse markt.

CACAOBOEREN BESTEDEN DE FAIRTRADE PREMIE AAN:



diensten voor boeren (45%), zoals trainingen aan boeren om de productiviteit te verbeteren, aanschaf van materiaal en kunstmest of cashuitbetaling aan de boeren;



investeringen in de coöperaties (44%), zoals opslaglocaties voor cacao, vrachtwagens en personeel en administratie;



investeringen in de gemeenschap (11%). Het gaat hierbij met name om onderwijs en gezondheidszorg.

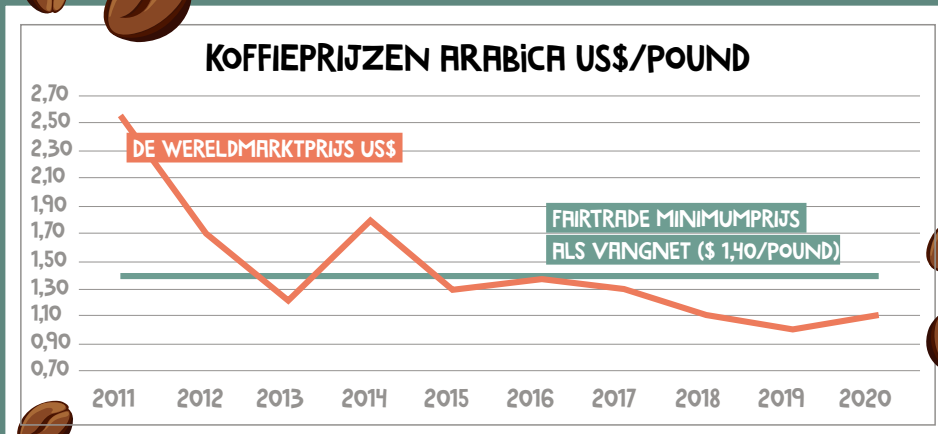
In 2020 is de Fairtrade premie ook ingezet voor maatregelen om besmetting met COVID-19 tegen te gaan. De premies werden gebruikt om informatie te verspreiden en om emmers, zeep, handgels en mondkapjes beschikbaar te stellen aan boerenleden van de cacaocoöperaties.



¹ Het directe voordeel van Fairtrade is met name de premie van US\$ 1 per doos bananen. Fairtrade prijzen in bananen verschillen niet sterk van de marktprijzen. In de markt geldt Fairtrade namelijk vaak als referentie.
² Deze voorbeelden zijn gebaseerd op algemene informatie over de besteding van Fairtrade premie. Premiegeld wordt centraal verdeeld. Hierdoor is niet te herleiden welke specifieke projecten gesteund worden door Nederlandse premiebedragen.
³ Fairtrade zet grote stap naar leefbare lonen voor bananenarbeiders - Fairtrade Nederland.
⁴ Fairtrade zet grote stap naar leefbare lonen voor bananenarbeiders - Fairtrade Nederland.
⁵ Fairtrade bananenplantages in Ecuador betalen leefbaar loon - (fairtradenederland.nl).

KOFFIE

De koffieprijs stonden in 2020 op een hoger niveau dan in 2019. Niettemin lagen die prijzen, zeker voor robusta, nog vele maanden onder de minimumprijs die binnen Fairtrade ten minste betaald moet worden (US\$ 1,40 per pond voor arabica; US\$ 1,01 voor robusta). Buiten de



Figuur 1: Grafiek Arabica koffieprijsen 2011-2020. Vergelijking Fairtrade en New York-prijzen.

hogere prijzen leverde alleen al de verkoop van Fairtrade koffie in Nederland de koffiecoöperaties in Latijns-Amerika, Afrika en Azië 2,25 miljoen euro extra aan premie op (20 US-dollarcent per pond).

HET GROOTSTE DEEL VAN DE PREMIE WORDT BESTEED AAN:



verbetering van de productie (productiviteit, kwaliteit en infrastructuur), meestal startend met voorlichting en concrete training in het veld, en zeker ook gekoppeld aan de uitdagingen van klimaatverandering.



Door de lage prijzen op de wereldmarkt wordt tegenwoordig zo'n 50% van de premie cash uitbetaald aan de leden om hun gezinsinkomen aan te vullen.⁶

De COVID-19-uitbraak heeft een sterke impact gehad op de koffieboeren en hun organisaties. Door het grotendeels wegvallen van de consumpties op het werk en in de horeca is er minder koffie afgenomen. Daarnaast waren er, zeker in het begin van de pandemie, veel logistieke problemen doordat arbeiders die voor het transport en het laden en lossen zorgen, niet naar hun werk konden. Ook waren er vaak niet voldoende containers in de haven beschikbaar om de koffie overzee te vervoeren. Lokaal waren boeren en arbeiders veel meer aan huis gebonden door de strenge lockdowns in verschillende landen en doordat mensen ziek werden. Premie en fondsen van Fairtrade zijn dus ook ingezet om coronabesmettingen tegen te gaan en voor extra voedsel en hygiënische middelen.

AUDITS UITGEVOERD IN NEDERLAND



Fairtrade Nederland werkte in 2020 samen met 326 (2019: 317) organisaties (*traders*) in Nederland.



Bij de *traders* zijn 96 (2019: 127) audits uitgevoerd, waarvan 4 (2019: 5) onaangekondigd.



TOTAAL 237
VERBETERPUNTEN

2,5 PUNTEN PER AUDIT

Per audit waren er gemiddeld 2,5 (2019: 2,1) verbeterpunten; er waren in totaal 237 (2019: 267) verbeterpunten waarvan:

- **major:** 68 (2019: 72); dit is 2,4% van alle verbeterpunten wereldwijd;
- **core:** 169 (2019: 195); dit is 1,4% van alle verbeterpunten wereldwijd.



25% (2019: 35%) van de onderzochte bedrijven had geen verbeterpunten.

⁶ Coöperaties verkopen gemiddeld circa 30% van hun volume onder Fairtrade voorwaarden, de rest moeten ze tegen veel slechtere voorwaarden afzetten in de reguliere markt.

COMMUNICATIE, CAMPAGNES & PROJECTEN



COMMUNICATIE, CAMPAGNES & PROJECTEN

BANANENCAMPAGNE

april



Deze uitgebreide online-campagne liet de meerwaarde van een Fairtrade banaan zien. Fairtrade heeft haar partners en consumenten laten zien dat hun keuze voor Fairtrade bananen de beste keuze is, met de meeste impact. Content die is ingezet: stop-motion animatie, dilemma's die mensen aanzetten tot nadenken, feiten, infographics en verhalen.

- **1,1 miljoen** totaal bereik op social-mediakanalen.

FAIRTRADE WEEK

mei en oktober-november

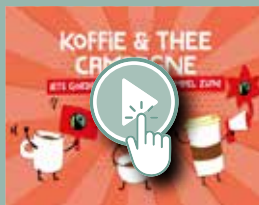


In 2020 werden twee Fairtrade Weken georganiseerd: van 2 t/m 10 mei (voorjaarseditie) en van 24 oktober t/m 1 november (najaarseditie). Vanwege COVID-19 hebben we de tone of voice van de campagne moeten aanpassen. Fairtrade heeft benadrukt dat het juist in deze moeilijke periode extra belangrijk is om te kiezen voor Fairtrade. De Fairtrade Week is een week waarin veel van de Fairtrade partners hun Fairtrade aanbod in de spotlights zetten, ondersteund door de multimediale Fairtrade campagne met als thema 'Jouw aankoop telt'. In Fairtrade Gemeenten werden vanwege COVID-19 geen fysieke evenementen georganiseerd maar allerlei online-acties.

- **4.300 (voorjaar) en 5.300 (najaar) supermarkten en wereldwinkels** deden mee aan de Fairtrade Week.
- **1,4 miljoen** mensen ontvingen de Fairtrade Week-folder.
- **2,5 miljoen** mensen in de doelgroep boodschappers bereikt via de radio.

KOFFIE- EN THEECAMPAGNE

september-oktober



Met de pay-off 'Iets goeds doen kan heel simpel zijn' prikkelde Fairtrade de consument, maar ook de zakelijke beslissers om te kiezen voor Fairtrade koffie en thee; thuis, onderweg of op het werk. Via exposure op radio, tv, online en in print, heeft Fairtrade mensen bewuster gemaakt van de problematiek voor boeren en de meerwaarde van Fairtrade. De campagne, met een campagnefilm, dilemma's, infographics en verhalen over de huidige situatie van koffie- en theeboeren, heeft mensen aan het denken gezet.

Mensen konden op de interactieve campagnepagina meedoen aan een quiz en hun stem uitbrengen voor eerlijke koffie en thee.

- **4,7 miljoen** mensen bereikt via social-mediakanalen.
- **1,7 miljoen** mensen bereikt via de radio.
- **560.000 mensen** bereikt via RTL-spot in Zo Kan Het Ook.
- **30.000 lezers** van VNG Magazine hebben onze 2 advertorials kunnen zien.

'GEEF 'M VAN KATOEN'

november-december



Een campagnefilm is ontwikkeld waarin de ongelijkheid tussen katoenboeren en de grote textiel-/fast fashion-industrie werd verbeeld. Deze film is vertoond op diverse online-kanalen. Hoofdrolspeeler in de campagne is Olivier Richters, de langste bodybuilder ter wereld én filmster. De campagne is mede mogelijk gemaakt door de Nationale Postcode Loterij.

- Succesvolle aftrap campagne met veel free publicity, o.a. Telegraaf.nl, RTL Boulevard, NOS Jeugdjournaal en 5 Uur Live.
- Meer dan **3 miljoen** unieke mensen bereikt via online-video's!

CLIMATE ACADEMY

2017 - 2020



Klimaatverandering is voor koffieboeren in Kenia en Ethiopië een enorm groot probleem. De Climate Academy, gefinancierd door de Nationale Postcode Loterij, ondersteunt boeren door middel van organisatieversterking, omschakeling naar duurzame energie, nieuwe duurzame productiemethoden en inkomstenbronnen. Zo verkleinen ze hun eigen klimaatimpact en zijn ze weerbaarder tegen de gevolgen van klimaatverandering. Ondanks de COVID-19-crisis zijn in 2020 nagenoeg alle activiteiten in de academies afgerond.

- Totaal budget: **€ 1,1 miljoen**
- 8 coöperaties in Kenia, 6 coöperaties in Ethiopië.
- Totaal aantal deelnemers: **18.995** boeren, waarvan **4.972** vrouwen.
- In totaal **1.300 cookstoves** gedistribueerd in Kenia en **2.113** in Ethiopië.
- Vrouwen hebben hierdoor meer tijd vrij en huishoudens besparen 60% hout voor koken.
- 52 gezamenlijke spaargroepen opgezet, met **1.040** leden en een totaalbudget van **US\$ 160.000**, waardoor bijvoorbeeld schoolgelden kunnen worden betaald.
- Koffieboeren verdienen **extra inkomsten** uit verkoop van bijvoorbeeld avocado's, kippen (eieren), melk of honing.

INITIATIEF DUURZAAM EN VERANTWOORD ONDERNEMEN

2020

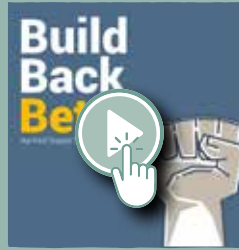


Fairtrade Nederland was in 2020 vanuit het MVO Platform een van de krachten achter het Initiatief Duurzaam en Verantwoord Ondernemen (IDVO). Deze coalitie voert campagne voor bindende regels voor bedrijven zodat zij verplicht worden om mensen- en milieurechten in hun ketens te respecteren, een belangrijk onderwerp waar Fairtrade zich hard voor maakt. Via communicatie en actieve lobby droeg Fairtrade bij aan de brede aansluiting vanuit het Nederlandse bedrijfsleven, maatschappelijk middenveld en academici.

- Meer dan **100** organisaties aangesloten.
- Online-campagne en petitie #wetgevingNU.

BUILD BACK BETTER

november



Fairtrade was initiatiefnemer van de coalitie van 11 ngo's, die samen de krachtige **Build Back Better**-oproep deden aan de overheid, het bedrijfsleven, financiële instellingen en maatschappelijke organisaties.

Door de coronapandemie is er grote behoefte aan herstel van de economie, dat in het teken staat van veerkracht, duurzaamheid en rechtvaardigheid. Om dit te bereiken zijn een leefbaar inkomen voor boeren en een leefbaar loon voor werknemers cruciaal.

De Build Back Better-coalitie spreekt de overheid, bedrijven, financiële instellingen én het maatschappelijk middenveld aan om hun rol en verantwoordelijkheid te pakken om dit mogelijk te maken.

- 11 ngo's verenigden zich in één statement om leefbaar loon en leefbaar inkomen centraal te stellen.
- Kamervragen van o.a. GroenLinks en SP.
- Trainingsessie voor WTO.
- Uitnodiging van Instituut Clingendael voor het verzorgen van een trainingssessie voor trainees binnen het Netherlands Trainee Programme van de WTO over Fairtrade Nederland en het Build Back Better-initiatief.
- Reactie kabinet: 'De kabinetsinzet op verduurzaming van handelsketens richt zich sterker dan voorheen op leefbaar loon en leefbaar inkomen, om gebrek aan inkomsten van ouders, als grondoorzaak van kinderarbeid, te adresseren.'

SDG-CHALLENGE

2020



Fairtrade Nederland was trotse partner van de SDG-Challenge 2020, een project van jongerenbureau Soapbox. De missie van de SDG-Challenge is om studenten en bedrijven te inspireren en te mobiliseren om samen te werken aan de SDG's. Het aan Fairtrade gekoppelde Team Universiteit van Amsterdam (UvA) werkte met veel energie en passie aan zijn SDG-challenge over Fairtrade koffieboeren in Ethiopië en hoe zij verder kunnen groeien met en binnen Fairtrade.

- 15 teams van 15 universiteiten.
- Oplossing Team UvA: 'SusCHAINable: We are here to help coffee farmers around the world. We believe together we can use blockchain as a means for clean beans.'
- Team UvA won met hun Fairtrade project de **Publieksprijs!**



An illustration of two hands holding a globe of the Earth. The hands are brown with yellow nail polish. The globe shows continents in green and oceans in light blue. The background consists of teal and brown geometric shapes with a pattern of small grey dots.

**FAIRTRADE
COMMUNITY**

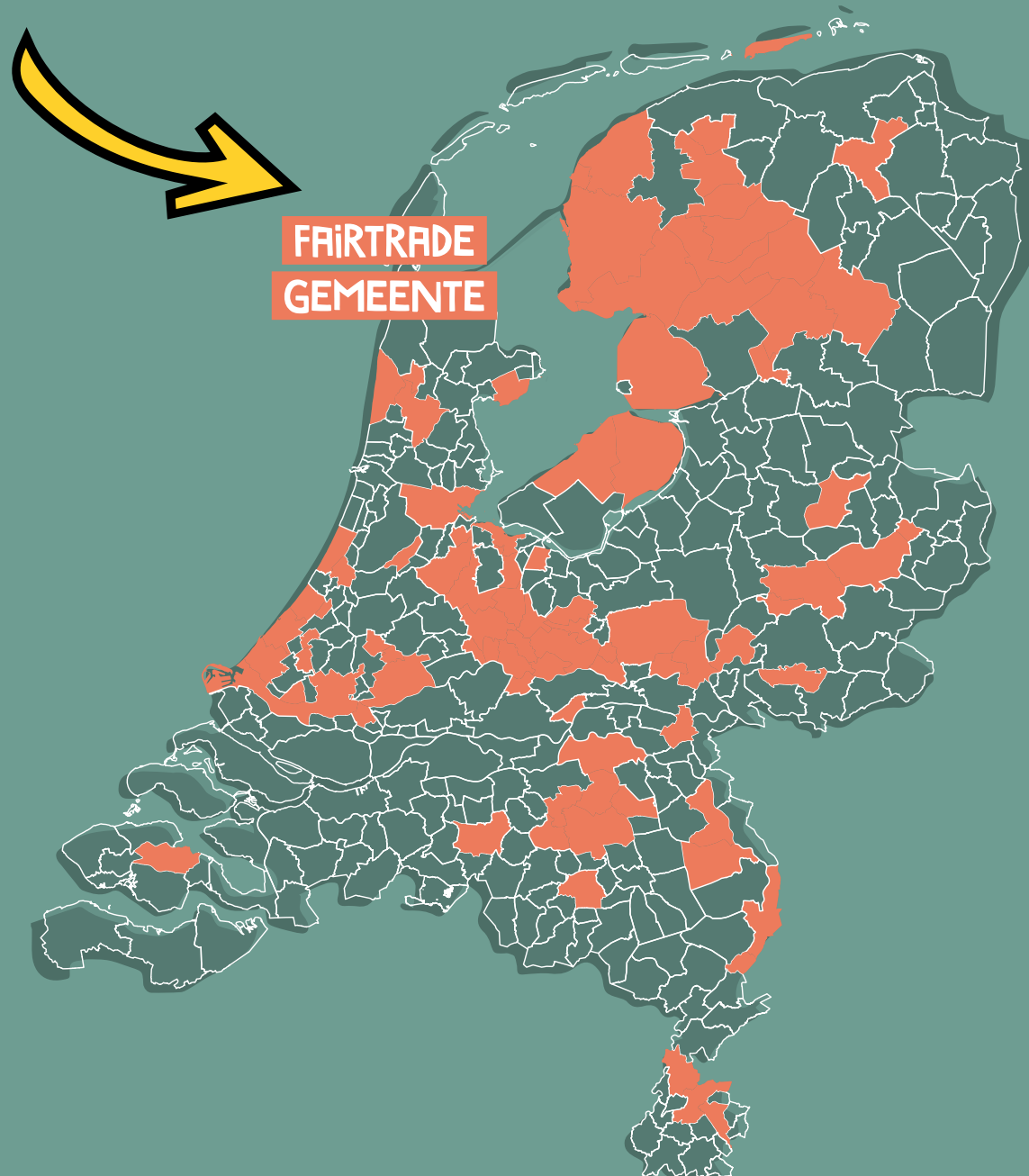


FAIRTRADE COMMUNITY

FAIRTRADE GEMEENTE

Het succes van de Fairtrade Gemeente-campagne is te danken aan de grote betrokken achterban van meer dan 800 vrijwilligers. Fairtraders zetten zich belangeloos in voor een eerlijke wereld en zijn zich ervan bewust dat Fairtrade het verschil maakt voor miljoenen boeren en arbeiders aan het begin van de productieketen. Alle vrijwilligers en Fairtrade Gemeenten in Nederland zijn onderdeel van de grootste internationale Fairtrade grassrootbeweging. De campagne is actief in 36 landen en op 6 continenten.

- Totaal **88 Fairtrade Gemeenten** in 2020.
- Meer dan **7 miljoen mensen** wonen in een Fairtrade Gemeente.
- In 2020 stond het thema 'Fair Fashion' centraal en heeft Fairtrade veel jongeren bij dit thema weten te betrekken. Ook ging Fairtrade on tour door het land om gastlessen te geven op middelbare scholen.



SOCIAL MEDIA

De focus van Fairtrade ligt – net als vorige jaar – op het uitbouwen van de online-Fairtrade community en het realiseren van meer engagement. Engagement is dé manier om onze community levend te houden. Door in te haken op actuele onderwerpen, goede afbeeldingen te gebruiken, onze vaste rubrieken en de mix met always on-content, proberen we extra online-aandacht te genereren. Via social media komen er dagelijks veel vragen, reacties en support binnen. Fairtrade Friends (consumenten én partners) delen hun ervaringen en helpen zo mee met het uitdragen van de Fairtrade missie.

Fairtrade ziet dat steeds meer consumenten en bedrijven communiceren over Fairtrade. Dat is natuurlijk te gek! Want samen kunnen we de bewustwording voor Fairtrade producten vergroten en de wereld eerlijk maken. Ook het social-mediabereik van Fairtrade is enorm gegroeid. De 'Geef 'm van katoen'-campagne heeft een boost gegeven aan de social-mediastrategie van Fairtrade.



NETWERKEN WAAR FAIRTRADE NEDERLAND ONDERDEEL VAN IS

Fairtrade Nederland is onderdeel van de volgende netwerken en samenwerkingsverbanden:

- MVO Platform;
- Fair Trade Advocacy Office;
- Platform Living Wage Financials (PLWF);
- IDH Technical Advisory Group;
- klankbordgroep WUR op echte en eerlijke prijs;
- Raad van Advies Foodpolicy Nederland;
- Raad van Advies Fair Climate Fund;
- maatschappelijk partner Green Stages;
- Raad van Advies SCRIPPS;
- jurylid van Sustainable Retailer of the Year;
- Dutch Initiative on Sustainable Cocoa (DISCO);
- Initiatief Duurzaam en Verantwoord Ondernemen (IDVO);
- Futureproof Coffee Collective;
- Klankbordgroep Verduurzaming koffie-afzet in Nederland.

A stylized illustration featuring a hand holding a fountain pen, writing on a document. The document is a light pinkish-white shape with a dotted pattern. The hand is yellow with pink nail polish. The pen is red and blue. The background is a teal color with a pattern of small white dots and black lines. There are three other fountain pens (red and blue) scattered around the document. A thought bubble is at the top left, and a yellow arrow points to the right at the bottom right.

VERSLAG VAN DE DIRECTIE

VERSLAG VAN DE DIRECTIE



De visie van Fairtrade is die van een eerlijke wereld met gelijke kansen voor iedereen. Om deze visie te verwezenlijken staat Fairtrade voor het veranderen van de bestaande handel in het voordeel van boeren en arbeiders in ontwikkelingslanden. Fairtrade draagt bij aan duurzame ontwikkeling van boeren, arbeiders en lokale gemeenschappen door 1) het samen sterk-principe: boeren en arbeiders organiseren zich, 2) heldere regels te stellen ten aanzien van mensenrechten en het milieu en daarop te controleren en 3) een eerlijkere verdeling van het geld in de keten (minimumprijs en premie).

Doelstelling voor Fairtrade Nederland is het ontwikkelen van vraag naar en distributie van Fairtrade gecertificeerde producten. Boeren in ontwikkelingslanden kunnen hierdoor meer producten tegen Fairtrade voorwaarden afzetten. Daarnaast spant Fairtrade Nederland zich in om de randvoorwaarden voor eerlijke handel, zoals krachtige wet- en regelgeving vanuit de overheid, verder te ontwikkelen.

MARKTONTWIKKELINGEN EN IMPACT VOOR

BOEREN EN WERKNEMERS

Fairtrade heeft ondanks de lockdown in 2020 ten opzichte van 2019 een positieve ontwikkeling doorgemaakt met een groei van 7% in volume, verdeeld over een veelvoud van productgroepen in food en non-food. De meest omvangrijke categorieën zijn cacao, koffie en bananen. De nationale maatregelen als gevolg van de COVID-19-pandemie hebben geresulteerd in een verschuiving van volumes van *out of home* naar retail. Het thuiswerken en de sluiting van de horeca hebben geleid tot lagere verkopen van Fairtrade koffie en thee. Daarentegen zijn de verkopen van categorieën als cacao, desserts en kookproducten fors gestegen. Ondanks de goede ontwikkeling in de afzet (meer kilo's) was de ontwikkeling van het resultaat uitdagender. De 'bijdragemix' verschoof ongunstig, waardoor Fairtrade Nederland zich genoodzaakt zag uitgaven terug te schroeven.

CACAO

Fairtrade cacao maakte in 2020 wederom een forse groei door van 16%. Mede door de lobby en campagnes van Fairtrade Nederland om een leefbaar inkomen in cacao op de agenda te zetten, krijgt Fairtrade cacao steeds meer zichtbaarheid in de markt. Na drie jaar is het PLUS gelukt om alle huiskamerproducten waarin cacao is verwerkt, om te zetten naar Fairtrade cacao. Een assortiment van meer dan driehonderd producten, afkomstig van meer dan zestig leveranciers. Chocolatemakers kiest ook voor Fairtrade certificering op hun producten, met hun unieke propositie waarbij ze de Fairtrade cacaobonen rechtstreeks importeren uit het land van herkomst en verwerken in hun eigen Chocolatemakers-fabriek in Amsterdam. Een andere sterke groeier is Lidl met onder meer haar succesvolle WAY TO GO!-concept. Ben & Jerry's heeft uitgevonden hoe hun Fairtrade chocolade-ijs nóg beter kan smaken. Dit bedrijf heeft eind 2020 aangekondigd een hogere prijs te betalen voor de cacao in hun chocolade-ijs, boven op de Fairtrade minimumprijs en premie. Deze hogere prijs betekent meer inkomsten voor boeren en de kans op een betere toekomst. Samen met Fairtrade heeft Ben & Jerry's als missie om een leefbaar inkomen voor cacaoboeren mogelijk te maken.

In de 'Break the System'-pop-up store heeft de consument eind 2019 massaal gestemd voor eerlijke chocolade. Op Valentijnsdag 2020 heeft Fairtrade deze eerlijke liefdesverklaring – met een Fairtrade chocohart van 10 kilo – doorgegeven aan diverse retailers en merken. Fairtrade liep geen blauwtje, want er zijn vele positieve gesprekken gevoerd. En de liefde werd ook beantwoord, maar daarover meer in 2021...

KOFFIE

Fairtrade heeft in 2020 te maken gehad met een afname van 19% in de verkopen van koffie als gevolg van het (gedeeltelijk) sluiten van kantoren en de horeca tijdens de lockdown. Door de verschuiving tijdens de lockdown van koffiedrinken in horecagelegenheden en op kantoor naar koffiedrinken thuis, is er ook een verschuiving te zien in de genuttigde kwaliteit van koffie. Voor bijvoorbeeld restaurants worden hogere kwaliteiten ingekocht, waar koffieboeren relatief meer voor betaald krijgen. Voor de koffie die boerencoöperaties onder Fairtrade voorwaarden verkopen, ontvangen zij ten minste de Fairtrade minimumprijs en de Fairtrade premie. Deze minimumprijs ligt significant hoger dan de wereldmarktprijs en heeft als doel om ten minste de kosten van duurzame koffieproductie te dekken. De wereldmarktprijs voor koffie blijft aanhoudend laag en daarom is de relevantie van Fairtrade voor koffieboeren nog steeds heel groot.

BANANEN

De categorie bananen is ook in 2020 doorgesloegen met 4% dankzij autonome groei bij de supermarkten. Onderzoek dit jaar heeft uitgewezen dat veel werknemers op Fairtrade plantages in Colombia en Ecuador al een leefbaar loon verdienen wanneer ze langer dan een jaar in dienst zijn en er bepaalde bonussen in werking treden, en/of als er een sterke vakbond aanwezig is die loonafspraken heeft gemaakt.

De werknemers die hierbuiten vallen hebben de aandacht van Fairtrade. Voor alle origines is een nieuwe standaard opgesteld met onder meer een base wage (een loonondergrens) waar ten minste aan voldaan moet worden. Dit is een belangrijke stap op weg naar leefbare lonen voor met name die werknemers in bananenproductiegebieden voor wie het gat tussen het huidige loon en een leefbaar loon nog groot is.

ONTWIKKELING IN BELEID

Een leefbaar inkomen is een fundamenteel mensenrecht. De Guiding Principles on Business and Human Rights van de Verenigde Naties zijn hiervoor de internationaal erkende kaders. Een leefbaar inkomen is echter verre van realiteit voor de gemiddelde boer in het zuiden. Zij slagen er niet in te voorzien in hun meest fundamentele behoeftes, zoals voldoende voedszaam eten, een dak boven het hoofd, kleding, onderwijs en gezondheid. Deze schending van hun rechten bevecht Fairtrade actief met een innovatieve leefbaar-inkomenstrategie, ontwikkeld in 2017. Als eerste organisatie ter wereld ontwikkelde Fairtrade een methode om de prijs te berekenen die de boer minimaal moet ontvangen om een leefbaar inkomen te kunnen verdienen. Met deze referentieprijs voor een leefbaar inkomen krijgen ook bedrijven beter inzicht in welke eigen duurzaamheidsinterventies het meest bijdragen door een hogere productiviteit, diversificatie of winstgevendheid voor boeren. Bovendien krijgen bedrijven zo inzicht in de wijze waarop dit de eigen bedrijfsprestaties beïnvloedt. Een speerpunt voor Fairtrade!

Beleid en advocacy op de nauw met elkaar verweven thema's leefbaar loon, leefbaar inkomen, klimaat en human rights due diligence (HRDD), zijn in toenemende mate belangrijk voor het behalen van de ambitieuze Fairtrade missie: boeren in staat stellen een leefbaar inkomen te verdienen en arbeiders een leefbaar loon. Daar zet Fairtrade zich keihard voor in.

Zo worden organisaties als VOICE, GIZ, IDH en MVO Nederland geïnspireerd door ons leefbaar-inkomenmodel én ons concrete stappenplan om handel naar een duurzaam niveau te tillen. Prijs is een integraal onderdeel geworden van de aanpak in de gezamenlijke leefbaar-inkomenambitie. Het Dutch Initiative on Sustainable Cocoa (DISCO), is een samenwerkingsverband binnen de Nederlandse cacao- en chocoladesector dat zich inzet voor het duurzaam verbeteren van het levensonderhoud van huidige en toekomstige cacaoboeren (zie voor het filmpje hierover: <https://www.idhsustainabletrade.com/initiative/dutch-initiative-on-sustainable-cocoa-disco/>). Overheid, bedrijfsleven en civil society hebben gezamenlijke doelen bepaald rondom het mogelijk maken van een leefbaar inkomen voor cacaoboeren en het tegengaan van ontbossing en kinderarbeid. Fairtrade Nederland heeft in belangrijke mate bijgedragen aan de totstandkoming van DISCO en is blij met het resultaat. DISCO is ambitieus, het legt de lat hoger. In veel opzichten reikt het verder dan het Nederlandse grondgebied, bijvoorbeeld door de toezeggingen over geëxporteerde volumes, maar ook door de expliciete verwijzing naar alle elementen die een leefbaar inkomen definiëren, waaronder de farmgate-cacaoprijs. Fairtrade hecht veel belang aan samenwerking op nationaal en Europees niveau. Als

wereldwijde organisatie neemt zij dan ook deel aan alle Europese cacao-initiatieven. Fairtrade zal DISCO actief ondersteunen en biedt met de Fairtrade standaarden, werk op leefbaar inkomen, ondersteunende programma's en advocacy-activiteiten concrete handvatten voor aangesloten bedrijven om de gezamenlijke doelstellingen te helpen realiseren.

Het Futureproof Coffee Collective, een samenwerkingsverband tussen verschillende koffiebedrijven, werkt aan de berekening van de echte prijs voor koffie. Leefbaar inkomen is hierbij een van de belangrijke pijlers. Samenwerking, afstemming en van elkaar leren zijn hierbij van groot belang. Fairtrade werkt, samen met het Futureproof Coffee Collective naar een gezamenlijk resultaat, namelijk een significante en structurele verbetering van de levensstandaard van de boer.

De Build Back Better Campagne is een aanvullend goed voorbeeld van de lobby op leefbaar inkomen en leefbaar loon en het streven om samen op te trekken voor meer impact.

Ook werkt Fairtrade nauw samen met IDH en maakt zij deel uit van de Technical Advisory Group (TAG) van IDH. In deze TAG heeft Fairtrade aandacht gevraagd voor het belang van werknemers en vakbonden in het analyseren van het gat tussen actuele lonen en benchmarks voor leefbaar loon, en wordt er meer nadruk gelegd op het belang van sociale dialoog in bijvoorbeeld bananen en bloemen producerende landen. Bovendien wordt er gediscussieerd over de consequenties die de huidige inkooppraktijken hebben voor het al dan niet (mede) mogelijk maken van een leefbaar loon of leefbaar inkomen voor werknemers en boeren in de toeleveringsketens.

De plannen in het IMVO-convenant Sierteeltsector hebben vertraging opgelopen, met name door de coronacrisis. Veel bloemenfarms in Oost-Afrika hebben hier flink onder te lijden gehad en werknemers vreesden voor hun inkomen en banen. Binnen het sierteeltconvenant hanteerde Fairtrade als enige de voorwaarde dat het loonniveau ten minste gelijk moet zijn aan de US\$ 1,90 extreme-armoedegrens van de Wereldbank. Het goede nieuws voor werknemers is, dat in 2020 is besloten dat deze ondergrens vanaf 2021 in alle standaarden voor bloemen- en plantensector moet zijn opgenomen. Fairtrade heeft gezien dat de lonen hierdoor, ondanks de armoedegrens, flink zijn gestegen. In 2021 gaan de convenantpartijen werken aan een leefbaar-loonpilot.

Fairtrade Nederland speelt een actieve rol in het internationale Fairtrade systeem. Zij werkt hard samen met haar internationale collega's, waaronder ook de producentennetwerken. Zo publiceerde Fairtrade Nederland in september het Fairtrade Human Rights Commitment, waarin zij zich committeert aan de United Nations Guiding Principles on Business and Human Rights (UNGPs) en ging zij op de bres voor wetgeving op HRDD. In oktober deelde Fairtrade Nederland haar voorwaarden waaraan wetgeving moet voldoen als deze daadwerkelijk impact wil hebben voor boeren en arbeiders.

De rol die Fairtrade in het HRDD-proces kan spelen wordt ook in Nederland steeds meer gezien: Fairtrade Nederland gaf hier in diverse sessies – georganiseerd door de SER – informatie over en wisselde met diverse partijen informatie uit over wat bijvoorbeeld access to remedy inhoudt.

In 2020 werden in Nederland belangrijke stappen gezet richting wetgeving die ondernemen met respect voor het milieu en mensenrechten verplicht stelt voor bedrijven. Fairtrade Nederland werkt hierbij nauw samen met het MVO Platform, een samenwerkingsverband van maatschappelijke organisaties in Nederland waar Fairtrade Nederland actief lid van is. Fairtrade Nederland juichte de initiatiefnota van de ChristenUnie in maart 2020 toe. Zij nam deel aan meerdere stakeholderdialogen bij het ministerie van Buitenlandse Zaken ten aanzien van de herziening van het IMVO-beleid van de overheid. Ook droeg zij bij aan de oprichting van het Initiatief Duurzaam en Verantwoord Ondernemen (IDVO). Hierin voert Fairtrade Nederland samen met tientallen organisaties, waaronder een groot aantal van de Fairtrade licentiehouders, campagne voor wetgeving voor bedrijven ten aanzien van mensenrechten en het milieu.

LICENTIE-INKOMSTEN

De licentie-inkomsten bedroegen in 2020 € 2.843.275 (2019 € 3.129.787). Het bedrag is lager als gevolg van de COVID-19-effecten op de afzetmix. Door de lagere bijdrage voor Fairtrade Nederland (licentie-inkomsten) is er aan de kostenkant een aantal beperkende maatregelen genomen om een materieel verlies te voorkomen.

INTERNATIONAAL

In oktober 2020 heeft de jaarlijkse general assembly (algemene ledenvergadering) van Fairtrade International plaatsgevonden. In tegenstelling tot voorgaande vergaderingen was dit een virtuele vergadering. Het belangrijkste bespispunt op de agenda was de *global strategy*. Na een levendige discussie over de voorgestelde keuzes en prioriteiten is de strategie door de leden goedgekeurd. De pijlers waarop de strategie is gebouwd, zijn:

- Empowerment;
- Growth and innovation;
- Advocacy & civil engagement;
- Digitalization for fairer supply chains.

Vanuit de nieuwe internationale strategie wordt aansluiting gezocht bij de Sustainable Development Goals. Fairtrade zal concreet de doelen waar zij direct aan bijdraagt, rapporteren.


Voor Fairtrade Nederland is de nieuwe strategie enerzijds een bevestiging dat de gevolgde koers de juiste was en biedt het anderzijds handvatten om het beleid voor de komende jaren verder aan te scherpen. De vertaling van de global strategy naar het Fairtrade Nederland beleid en de Fairtrade Nederland doelstellingen zal in 2021 plaatsvinden.

BEZOLDIGING DIRECTIE

De Raad van Toezicht heeft het bezoldigingsbeleid – de hoogte van de directiebeloning en de hoogte van andere bezoldigingscomponenten – vastgesteld. Dit beleid wordt periodiek geactualiseerd. Fairtrade Nederland volgt de Regeling beloning directeuren van goededoelenorganisaties. De Raad van Toezicht heeft in 2019 consultancybedrijf Korn Ferry gevraagd de self-assessment van de positie van de directeur te valideren. De uitkomst van deze evaluatie is dat de directeursfunctie geclassificeerd is in functiegroep I met 475 BSD-punten (Basis Score Directiefuncties). Hier vloeien de volgende maxima uit voort:

- een jaarinkomen van € 140.780;
- een bezoldiging van € 201.000.

Het voor de toetsing aan de geldende maxima, relevante werkelijke jaarinkomen van de directeur Peter d'Angremond (1 fte/12 maanden) bedroeg in 2020 € 111.955 (2019: € 109.358). Deze beloning bleef binnen het hierboven genoemde geldende maximum (namelijk 80% van het maximum toegestane jaarinkomen). De hoogte en samenstelling van de bezoldiging worden in de jaarrekening toegelicht in de toelichting op de staat van baten en lasten.



**VOORUITBLIK EN
PLANNEN 2021**

FAIRTRADE KALENDER

Campagnes en evenementen waar Fairtrade in 2021 bij betrokken is.

ALGEMENE FAIRTRADE CAMPAGNE

CAMPAGNES

SPECIALE DAGEN

EVENTS & BEURZEN

JANUARI

FEBRUARI

MAART

APRIL

MEI

JUNI

SEPTEMBER

OKTOBER

NOVEMBER

DECEMBER

14
VALENTIJNSDAG



8
INTERNATIONALE VROUWEN DAG

21
WERELD BANANEN DAG



9
MOEDERDAG

12
WERELDDAG TEGEN KINDERARBEID

13
INTERNATIONALE DAG VAN DE CHOCOLADE



1
INTERNATIONALE DAG VAN DE KOFFIE



10
INTERNATIONALE DAG VAN DE MENSENRECHTEN

20-24
CHOCOA AMSTERDAM




24-26
WORLD OF COFFEE ATHENE

30 SEPT - 3 OKT
SPECIALTY COFFEE EXPO SCA NEW ORLEANS




7 OKT
WHAT'S GOING ON IN [R]ETAILING?!

3-5
INTERNATIONAL FLOWER TRADE FAIR - IFTF VIJFHUIZEN



UN FORUM ON BUSINESS AND HUMAN RIGHTS

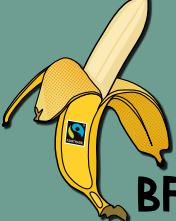


8 - 16 MEI
FAIRTRADE WEEK


KATOEN



BANANEN



4-5
CHOCOLADE PRSEN




BLOEMEN





30 OKT - 7 NOV
FAIRTRADE WEEK

KOFFIE & THEE
(27 SEPT - 10 OKT)

KATOEN



SHP
CHOCOLADE FEESTDAGEN

PLANNEN VOOR 2021

BEVATTEN ONDER ANDERE:



CACAO

Fairtrade heeft het Dutch Initiative on Sustainable Cocoa (DISCO) ondertekend en heeft zitting in de stuurgroep die toeziet op de implementatie ervan. In navolging van de Fairtrade leefbaar-inkomenstrategie geeft Fairtrade samen met enkele van haar partners invulling aan diverse leefbaar-inkomen-trajecten in West-Afrika. Zo zijn er leefbaar-inkomenpilots opgezet met Tony's Chocolonely, Lidl en Ben & Jerry's. Ook continueert Fairtrade de extra ondersteuning aan cacaoboeren middels het West African Cocoa Program en programma's gericht op kinderrechten en gender. In 2021 wordt de nieuwe Fairtrade cacao-standaard in consultatie gebracht met aanscherpingen op diverse onderdelen zoals human rights due diligence, kinderarbeid en ontbossing.

KOFFIE

In navolging van de Fairtrade leefbaar-inkomenstrategie voor cacao, hebben in 2020 grootschalige onderzoeken plaatsgevonden in diverse koffie-origines teneinde het gat tussen de huidige situatie en een leefbaar inkomen ook voor koffieboeren vast te kunnen stellen. In 2021 zal Fairtrade voor de eerste koffie-origines de leefbaar-inkomenparameters op productiviteit, landgrootte en diversificatie, en de leefbaar-inkomenreferentieprijs bekendmaken. Net in cacao, zal Fairtrade in koffie – in samenwerking met partnerorganisaties – trajecten opzetten om te werken naar een leefbaar inkomen voor koffieboeren.

KATOEN

In 2020 is Fairtrade Nederland de 'Geef 'm van katoen'-campagne gestart. Katoenboeren bevinden zich aan het begin van een lange en ingewikkelde handelsketen. Ze zijn daardoor vrijwel onzichtbaar en hun macht is beperkt. Vanwege hogere productiekosten, fluctuerende wereldmarktprijzen en onzekere weersvoorspellingen als gevolg van klimaatverandering, hebben katoenboeren een onzekere toekomst. De prijs die de boer voor zijn katoen krijgt daalt al jarenlang, terwijl de productiekosten alleen maar stijgen. Helaas leven veel katoenboeren in armoede, met kinderarbeid als gevolg. Het doel van de 'Geef 'm van katoen'-campagne is om bewustwording bij consumenten te creëren. Ook doet Fairtrade Nederland met deze campagne een oproep aan bedrijven om met Fairtrade katoen te gaan werken. De eerste reacties van zowel consumenten als bedrijven zijn bijzonder positief en in 2021 gaat Fairtrade Nederland volop door met het verder uitbouwen van deze categorie. Vanuit een initiatief van de Nederlandse Postcode Loterij om Fairtrade handdoeken in haar prijzenpakket op te nemen is er ook geld beschikbaar om katoenboeren extra te ondersteunen in 2021 en 2022. De tribale gemeenschappen van katoencoöperatie Chetna in India hebben veel last van klimaatverandering. Ze willen graag de biodiversiteit in hun dorpen verbeteren om dit tegen te gaan. Hier wordt aan gewerkt door middel van het project Clean & Green Villages.



KINDERARBEID

In Ivoorkust werkt Fairtrade aan de afronding van het project It takes a village to protect a child, dat tot doel heeft om het welzijn van kinderen in cacaogemeenschappen te verbeteren en kinderarbeid tegen te gaan. In Ghana werkt Fairtrade sinds september 2020 samen met het International Cocoa Initiative (ICI) en Tony's Chocolonely in het project Dignity 4 all. Ook in dit project staan de rechten van kinderen, het voorkómen van kinderarbeid en het structureel oplossen van gevallen van kinderarbeid (remediation) centraal.

KLIMAATVERANDERING

In Kenia en Ethiopië lanceert Fairtrade de Climate Academy Guide onder koffieboeren, met bijeenkomsten, online-video's en vertalingen in lokale talen zoals het Swahili. Ook brengt zij de Climate Academy Guide naar de andere Fairtrade producentennetwerken in Latijns-Amerika en Azië, zodat zo veel mogelijk boeren aan de slag kunnen met klimaatadaptatie en -mitigatie, binnen en buiten het Fairtrade systeem.

MAATSCHAPPELIJK VERANTWOORD INKOPEN INKOPEN

Omdat er nog veel te winnen valt op het gebied van Maatschappelijk Verantwoord Inkopen, spreekt Fairtrade zich uit voor het belang van eerlijke handelscriteria in aanbestedingen en werkt zij samen met stakeholders om ook in publieke aanbestedingen de positie van boeren en arbeiders te bevorderen.

WETGEVING

Fairtrade blijft zich, nationaal en internationaal, inzetten voor wetgeving die bedrijven verplicht om mensen- en milieurechten in hun keten aan te pakken. Dit doet zij met haar Fairtrade collega-organisaties wereldwijd en in Nederland binnen het Initiatief Duurzaam en Verantwoord Ondernemen, waar meer dan honderdtwintig organisaties bij aangesloten zijn. Gezamenlijk zorgen wij ervoor dat wetgeving daadwerkelijk leidt tot impact voor boeren en arbeiders en meer is dan alleen een 'papierene tijger'.





**VERSLAG VAN
DE RAAD VAN
TOEZICHT**

VERSLAG VAN DE RAAD VAN TOEZICHT

De Raad van Toezicht (RvT) van Fairtrade Nederland is verantwoordelijk voor het toezicht op het beleid van de stichting. De raad bestond in 2020 uit zeven personen. Het bestuur en management van de stichting worden gevoerd door de directeur, Peter d'Angremond. De operationele activiteiten zijn gedelegeerd aan de directeur (eindverantwoordelijk) en het team. Dit is vastgesteld in de statuten en reglementen van Fairtrade Nederland.

Natasja van den Berg heeft per 1 januari 2020 haar werkzaamheden als voorzitter van de Raad van Toezicht overgedragen aan Martijn van Dam. Zij is tot 1 juli 2020 aangebleven als lid van de Raad van Toezicht. Wij danken Natasja hartelijk voor haar lange en toegewijde rol in de Raad van Toezicht. Rowena Achterkamp is op 1 januari 2020 gestart als lid van de Raad van Toezicht en Lynn Zebeda is gestart op 1 juli als lid van de Raad van Toezicht.

De auditcommissie bestaat uit Eric Drok en Sjaak de Korte.

Om iedere vorm van belangenverstrengeling uit te sluiten hebben leden van de RvT geen onderlinge relaties in de familiesfeer en hebben zij geen zakelijke relatie met Fairtrade Nederland.

RVT-LEDEN



MARTIJN VAN DAM
VOORZITTER

NEVENFUNCTIES:

- Lid Raad van Bestuur van de Stichting Nederlandse Publieke Omroep
- Lid Raad van Advies Stichting Noordzeeboerderij / North Sea Farmers



ERIC DROK
PENNINGMEESTER

NEVENFUNCTIES:

- Voorzitter RvC Flow Traders N.V.
- Lid RvC The Greenery B.V.
- Voorzitter stichtings-bestuur Cool Foundation
- Non-executive director Bison Bank (Portugal)
- Non-executive director Aion Bank (België)
- Bestuurslid Stichting Continuïteit UPBV
- Bestuurslid Stichting Leonum
- Lid RvC Commonwealth Bank of Australia (Europe) NV



SJAAK DE KORTE
ALGEMEEN LID

NEVENFUNCTIES:

- Dga SDK Retail Advies B.V.
- Bestuurslid Stichting Nedvang



SIETZE MONTIJN
ALGEMEEN LID

NEVENFUNCTIES:

- Dga Adviesbureau Montijn Advies Sustainability & Public Affairs



WILLEM LAGEWEG
ALGEMEEN LID

NEVENFUNCTIES:

- Bestuurslid Stichting Administratie-kantoor Aandelen Triodos Bank
- Voorzitter Stichting Friends of the Maasai
- Lid RvT Stichting Institute for Positive Health
- Lid RvT Stichting Louis Bolk Instituut
- Lid RvT Stichting Triodos Holding
- Voorzitter Stichting Transitiecoalitie Voedsel



ROWENA ACHTERKAMP
ALGEMEEN LID

NEVENFUNCTIES:

- Adviseur Rijnconsult B.V.



LYNN ZEBEDA
ALGEMEEN LID

NEVENFUNCTIES:

- Co-founder Dr. Monk
- Board member Worldconnectors



PETER D'ANGREMOND
DIRECTEUR FAIRTRADE
NEDERLAND

NEVENFUNCTIES:

- lid Advisory Council FairClimateFund
- bestuurslid Stichting Fairtrade Gemeenten Nederland
- lid Advisory Board MICM, the Hague University

VERGADERINGEN VAN DE RvT IN 2020

Tijdens de vergaderingen van de RvT komt een vast aantal punten terug, te weten: vaststelling en ondertekening van de notulen van de vorige vergadering, vaststelling van de agenda, presentatie en bespreking van de kwartaalresultaten en een update van lopende zaken. Elk kwartaal vindt er een vergadering van de Raad van Toezicht plaats. Als gevolg van de COVID-19-pandemie hebben de vergaderingen in 2020 virtueel plaatsgevonden.

01 30 MARCH 2020

AANWEZIGHEIDSPERCENTAGE
100%

BELANGRIJKSTE BESLISSINGEN EN BESPROKEN PUNTEN

- Het voorstel voor de teamgratificatie is goedgekeurd.
- De vergadering staat in het teken van de gebeurtenissen rondom COVID-19 en het effect van COVID-19 op de inkomsten.

02 11 JUNI 2020

AANWEZIGHEIDSPERCENTAGE
100%

BELANGRIJKSTE BESLISSINGEN EN BESPROKEN PUNTEN

- Het jaarverslag is goedgekeurd en vastgesteld.
- Er wordt overlegd en gewerkt aan een 'performance dashboard' voor de RvT-vergaderingen. Het doel is om via één overzicht de Raad van Toezicht inzicht te geven in de overallpresentatie en -resultaten van de organisatie.
- Effecten van COVID-19 worden wederom besproken.

03 10 SEPTEMBER 2020

AANWEZIGHEIDSPERCENTAGE
100%

BELANGRIJKSTE BESLISSINGEN EN BESPROKEN PUNTEN

- De leden van de Raad van Toezicht gaan unaniem akkoord met de voorgestelde statutenwijziging om de naamsverandering van Stichting Max Havelaar naar Fairtrade Nederland te formaliseren. De naamswijziging is met de ondertekening van de statutenwijziging officieel een feit.

04 3 DECEMBER 2020

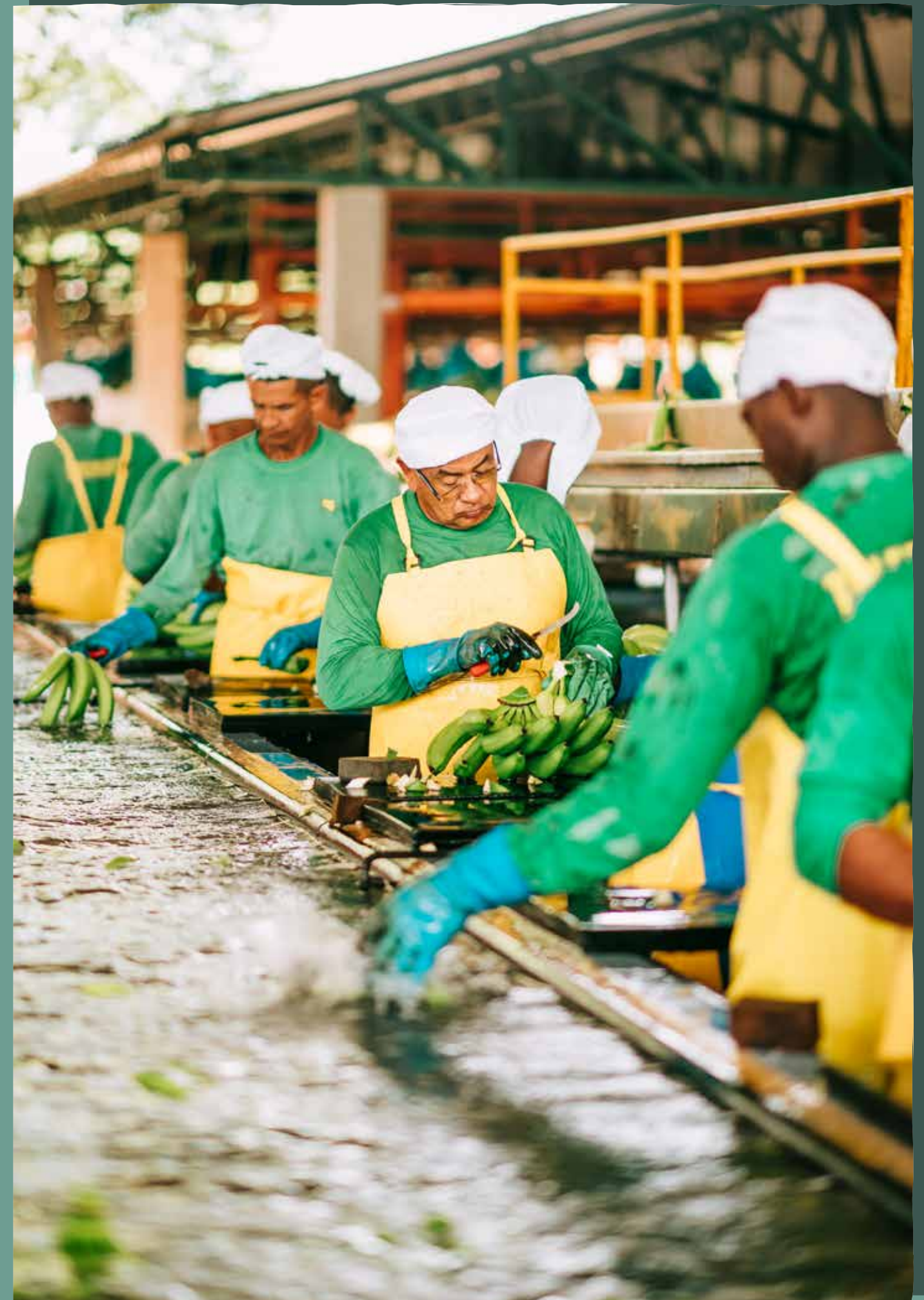
AANWEZIGHEIDSPERCENTAGE
100%

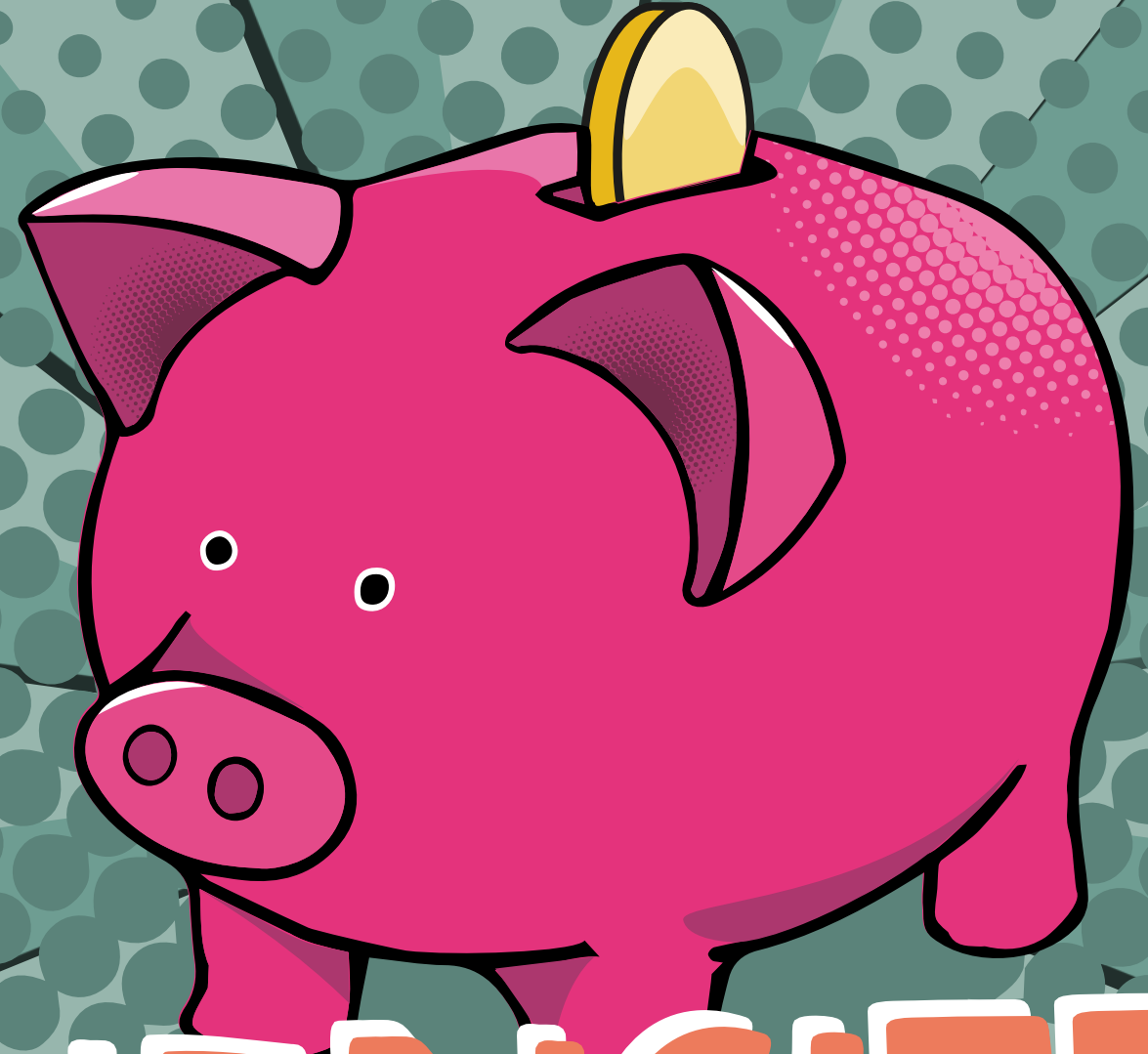
BELANGRIJKSTE BESLISSINGEN EN BESPROKEN PUNTEN

- De begroting is doorgenomen en unaniem vastgesteld.
- Het managementteam heeft een risicobeleid gemaakt en gedeeld met de leden van de Raad van Toezicht. De ingeschatte risico's zijn unaniem vastgesteld door de Raad van Toezicht.

AUDITCOMMISSIE

De leden van de auditcommissie zijn op 4 juni samengekomen voor het vaststellen van de jaarcijfers en op 5 november voor de pre-audit meeting ter voorbereiding op de interim- en jaarrekeningcontrole 2020. Tijdens beide vergaderingen was acon■avm controlepraktijk bv aanwezig.





FINANCIËEL BELEID



FINANCIËEL BELEID

Het financiële beleid is gebaseerd op zes indicatoren.

SOLVABILITEIT

Om de continuïteit van Fairtrade Nederland te waarborgen, worden er reserves aangehouden. Het besteedbaar vermogen moet ook in mindere tijden hoog genoeg zijn. Er is geen vaste regel of norm voor een verantwoorde hoogte van het vermogen. Voor de vaststelling van de norm is een inventarisatie gemaakt bij een aantal organisaties of voorschrijvende instellingen, zoals het Centraal Bureau Fondsenwerving (CBF). De richtlijn van het CBF voor de hoogte van het vermogen is maximaal anderhalf keer de kosten van de werkorganisatie. Vanwege haar incidentele karakter is de inkoopwaarde van de NPL-prijzen (zie onder Baten loterijorganisaties) niet meegenomen in de kosten van de werkorganisatie. De bovengrens voor het vermogen is € 4.919.000. Aan deze norm is voldaan.

In 2019 is de norm voor de gewenste omvang van de continuïteitsreserve aangepast naar de hoogste van de volgende twee normen:

1. 25% van de kosten van de werkorganisatie (€ 825.000);
2. het totaal dat volgt uit het risicobeleid (€ 857.500).

Dit betekent voor 2020 dat het besteedbaar vermogen minimaal gelijk moet zijn aan 25% van de kosten van de werkorganisatie. Dit resulteert in een minimale norm voor het eigen vermogen over 2020 van € 857.500 (2019: € 1.085.000). De continuïteitsreserve is € 1.728.810 en ligt daarmee boven deze norm.

LIQUIDITEIT

Aan het einde van 2020 is Fairtrade Nederland liquide genoeg om aan haar verplichtingen te voldoen. De organisatie kiest ervoor haar financiële middelen niet te beleggen in risicovolle waardepapieren, zoals beursgenoteerde aandelen. Aan de norm op het gebied van veilige beleggingen is voldaan. Er zijn geen afschrijvingen van debiteuren en de vlottende activa overstijgen de kortlopende passiva ruimschoots.

De organisatie maakt gebruik van spaarrekeningen bij Rabobank, Triodos Bank en ASN Bank.

DIVERSIFICATIE

Fairtrade Nederland streeft ernaar niet te afhankelijk te zijn van bepaalde productgroepen of distributiekanaalen. Het aandeel in de licentie-inkomsten van een bepaalde productgroep zal idealiter niet boven de 50% van het totaal komen. Alle categorieën blijven onder de 50%-norm. Door de groei van andere productgroepen daalt de afhankelijkheid van één productgroep verder.

Voor de distributie van Fairtrade producten is de organisatie afhankelijk van een beperkt aantal spelers. Het verdelen van de afzet over meerdere producten, supermarkten en de zakelijke markt is essentieel voor risicospreiding.

WAARDEOVERDRACHT

Een van de doelstellingen van Fairtrade Nederland is bijdragen aan de ontwikkeling van boerenorganisaties in ontwikkelingslanden. Deze ontwikkeling kan op vele manieren plaatsvinden, waarbij een scala aan relevante indicatoren een rol spelen. Stabiliteit van inkomsten – ook in moeilijke tijden – is een belangrijk middel om de ontwikkeling te ondersteunen. Fairtrade draagt bij aan die stabilisatie door middel van een gegarandeerde minimumprijs en de Fairtrade premie. Als onderdeel van de financiële strategie acht de organisatie het van groot belang een doelstelling te formuleren die de financiële voordelen van boerenorganisaties afzet tegen de systeemkosten van Fairtrade Nederland. De financiële voordelen (ook wel waardeoverdracht) zijn (is) als volgt gedefinieerd:

FAIRTRADE AFZET X (FAIRTRADE MINIMUMPRIJS + FAIRTRADE PREMIE).

Doordat ook de dollarkoers van invloed is op marktprijzen, is deze doelstelling niet geheel door Fairtrade Nederland te beïnvloeden. De systeemkosten daarentegen zijn wel geheel door Fairtrade te beïnvloeden. De organisatie wil tegen zo laag mogelijke systeemkosten de waardeoverdracht aan boeren(organisaties) optimaliseren. Als uitgangspunt voor de systeemkosten neemt Fairtrade Nederland de licentiebijdragen. De organisatie stelt als norm dat de systeemkosten maximaal 10% van de waardeoverdracht mogen bedragen. Deze normering is gebaseerd op de ANBI-richtlijn om 90% van de fondsen te besteden aan de doelstelling.

De licentiebijdrage na korting bedraagt in 2020 € 2.634.142 (2019: € 3.091.454) en de waardeoverdracht € 77.000.000 (2019: € 74.000.000). De systeemkosten bedragen daarmee over 2020 3,4% van de waardeoverdracht (2019: 4,2%). Dit betekent dat de norm van maximaal 10% is gehaald én dat er een verbetering ten opzichte van vorig jaar is gerealiseerd.

De norm heeft beperkingen, maar is wel een maatstaf die de verhouding weergeeft tussen de kosten van Fairtrade Nederland en de financiële voordelen van de boeren. Ook is het een goede indicator van de effectiviteit van Fairtrade Nederland.

PLANNEN, EVALUATIE EN KOSTENBEHEERSING

Kostenbewustzijn en een kritische blik op de uitgaven zijn essentieel voor Fairtrade Nederland. In 2020 gaf de organisatie € 3.482.000 uit, exclusief de inkoopwaarde van de NPL-prijzen (zie onder Baten loterijorganisaties). De belangrijkste uitgaven zijn salarissen/sociale lasten (36%), communicatie (16%) en afdrachten aan verbonden (internationale) organisaties (27%).

In 2015 heeft Fairtrade Nederland een strategie opgesteld voor de periode tot en met 2020. Deze strategie wordt vertaald naar jaarplannen, doelstellingen, indicatoren en budgetten. Elk kwartaal vindt er een evaluatie plaats en wordt er aan de Raad van Toezicht gerapporteerd.

Eind 2020 is een nieuwe internationale strategie gelanceerd. In 2021 zal deze vertaling naar de lokale strategie worden afgerond.

FUNDING

De reguliere activiteiten van Fairtrade Nederland bestaan uit:

- het promoten van Fairtrade in Nederland door middel van het Fairtrade keurmerk. De kosten hiervan moeten worden gedekt uit de gebruiksrechtvergoeding;
- innovatie en uitbreiding (investeringen in het ontwikkelen van nieuwe ketens en nieuwe marktverraag).

De kosten hiervan worden gefinancierd uit andere geldstromen (subsidies en bijdragen van particulieren/bedrijven).

De norm is dat de reguliere activiteiten worden gedekt uit de keurmerkactiviteiten. Aan deze norm is voldaan.



RISICOBELEID



RISICOBELEID



Ondernemen is risico nemen. Fairtrade Nederland besteedt zorgvuldig aandacht aan het beheersen van risico's. De bedrijfsrisico's worden periodiek geïnventariseerd en geactualiseerd. Het risicobeleid wordt jaarlijks geëvalueerd door het team en de Raad van Toezicht. De directie is goed op de hoogte van de belangrijkste risico's en onzekerheden in de branche en is van mening dat de interne risicomangement- en controlesystemen waarmee de organisatie-brede risico's worden beheerst, in 2020 adequaat hebben gewerkt. Fairtrade Nederland denkt niet dat risico's te vermijden zijn, maar probeert wel de kans daarop te verkleinen. Met behulp van een planning-en-controlecyclus, de kwartaal-managementrapportages en de richtlijnen, procedures en protocollen, is Fairtrade Nederland in 2020 in staat gebleken risico's tijdig te beheersen. Om haar missie te bereiken werkt Fairtrade Nederland met een meerjarenbeleidsplan en bijbehorende meerjarenbegroting. Hierbij wordt voortdurend geanticipeerd op mogelijke risico's, zoals operationele risico's, financiële risico's en reputatierisico's. Deze risico's kunnen de organisatie belemmeren in het behalen van haar doelstellingen. Ze kunnen van invloed zijn op de resultaten, op haar positie in het maatschappelijke veld en op de continuïteit van de organisatie.

Welke risico's zijn er? Hoe schat Fairtrade Nederland deze risico's in? En welke maatregelen zijn er genomen om de risico's te verkleinen?

RISICO'S PRIMAIR EXTERN GEDREVEN

NEGATIEVE MEDIA-AANDACHT

Toelichting: Door negatief in het nieuws te komen, daalt het vertrouwen in de organisatie en het keurmerk. Als gevolg daarvan daalt het volume Fairtrade gecertificeerde producten. Inkomsten van Fairtrade Nederland komen onder druk te staan alsmede de extra waardeoverdracht naar boeren en arbeiders.

Kans: Hoog.

Risico: Gemiddeld.

Maatregel: Vertrouwen in Fairtrade voeden door proactief te communiceren over de impact.

Leidende rol pakken op verschillende onderwerpen, waardoor verwachtingen gestuurd kunnen worden.

Crisis-communicatieprotocol is ontwikkeld, team weet hiermee om te gaan.

De Fairtrade code (gedragscode) moet aanleiding(en) van crises voorkomen.

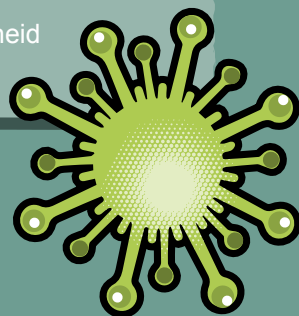
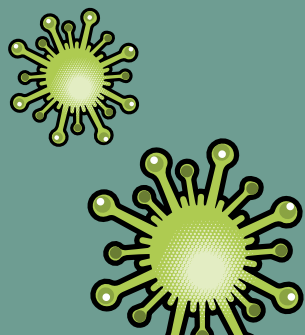
COVID-19-RISICO

Toelichting: Vraagverschuiving en / of uitval, diepe en lange recessie, psychische effecten op staf.

Kans: Hoog.

Risico: Gemiddeld.

Maatregel: Kostenbesparingen. Communicatielijnen met medewerkers openhouden, tevredenheid medewerkers monitoren en verbeteren via cultuurprogramma.



MEDEWERKERS REIZEN DOOR GEBIEDEN MET EEN HOGER RISICOPROFIEL

Toelichting: Verhoogde kans op beroving of gijzeling. (Inherent aan de locatie van onze doelgroep).

Kans: Laag.

Risico: Hoog.

Maatregel: Reisprotocollen die gevolgd moeten worden. Medewerkers zijn getraind om in extreme stresssituaties te overleven. Implementatie van de Fairtrade Organisation code. Versterking interne procedure is nodig: a) aansluiting RvT en b) afstemming met Producenten Netwerken.

WEGVALLEN LICENTIEHOUDERS

Toelichting: Wegvallen van grote (internationale) licentiehouders.

Kans: Laag.

Risico: Gemiddeld.

Maatregel: Risicospreiding door spreiding van inkomsten over meerdere producten en licentiehouders. Daarnaast wordt veel geïnvesteerd in klantbinding, waardoor er geen aanleiding is om Fairtrade te verlaten. Er is een minimumeis aan de continuïteitsreserve gesteld. Extreme schommelingen in de baten kunnen zo opgevangen worden.

WERELDWIJDE EN GROTE SUPPLY-CHAINPROBLEMEN ALS GEVOLG VAN EEN NATUURRAMP

Toelichting: Gevolg scherpe daling van verkopen en daardoor inkomsten.

Kans: Laag.

Risico: Gemiddeld.

Maatregel: Spreiding over regio's en leveranciers.

Training aan producenten om weerbaarheid tegen gevolgen van klimaatverandering te vergroten.

RISICO'S PRIMAIR INTERN GEDREVEN

LOPENDE UITGAVEN

Toelichting: Lopende uitgaven kunnen niet volledig worden gedekt uit licentiefee, waardoor afhankelijkheid van subsidie is ontstaan.

Kans: Gemiddeld.

Risico: Gemiddeld.

Maatregel: Verbreding van focus op nieuwe markten: katoen, bloemen en thee. Pitch op donorfunding.

BEPERKTE RESOURCES

Toelichting: Beperkte resources (geld en menskracht); weinig capaciteit om innovatieprojecten op te zetten.

Kans: Gemiddeld.

Risico: Gemiddeld.

Maatregel: Internationale samenwerking: *centers of excellence*. Lokale partnerships.

INTERNE OF EXTERNE POGINGEN

Toelichting: Interne of externe pogingen om op oneigenlijke wijze middelen te onttrekken aan Fairtrade Nederland.

Kans: Laag.

Risico: Gemiddeld.

Maatregel: Goede interne procedures, toepassing van functiescheiding passend bij de grootte van de organisatie. Aanbevelingen van de accountant ter voorkoming van fraude zijn opgevolgd.

DATALEK

Toelichting: Hack van computersysteem / digitale afpersing / ghost-facturatie.

Kans: Laag.

Risico: Gemiddeld.

Maatregel: Actieve prioritering van werk. Sturen op verwachtingen & doelstellingen. Actief sturen op organisatiecultuur (programma en meting). Versterking nodig op 'noodscenario' fallback-plan uitval CFO, beter vastleggen procedures.

COVID-19

Sinds begin 2020 zijn de wereld en de levens van mensen wereldwijd hard geraakt door de uitbraak van het coronavirus (COVID-19).

De gevolgen van de uitbraak van het virus voor Fairtrade Nederland zijn divers.

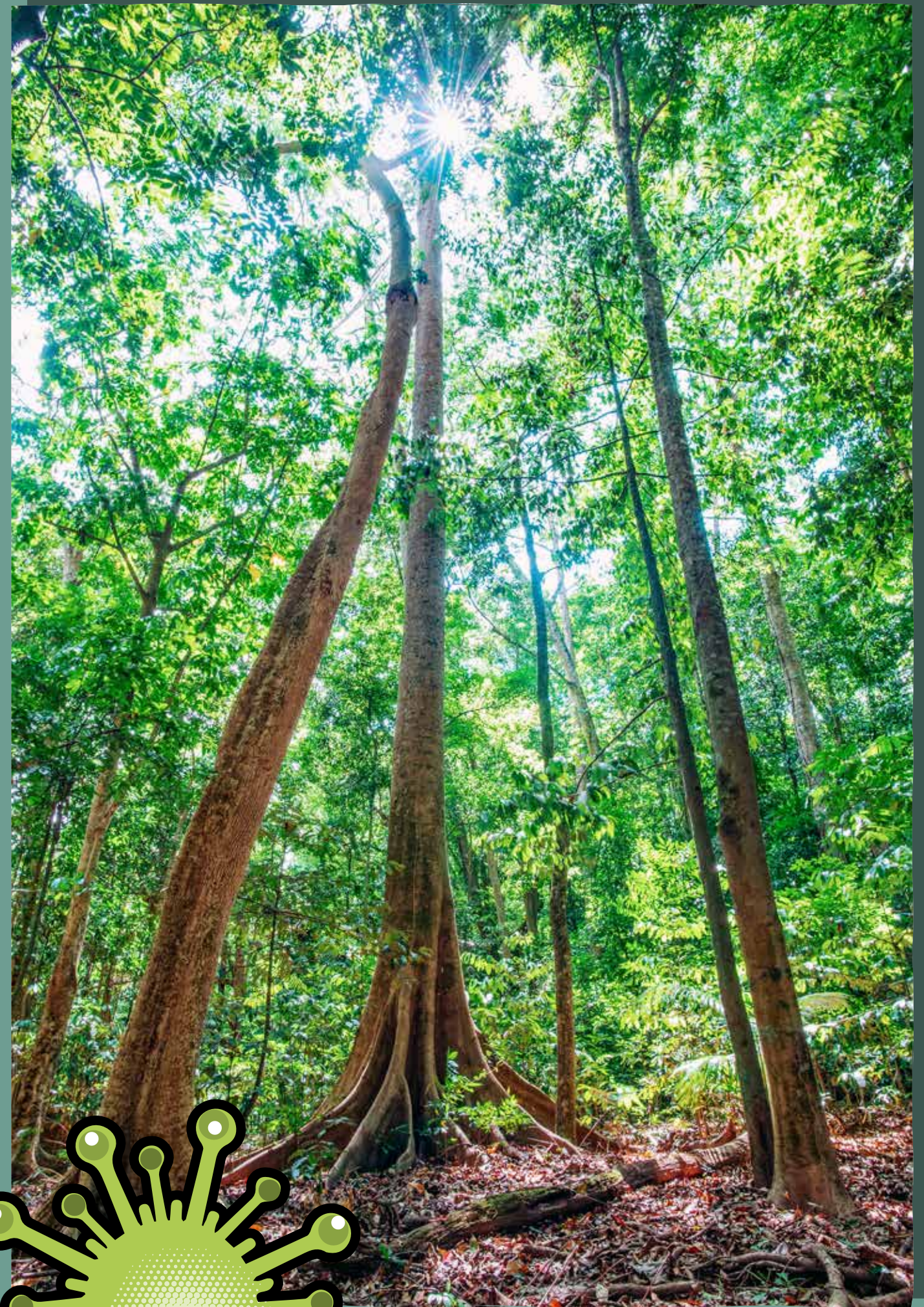
Personeel werkt hoofdzakelijk thuis; het effect van het virus op de operationele zaken is gelukkig beperkt. Het belangrijkste is uiteraard dat iedereen gezond blijft, en hiervoor zullen de nodige, aanvullende maatregelen worden genomen als werken op kantoor weer is toegestaan.

Op financieel gebied verwacht de organisatie vooral een effect op de gebruiksrechtvergoeding (verantwoord onder Baten als tegenprestatie voor de levering van producten en/of diensten). Voor het grootste deel (circa 85%) wordt deze vergoeding gegenereerd in retail. In de eerste weken van de lockdown steeg de omzet zeer sterk om later af te vlakken, maar hij bleef nog steeds boven het niveau van 2019.

De zakelijke markt en horeca zijn echter hard geraakt door de virusuitbraak en zijn bijna geheel tot stilstand gekomen.

Op dit moment is nog onduidelijk hoe lang COVID-19 effect op het dagelijks leven zal hebben. Bij het opstellen van de begroting voor de gebruiksrechtvergoeding is uitgegaan van een licht herstel in de tweede helft van 2021.

Ten aanzien van de lasten is het effect van de virusuitbraak beperkt. Wel is er een aantal 'kostenbeheersingsmaatregelen' genomen om een materieel verlies te voorkomen.





FINANCIÈLE RAPPORTAGE

FINANCIËLE RAPPORTAGE



Balans per 31 december 2020

| | 31-12-2020 | 31-12-2019 |
|--|--------------------|--------------------|
| ACTIVA | | |
| Materiële vaste activa | € 25.088 | € 29.698 |
| Financiële vaste activa | € 17.143 | € 17.143 |
| Vorderingen en overlopende activa | | |
| Debiteuren | € 1.079.223 | € 2.108.989 |
| Nog te factureren bedragen | € 1.155.265 | € 1.242.725 |
| Overige nog te ontvangen bedragen | € 903.920 | € 812.376 |
| Totaal Vorderingen en overlopende activa | € 3.138.408 | € 4.164.090 |
| Liquide middelen | € 2.546.089 | € 2.025.635 |
| | € 5.684.497 | € 6.189.725 |
| TOTAAL ACTIVA | € 5.726.728 | € 6.236.566 |
| PASSIVA | | |
| <i>Reserves en fondsen</i> | | |
| <i>Reserves</i> | | |
| - Continuïteitsreserve | € 1.728.810 | € 1.597.829 |
| - Reserve activa bedrijfsvoering | € 25.088 | € 29.698 |
| Totaal reserves | € 1.753.898 | € 1.627.527 |
| <i>Fondsen</i> | | |
| - Bestemmingsfondsen | € 990.684 | € 1.266.956 |
| Totaal fondsen | € 990.684 | € 1.266.956 |
| <i>Kortlopende schulden</i> | | |
| Crediteuren | € 1.502.733 | € 1.043.464 |
| Vooruitontvangen bedragen | € 571.681 | € 1.272.014 |
| Overige nog te betalen bedragen | € 907.732 | € 1.026.605 |
| Totaal kortlopende schulden | € 2.982.146 | € 3.342.083 |
| TOTAAL PASSIVA | € 5.726.728 | € 6.236.566 |

Staat van baten en lasten over 2020

| | Werkelijk 2020 | Begroot 2020 | Werkelijk 2019 | Begroot 2021 |
|--|--------------------|--------------------|---------------------|--------------------|
| BATEN | | | | |
| Baten van particulieren | € 8.582 | € 5.000 | € 3.013 | € 5.000 |
| Baten van loterijorganisaties | € 458.691 | € 180.000 | € 616.065 | € 0 |
| Baten van subsidies van overheden | € 0 | € 0 | € 0 | € 0 |
| Baten van andere organisaties zonder winststreven | € 0 | € 0 | € 0 | € 0 |
| Som van geworven baten | € 467.273 | € 185.000 | € 619.078 | € 5.000 |
| Baten als tegenprestatie voor de levering van producten en/of diensten | € 2.843.275 | € 3.138.550 | € 3.129.787 | € 2.985.780 |
| Overige baten | € 25.000 | € 5.000 | € 19.668 | € 5.000 |
| Som der baten | € 3.335.548 | € 3.328.550 | € 3.768.533 | € 2.995.780 |
| LASTEN | | | | |
| Besteed aan doelstelling | | | | |
| NPL it takes a village | € 0 | € 0 | € 223.419 | € 0 |
| NPL Climate Academy | € 179.804 | € 170.000 | € 439.969 | € 107.725 |
| Keurmerk activiteiten, beheer en administratie | € 3.272.490 | 3.869.355 | € 4.168.273 | € 3.762.412 |
| Subtotaal lasten doelstelling | € 3.452.294 | € 4.039.355 | € 4.831.661 | € 3.870.137 |
| Wervingskosten | € 7.056 | € 6.000 | € 5.244 | € 6.000 |
| Kosten beheer en administratie | | | | |
| Kosten beheer en administratie | € 23.205 | € 0 | € 24.938 | € 0 |
| Som der Lasten | € 3.482.555 | € 4.045.355 | € 4.861.843 | € 3.876.137 |
| Saldo voor financiële baten en lasten | € -147.007 | € -716.805 | € -1.093.310 | € -880.357 |
| Saldo financiële baten en lasten | € -2.894 | € 1.000 | € 888 | € -2.000 |
| Saldo Baten en Lasten | € -149.901 | € -715.805 | € -1.092.422 | € -882.357 |
| Bestemming saldo van baten en lasten | | | | |
| Toevoeging/onttrekking aan: | | | | |
| - bestemmingsfonds | € -179.804 | € -170.000 | € -660.206 | € -107.725 |
| - bestemmingsfonds NPL Foodbox | € 0 | € 0 | € 283.172 | |
| - bestemmingsfonds NPL Fairtrade prijs | € -325.000 | € -325.000 | € -780.000 | € -200.000 |
| - bestemmingsfonds NPL Fairtrade prijs katoen | € 144.665 | € -100.000 | € 305.083 | € -319.000 |
| - bestemmingsfonds NPL Fairtrade prijs ontbijtbox | € 83.867 | € 80.000 | | € -50.000 |
| - reserve activa bedrijfsvoering | € -4.610 | € 0 | € 8.976 | € 0 |
| - continuïteitsreserve | € 130.981 | € -200.805 | € -249.447 | € -205.632 |
| | € -149.901 | € -715.805 | € -1.092.422 | € -882.357 |

| (in euro's) | NPL | Keurmerk | beheer en | Werkelijk | Begroot | Werkelijk |
|--|------------------------|---------------------|----------------------|--------------------|--------------------|--------------------|
| BATEN | <u>Climate Academy</u> | <u>Activiteiten</u> | <u>administratie</u> | <u>2020</u> | <u>2020</u> | <u>2019</u> |
| Baten van particulieren | € 0 | € 8.582 | € 0 | € 8.582 | € 5.000 | € 3.013 |
| Baten van loterijorganisaties | € 0 | € 458.691 | € 0 | € 458.691 | € 180.000 | € 616.065 |
| Baten van subsidies van overheden | € 0 | € 0 | € 0 | € 0 | € 0 | € 0 |
| Baten van andere organisaties zonder winststreven | € 0 | € 0 | € 0 | € 0 | € 0 | € 0 |
| Som van gewonnen baten | € 0 | € 467.273 | € 0 | € 467.273 | € 185.000 | € 619.078 |
| Baten als tegenprestatie voor de levering van producten en/of diensten | € 0 | € 2.843.275 | € 0 | € 2.843.275 | € 3.138.550 | € 3.129.787 |
| Overige baten | € 0 | € 25.000 | € 0 | € 25.000 | € 5.000 | € 19.668 |
| Som der baten | € 0 | € 3.335.548 | € 0 | € 3.335.548 | € 3.328.550 | € 3.768.533 |

| LASTEN | NPL | Keurmerk | beheer en | Werkelijk | Begroot | Werkelijk |
|--|------------------------|---------------------|----------------------|--------------------|--------------------|--------------------|
| | <u>Climate Academy</u> | <u>Activiteiten</u> | <u>administratie</u> | <u>2020</u> | <u>2020</u> | <u>2019</u> |
| Afdrachten aan verbonden (internationale) organisaties | € 0 | € 937.313 | € 0 | € 937.313 | € 1.139.855 | € 1.087.021 |
| Communicatiekosten | € 0 | € 565.831 | € 0 | € 565.831 | € 680.500 | € 1.281.478 |
| Salarissen/Sociale lasten | € 0 | € 1.225.790 | € 16.792 | € 1.242.582 | € 1.330.000 | € 1.186.618 |
| Pensioenlasten | € 0 | € 183.748 | € 2.517 | € 186.265 | € 170.000 | € 144.687 |
| Overige personeelskosten | € 0 | € 78.942 | € 1.081 | € 80.023 | € 106.000 | € 194.840 |
| Bestuurskosten | € 0 | € 110 | € 0 | € 110 | € 7.000 | € 16.629 |
| Huisvestingskosten | € 0 | € 83.553 | € 1.143 | € 84.696 | € 95.000 | € 93.393 |
| Kantoorkosten | € 0 | € 127.887 | € 1.672 | € 129.559 | € 153.000 | € 164.962 |
| Afschrijvingen | € 0 | € 7.923 | € 0 | € 7.923 | € 24.000 | € 21.376 |
| Controle Keurmerk | € 0 | € 39.237 | € 0 | € 39.237 | € 90.000 | € 51.371 |
| Internationale activiteiten/productontwikkeling | € 179.804 | € 22.156 | € 0 | € 201.960 | € 244.000 | € 614.224 |
| Subtotaal lasten doelstelling | € 179.804 | € 3.272.490 | € 23.205 | € 3.475.499 | € 4.039.355 | € 4.856.599 |

| | | | | | | |
|-----------------------|------------------|--------------------|-----------------|--------------------|--------------------|--------------------|
| Wervingskosten | € 0 | € 7.056 | € 0 | € 7.056 | € 6.000 | € 5.244 |
| Som der Lasten | € 179.804 | € 3.279.546 | € 23.205 | € 3.482.555 | € 4.045.355 | € 4.861.843 |

| | | | | | | |
|--|-------------------|-----------------|------------------|-------------------|-------------------|---------------------|
| Saldo voor financiële baten en lasten | € -179.804 | € 56.002 | € -23.205 | € -147.007 | € -716.805 | € -1.093.310 |
| Saldo financiële baten en lasten | € 0 | € -2.894 | € 0 | € -2.894 | € 1.000 | € 888 |
| Saldo Baten en Lasten | € -179.804 | € 53.108 | € -23.205 | € -149.901 | € -715.805 | € -1.092.422 |

| Resultaat | NPL | Keurmerk | beheer en | Werkelijk | Begroot | Werkelijk |
|---|------------------------|---------------------|----------------------|-------------------|-------------------|---------------------|
| | <u>Climate Academy</u> | <u>Activiteiten</u> | <u>administratie</u> | <u>2020</u> | <u>2020</u> | <u>2019</u> |
| Resultaat | € -179.804 | € 53.108 | € -23.205 | € -149.901 | € -715.805 | € -1.092.422 |
| Bestemming saldo van baten en lasten | | | | | | |
| Toevoeging/onttrekking aan: | | | | | | |
| - bestemmingsfonds | € -179.804 | € 0 | € 0 | € -179.804 | € -170.000 | € -660.206 |
| - bestemmingsfonds NPL Foodbox | € 0 | € 0 | € 0 | € 0 | € 0 | € 283.172 |
| - bestemmingsfonds NPL Fairtrade prijs | € 0 | € -325.000 | € 0 | € -325.000 | € -325.000 | € -780.000 |
| - bestemmingsfonds NPL Fairtrade prijs katoen | € 0 | € 144.665 | € 0 | € 144.665 | € -100.000 | € 305.083 |
| - bestemmingsfonds NPL Fairtrade prijs ontbijtbox | € 0 | € 83.867 | € 0 | € 83.867 | € 80.000 | € 0 |
| - reserve activa bedrijfsvoering | € 0 | € -4.610 | € 0 | € -4.610 | € 0 | € 8.976 |
| - continuïteitsreserve | € 0 | € 154.186 | € -23.205 | € 130.981 | € -200.805 | € -249.447 |
| | € -179.804 | € 53.108 | € -23.205 | € -149.901 | € -715.805 | € -1.092.422 |



GRONDSLAGEN VAN DE FINANCIËLE VERSLAGLEGGING

ALGEMEEN

Fairtrade Nederland (KvK 41155212) is statutair gevestigd aan de Arthur van Schendelstraat 550 te Utrecht en heeft als doel het verbeteren van de levensomstandigheden van boeren in ontwikkelingslanden. Activiteiten van Fairtrade Nederland bestaan onder andere uit het promoten van Fairtrade in Nederland door het Fairtrade keurmerk.

De waardering van activa en passiva vindt plaats op basis van historische kosten. Tenzij bij het desbetreffende balanshoofd anders wordt vermeld, worden de activa en passiva opgenomen tegen de nominale waarde. Baten en lasten worden toegerekend aan het jaar waarop ze betrekking hebben.

RICHTLIJN 650 FONDSNWERVENDE ORGANISATIES

De jaarrekening 2020 is opgesteld conform Richtlijn 650 Fondsenwervende organisaties van de Raad voor de Jaarverslaglegging.

OMREKENING VREEMDE VALUTA

Vorderingen, schulden en verplichtingen in vreemde valuta worden omgerekend tegen de koers per balansdatum. Transacties in vreemde valuta gedurende de verslagperiode zijn in de jaarrekening verwerkt tegen de koers van afwikkeling.

CONTINUÏTEIT

Gedurende het boekjaar 2020 is de Nederlandse samenleving, maar ook de wereldwijde samenleving, hard getroffen door het coronavirus. Het effect van corona – in financiële zin – op onze Stichting gedurende het boekjaar is in het bestuursverslag nader geduid. Fairtrade Nederland heeft geen gebruikgemaakt van overheidssteunmaatregelen. De organisatie verwacht hier met de kennis van nu – op het moment van opmaken van deze jaarrekening – ook geen gebruik van te hoeven gaan maken. Het management heeft met in achtneming van vorengaande dan ook het vertrouwen in het duurzaam voortzetten van de bedrijfsactiviteiten. De in de onderhavige jaarrekening gehanteerde grondslagen voor de waardering van activa en passiva en de resultaatbepaling zijn dan ook gebaseerd op de veronderstelling van continuïteit van de Stichting.

SCHATTINGEN

Bij toepassing van de grondslagen en regels voor het opstellen van de jaarrekening vormt de leiding van Stichting Fairtrade Nederland zich verschillende oordelen en schattingen die essentieel kunnen zijn voor de in de jaarrekening opgenomen bedragen. Indien het voor het geven van het in artikel 2:362 lid 1 BW vereiste inzicht noodzakelijk is, is de aard van deze oordelen en schattingen inclusief de bijbehorende veronderstellingen opgenomen bij de toelichting op de desbetreffende jaarrekeningposten.

FINANCIËLE INSTRUMENTEN

Onder financiële instrumenten worden zowel primaire financiële instrumenten, zoals vorderingen en schulden, als afgeleide financiële instrumenten (derivaten) verstaan. Voor de grondslagen van primaire financiële instrumenten wordt verwezen naar de behandeling per balanspost in de 'Grondslagen van waardering activa en passiva'. Stichting Fairtrade Nederland maakt geen gebruik van afgeleide financiële instrumenten.

FOUTHERSTEL

In de jaarrekening 2019 zijn de posten nog te factureren bruto licentiebedragen en de hierop in mindering te brengen contractuele kortingsbedragen afzonderlijk als vordering respectievelijk als schuld verantwoord geweest. Contractueel wordt op het bruto licentiebedrag een korting in mindering gebracht. Zowel het bruto licentiebedrag als de hierop in mindering te brengen korting staan vermeld op één factuur. Dit had niet mogen leiden tot het opnemen van een afzonderlijke vordering en schuld, maar alleen tot het opnemen van een netto vordering (bruto licentiebedrag minus contractuele korting). De hiermee samenhangende toelichtingen waren ook onjuist. Beide zijn fout en is aangemerkt als materieel. In deze jaarrekening is dan ook materieel fouterstel toegepast. Het fouterstel heeft geen effect op het vermogen en resultaat, maar alleen een balanseffect. De vergelijkende cijfers 2019 zijn aangepast. De netto vordering (bruto licentiebedrag € 2.351.018 minus contractuele korting € 1.698.940) bedraagt ultimo 2019 € 652.078.

Geconsolideerd kasstroomoverzicht over 2020

| | 2020 | 2019 |
|--|-------------|--------------|
| Kasstroom uit operationele activiteiten | | |
| Bedrijfsresultaat | € -149.901 | € -1.092.422 |
| <i>Aanpassingen voor:</i> | | |
| Afschrijvingen | € 7.923 | € 21.376 |
| Desinvestering financiële activa | € 0 | € 0 |
| Bijzondere waardeverminderingen | € 0 | € 0 |
| Mutatie voorzieningen | € 0 | € 0 |
| | € 7.923 | € 21.376 |
| <i>Veranderingen in werkkapitaal</i> | | |
| Vorraden | € 0 | € 0 |
| Onderhanden projecten | € 0 | € 0 |
| Vorderingen | € 1.025.682 | € 580.315 |
| Effecten | € 0 | € 0 |
| Bestemmingsfonds Agentschap | | |
| Kortlopende schulden (excl. kredietinstellingen) | € -359.937 | € -1.754.324 |
| | € 665.745 | € -1.174.009 |
| Kasstroom uit bedrijfsoperaties | € 523.767 | € -2.245.055 |
| Ontvangen interest | € 0 | € 0 |
| Ontvangen dividend | € 0 | € 0 |
| Betaalde interest | € 0 | € 0 |
| Betaalde winstbelasting | € 0 | € 0 |
| | € 0 | € 0 |
| Kasstroom uit operationele activiteiten | € 523.767 | € -2.245.055 |
| Kasstroom uit investeringsactiviteiten | | |
| Verwerving groepsmaatschappijen | € 0 | € 0 |
| Investerings in materiële vaste activa | € -3.313 | € -30.352 |
| Desinvestering in materiële vaste activa | € 0 | € 0 |
| Correctie financiële activa | € 0 | € -169 |
| Kasstroom uit investeringsactiviteiten | € 0 | € 0 |
| | € -3.313 | € -30.521 |
| Kasstroom uit financieringsactiviteiten | | |
| Ontvangst uit emissie aandelenkapitaal | € 0 | € 0 |
| Ontvangst uit langlopende schulden | € 0 | € 0 |
| Aflossing langlopende schulden | € 0 | € 0 |
| Betaald dividend | € 0 | € 0 |
| Kasstroom uit financieringsactiviteiten | € 0 | € 0 |
| Nettokasstroom boekjaar | € 520.454 | € -2.275.576 |
| Koers- en omrekeningsverschillen op geldmiddelen | € 0 | € 0 |
| Mutatie geldmiddelen | € 520.454 | € -2.275.576 |
| Het verloop van de geldmiddelen is als volgt: | | |
| Stand per 1 januari | € 2.025.635 | € 4.301.211 |
| Mutatie boekjaar | € 520.454 | € -2.275.576 |
| Stand per 31 december | € 2.546.089 | € 2.025.635 |



GRONDSLAGEN VAN WAARDERING ACTIVA EN PASSIVA

ACTIVA

Activa worden in principe aangehouden voor de bedrijfsvoering, tenzij bij de betreffende post expliciet anders is aangegeven.

MATERIËLE VASTE ACTIVA

De materiële vaste activa worden gewaardeerd op verkrijgingsprijs, verminderd met cumulatieve afschrijvingen en eventuele bijzondere waardeverminderingen. De afschrijvingen worden gebaseerd op de geschatte economische levensduur en worden berekend op basis van een vast percentage van de verkrijgingsprijs, rekening houdend met een eventuele residuwaarde. Er wordt afgeschreven vanaf het moment van ingebruikneming.

FINANCIËLE VASTE ACTIVA

De financiële vaste activa worden gewaardeerd op de verkrijgingsprijs of lagere marktwaarde.

VORDERINGEN EN OVERLOPENDE ACTIVA

De vorderingen worden bij eerste verwerking opgenomen tegen de reële waarde en vervolgens gewaardeerd tegen de geamortiseerde kostprijs, die gelijk is aan de nominale waarde, onder aftrek van de noodzakelijk geachte voorzieningen voor het risico van oninbaarheid. Deze voorzieningen worden bepaald op basis van individuele beoordeling van de vorderingen.

LIQUIDE MIDDELEN

Liquide middelen bestaan uit kas, banktegoeden en deposito's met een looptijd korter dan twaalf maanden. Rekening-courantschulden bij banken zijn opgenomen onder schulden aan kredietinstellingen onder kortlopende schulden. Liquide middelen worden gewaardeerd tegen nominale waarde.

RESERVES EN FONDSSEN


Binnen reserves en fondsen wordt een onderscheid gemaakt in vrij besteedbaar vermogen en vastgelegd vermogen.

VRIJ BESTEEDBAAR VERMOGEN

De continuïteitsreserve is een onderdeel van het vrij besteedbaar vermogen, waarvan de bestedingsmogelijkheid door de Raad van Toezicht wordt bepaald.

VASTGELEGD VERMOGEN

Het bestemmingsfonds is een afgezonderd deel van het vastgelegd vermogen, waarvan de beperkte bestedingsmogelijkheid door derden is bepaald. De bestemmingsreserve betreft het deel van het eigen vermogen dat is bestemd door de Raad van Toezicht.



KORTLOPENDE SCHULDEN

De schulden worden bij eerste verwerking opgenomen tegen de reële waarde en vervolgens gewaardeerd tegen de geamortiseerde kostprijs. Kortlopende schulden hebben een verwachte looptijd van maximaal één jaar.

PENSIOENEN

Vanaf 2020 heeft Fairtrade Nederland voor haar werknemers een beschikbare-premieregeling getroffen bij pensioenverzekeraar Zwitserleven. Tot en met 2019 was dit een middelloonregeling die ook bij Zwitserleven was ondergebracht.

De over het boekjaar verschuldigde pensioenpremies worden als kosten verantwoord. Voor per balansdatum nog niet betaalde premies wordt een schuld opgenomen. Aangezien deze verplichtingen een kortlopend karakter hebben, worden deze gewaardeerd tegen de nominale waarde. De risico's van loonontwikkeling, prijsindexatie en beleggingsrendement op het fondsvermogen zullen mogelijk leiden tot toekomstige aanpassingen in de jaarlijkse bijdragen aan de pensioenverzekeraar. Deze risico's komen niet tot uitdrukking in een in de balans opgenomen voorziening.

In geval van een tekort bij de pensioenverzekeraar, heeft de organisatie geen verplichting tot het voldoen van aanvullende bijdragen anders dan hogere toekomstige premies.

GRONDSLAGEN VOOR DE RESULTAATBEPALING

BATEN VAN PARTICULIEREN

Opbrengsten uit donaties, giften en schenkingen worden verantwoord in het jaar van ontvangst. Nalatenschappen worden opgenomen in het boekjaar waarin de omvang ervan betrouwbaar kan worden vastgesteld en zeker is dat deze door Fairtrade Nederland zullen worden ontvangen. Voor zover van toepassing worden de opbrengsten verminderd met over de giften en donaties geheven belastingen.

BATEN VAN LOTERIJORGANISATIES

Opbrengsten en kosten worden verantwoord in het jaar waarin alle belangrijke rechten en risico's worden overgedragen.

SUBSIDIES VAN OVERHEDEN

Deze worden verantwoord in het jaar waarin zij worden ontvangen, tenzij expliciet anders vermeld.

Baten van andere organisaties zonder winststreven

Deze worden verantwoord in het jaar waarin zij worden ontvangen, tenzij expliciet anders vermeld.

OVERIGE BATEN

Overige baten bestaan uit incidentele opbrengsten en worden verantwoord in het boekjaar waarin zij worden ontvangen, tenzij expliciet anders vermeld. In 2020 is de presentatie van de overige baten aangepast, waarbij in de staat van baten en lasten de brutomarge wordt verantwoord en de omzet, kostprijs en brutomarge in de toelichting uiteen zijn gezet. De vergelijkende cijfers zijn aangepast.

BATEN ALS TEGENPRESTATIE VOOR DE LEVERING VAN PRODUCTEN EN/OF DIENSTEN

Dit betreft de vergoeding voor het gebruik van het Fairtrade/Max Havelaar keurmerk. Deze vergoeding wordt jaarlijks door Fairtrade Nederland vastgesteld. De vergoeding wordt toegerekend aan het jaar waarop zij betrekking heeft.

PERSONEELSKOSTEN

De aan het personeel verschuldigde beloningen worden op grond van de arbeidsvoorwaarden verwerkt in de staat van baten en lasten.

TOEREKENING KOSTEN AAN DOELSTELLING

Directe kosten worden direct toegerekend aan de betreffende doelstelling. Indirecte kosten worden toegerekend op basis van tijdsbesteding. Doorberekening vindt plaats aan de hand van salaris, vermeerderd met een opslag voor pensioen (10%), overige personeelskosten (10%), huisvesting (10%) en kantoorkosten (15%).

GRONDSLAGEN VOOR HET OPSTELLEN VAN HET

KASSTROOMOVERZICHT

Het kasstroomoverzicht wordt opgesteld volgens de indirecte methode, waarbij het resultaat als uitgangspunt wordt genomen voor het bepalen van de kasstroom uit operationele activiteiten. De geldmiddelen in het kasstroomoverzicht bestaan uit de liquide middelen. Ontvangsten en uitgaven uit hoofde van interest zijn opgenomen onder de kasstroom uit operationele activiteiten.

Toelichting op de balans per 31 december 2020

Activa

Materiële vaste activa

| | 2020 | 2019 |
|---------------------------------------|------------------|------------------|
| Aanschafwaarde per 1 januari | € 200.910 | € 170.558 |
| Investeringen boekjaar | € 3.313 | € 30.352 |
| Desinvesteringen boekjaar | € 0 | € 0 |
| Aanschafwaarde per 31 december | € 204.223 | € 200.910 |
| Afschrijvingen per 1 januari | € 171.212 | € 149.836 |
| Afschrijvingen boekjaar | € 7.923 | € 21.376 |
| Desinvesteringen boekjaar | € 0 | € 0 |
| Afschrijvingen per 31 december | € 179.135 | € 171.212 |
| Boekwaarde per 1 januari | € 29.698 | € 20.722 |
| Boekwaarde per 31 december | € 25.088 | € 29.698 |

Investeringen in automatisering worden in drie jaar afgeschreven, de overige investeringen in vijf jaar.

FINANCIËLE VASTE ACTIVA

AANDELEN OIKOCREDIT

Sinds 1996 participeert Fairtrade Nederland in het aandelenkapitaal van Oikocredit, een vereniging die microkredieten verstrekt. Fairtrade Nederland bezit minder dan 1% van de aandelen van Oikocredit. De deelneming kwalificeert derhalve als een deelneming zonder invloed van betekenis.

In 2020 is in tegenstelling tot voorgaande jaren geen stockdividend in aandelen uitgekeerd. De doelstellingen van beide partijen vertonen veel overeenkomsten. Bovendien worden partners van Fairtrade Nederland ondersteund door Oikocredit.

| | 2020 | 2019 |
|------------------------------|-----------------|-----------------|
| Verloop: | | |
| Saldo per 1 januari | € 17.143 | € 16.974 |
| Uit resultaatbestemming | € 0 | € 169 |
| Saldo per 31 december | € 17.143 | € 17.143 |

VORDERINGEN EN OVERLOPENDE ACTIVA

DEBITEUREN

Het debiteurensaldo is lager dan in 2019. Het debiteurensaldo was in 2019 significant hoger door de beschikbaarstelling begin 2020 van Fairtrade ontbijtboxen en Fairtrade badhanddoeken aan de Nationale Postcode Loterij (NPL). Deze zijn al in 2019 gefactureerd.

Om het risico op wanbetaling te verkleinen is het debiteurenbeheer deels uitbesteed aan Credifixx. Net als in 2019 is er geen aanleiding om een voorziening te treffen voor dubieuze debiteuren.

Van het openstaande debiteurensaldo is € 85.917 een vordering op verbonden partijen (2019: € 133.416).

NOG TE FACTUREREN BEDRAGEN

Dit betreft de door de licentiehouders aan Fairtrade Nederland verschuldigde gebruiksrechtvergoeding over het 4e kwartaal van 2020. Dit bedrag is begin 2021 gefactureerd aan de licentiehouders.

Overige nog te ontvangen bedragen

| | 2020 | 2019 |
|--|------------------|------------------|
| Nog te ontvangen rente | € 0 | € 63 |
| Nog te ontvangen FI (afrekening contributie) | € 204.840 | € 57.250 |
| Voorschot FT Africa Climate Academy | € 92.984 | € 62.200 |
| Vooruitbetaalde kosten NPL Fairtrade prijs | € 412.708 | € 692.280 |
| Vooruitbetaalde bedragen | € 28.149 | € 583 |
| Nog te ontvangen omzetbelasting | € 119.935 | € 0 |
| Nog te ontvangen overig | € 45.304 | € 0 |
| Saldo per 31 december | € 903.920 | € 812.376 |



De looptijd van deze vorderingen is korter dan een jaar. Vooruitbetaalde kosten NPL Fairtrade prijs heeft betrekking op de inkoop van een NPL-ontbijtprijs voor januari 2021.

LIQUIDE MIDDELEN

De liquide middelen staan ter vrije beschikking van Fairtrade Nederland, exclusief de bankgaranties zoals toegelicht bij de post Niet in de balans opgenomen rechten en verplichtingen.

Passiva

Reserves en fondsen

Continuïteitsreserve

| | 2020 | 2019 |
|------------------------------|--------------------|--------------------|
| Verloop: | | |
| Saldo per 1 januari | € 1.597.829 | € 1.847.276 |
| Uit resultaatbestemming | € 130.981 | € -249.447 |
| Saldo per 31 december | € 1.728.810 | € 1.597.829 |

Fairtrade Nederland kiest als norm voor de continuïteitsreserve de hogere waarde van de volgende twee normen:

1. 25% van de kosten van de werkorganisatie (€ 825.000);
2. het totaal van de risicomatrix die volgt uit het risicobeleid (€ 857.500).

Zie ook het hoofdstuk Financieel beleid. Volgens de daar geformuleerde norm zou de gewenste omvang van de continuïteitsreserve € 857.500 moeten zijn. Hieraan is voldaan.

Het CBF heeft een bovengrens voor de continuïteitsreserve vastgesteld: anderhalf maal de kosten van de werkorganisatie. De bovengrens voor het vermogen is € 4.919.000. Aan deze norm is voldaan.

Reserve activa bedrijfsvoering

| | 2020 | 2019 |
|---------------------------------------|-----------------|-----------------|
| Verloop: | | |
| Saldo per 1 januari | € 29.698 | € 20.722 |
| Overgeboekt naar besteedbaar vermogen | € 0 | € 0 |
| Uit resultaatbestemming | € -4.610 | € 8.976 |
| Saldo per 31 december | € 25.088 | € 29.698 |

Dit deel van het eigen vermogen kan niet zonder meer worden besteed, omdat hiermee de activa voor de bedrijfsvoering zijn gefinancierd. De stand van de reserve is gelijk aan de boekwaarde van de immateriële en materiële vaste activa per 31 december 2020.

BESTEMMINGSFONDSEN

In 2020 zijn door de NPL eenmaal een Fairtrade ontbijtbox en eenmaal Fairtrade badhanddoeken als prijs uitgereikt. De positieve marge is toegevoegd aan het bestemmingsfonds. Deze moet worden besteed aan de promotie van Fairtrade.

In 2016 heeft de Nationale Postcode Loterij het Climate Academy-project toegekend van in totaal € 1.500.000. De niet-uitgegeven gelden zijn toegevoegd aan het bestemmingsfonds.

| | 1 januari 2020 | Toevoeging 2020 | Onttrekking 2020 | 31 dec. 2020 |
|--------------------------------|--------------------|------------------|-------------------|------------------|
| NPL prijzen | € 684.148 | € 0 | € -325.000 | € 359.148 |
| NPL Fairtrade prijs katoen | € 305.083 | € 374.824 | € -230.159 | € 449.748 |
| NPL Fairtrade prijs ontbijtbox | € 0 | € 83.867 | € 0 | € 83.867 |
| NPL Climate Academy | € 277.725 | € 0 | € -179.804 | € 97.921 |
| Saldo | € 1.266.956 | € 458.691 | € -734.963 | € 990.684 |

KORTLOPENDE SCHULDEN

CREDITEUREN

Het saldo crediteuren is hoger dan in 2019 als gevolg van licentiefee-afdracht aan verbonden partijen (zusterorganisaties). Dit wordt veroorzaakt door de late facturatie van het 3e kwartaal door deze partijen. Van het openstaande crediteurensaldo is € 697.235 een vordering op verbonden partijen (2019: € 40.104).

VOORUITONTVANGEN BEDRAGEN

Dit betreft de NPL Fairtrade prijzen die begin 2021 zullen worden geleverd aan de NPL.

OVERIGE NOG TE BETALEN BEDRAGEN

Deze post betreft verplichtingen die in 2020 zijn aangegaan en die als volgt gespecificeerd kunnen worden:

| | 2020 | 2019 |
|--|------------------|--------------------|
| Eindejaarsuitkering, opgebouwd vakantiegeld en vrije dagen | € 129.104 | € 126.583 |
| Reservering accountantskosten | € 12.000 | € 8.650 |
| Fairtrade International leden licentiebijdrage 4 ^e kwartaal | € 632.400 | € 590.197 |
| Fairtrade International | € 0 | € 8.207 |
| Fairtrade Africa It takes a village | € 0 | € 39.881 |
| Fairtrade Africa It takes a village | € 0 | € 43.000 |
| Innovatie en groei | € 134.228 | € 110.919 |
| Te betalen omzetbelasting | € 0 | € 95.395 |
| Overig | € 0 | € 3.773 |
| Saldo per 31 december | € 907.732 | € 1.026.605 |



De looptijd van deze verplichtingen is korter dan een jaar. De post Fairtrade International leden licentiebijdrage 4e kwartaal heeft betrekking op de licentiebijdrage van Nederlandse licentiehouders die in het buitenland verkopen. Fairtrade Nederland int deze bijdrage, maar betaalt deze door aan haar zusterorganisaties in het betreffende land.

NIET IN DE BALANS OPGENOMEN RECHTEN EN VERPLICHTINGEN

HUURVERPLICHTINGEN

Fairtrade Nederland huurt een kantoor aan de Arthur van Schendelstraat te Utrecht. Het huurcontract eindigt van rechtswege op 1 oktober 2024. Op 1 oktober 2019 kon het contract tussentijds worden beëindigd, maar hiervan is geen gebruik gemaakt. De huurlast bedroeg in 2020 op jaarbasis € 55.004 (2019: € 53.646).

BANKGARANTIE

Aan de verhuurder van het pand aan de Arthur van Schendelstraat is een bankgarantie van € 42.133 afgegeven als waarborg. Voor de NPL-prijs badhanddoeken is een bankgarantie van € 200.000 verstrekt ten gunste van Yumeko B.V. Deze is per 1 januari 2021 verlopen zonder dat deze is ingeroepen.

TOELICHTING OP DE STAAT VAN BATEN EN LASTEN OVER 2020

DOELBESTEDINGSPERCENTAGE VAN DE BATEN

Het percentage bestedingen aan doelstellingen/totale baten is 104. Dit percentage ligt boven de 100% als gevolg van onttrekking van gelden uit bestemmingsfondsen.

DOELBESTEDINGSPERCENTAGE VAN DE LASTEN

Het percentage bestedingen aan doelstellingen/totale lasten is 100.

FONDSWERVINGSPERCENTAGE

Het percentage kosten eigen fondsenwerving/baten eigen fondsenwerving is 2.

BATEN

BATEN VAN PARTICULIEREN

Incidenteel worden er giften en donaties ontvangen van particulieren. De boodschap van Fairtrade Nederland is dat het kopen van producten met het Fairtrade keurmerk een duurzame manier is om kleine boeren en plantagewerkers in ontwikkelingslanden te helpen. Mensen die meer willen doen, kunnen een donatie overmaken aan Fairtrade Nederland. In 2020 is een legaat ontvangen (geschat € 6.482). Naar verwachting wordt dit in 2021 afgewikkeld. Door te voldoen aan de eisen van het CBF-keurmerk, waarborgt Fairtrade Nederland dat zij op een verantwoorde manier met deze giften omgaat.

BATEN VAN LOTERIJORGANISATIES

De NPL heeft in 2020 eenmaal een Fairtrade ontbijtbox als prijs uitgekeerd en tweemaal Fairtrade badhanddoeken. Een deel van de leveringen is vertraagd door COVID-19 en is uitgeleverd in januari 2021. Dit deel wordt in 2021 verantwoord. De positieve marge moet aan de kernactiviteiten van Fairtrade Nederland worden besteed en is toegevoegd aan het bestemmingsfonds.

NPL prijzen

| | 2020 | 2019 |
|---------------|--------------|--------------|
| Verkoopwaarde | € 2.655.418 | € 3.351.006 |
| Inkoopwaarde | € -2.196.727 | € -2.734.941 |
| Saldo | € 458.691 | € 616.065 |

BATEN VAN ANDERE ORGANISATIES ZONDER WINSTSTREVEN

Baten als tegenprestatie voor de levering van producten en/of diensten

De gebruiksrechtvergoeding kan als volgt per product worden gespecificeerd:

| Product | Realisatie 2020 | Begroot 2020 | Realisatie 2019 |
|---------------------------------|--------------------|--------------------|--------------------|
| Warme dranken, koffie | € 921.117 | € 1.150.000 | € 1.122.312 |
| Vers fruit en groenten, bananen | € 1.150.711 | € 1.135.000 | € 1.063.145 |
| Chocolade, biscuits en banket | € 2.482.522 | € 2.050.000 | € 2.094.925 |
| Warme dranken, thee | € 354.054 | € 392.000 | € 404.014 |
| Jam, honing en broodbeleg | € 120.151 | € 113.000 | € 120.845 |
| Alcoholische dranken | € 51.256 | € 50.000 | € 56.333 |
| Bloemen | € 49.641 | € 95.000 | € 56.949 |
| Anders | € 1.062.780 | € 625.000 | € 763.540 |
| Subtotaal vóór korting | € 6.192.232 | € 5.610.000 | € 5.682.063 |
| Korting | € -3.558.090 | € -2.496.450 | € -2.590.609 |
| Subtotaal na korting | € 2.634.142 | € 3.113.550 | € 3.091.454 |
| Inhouding voor export | € 32.902 | € 25.000 | € 38.333 |
| Overige diensten | € 176.231 | € 0 | € 0 |
| Totaal | € 2.843.275 | € 3.138.550 | € 3.129.787 |

Door gewijzigde rapportering binnen het Fairtrade systeem zijn zowel de brutovergoeding als de korting relatief sterk gestegen. Overige diensten hebben betrekking op additionele dienstverlening aan gebruikers van het Fairtrade keurmerk.

OVERIGE BATEN

Het gaat hier om doorberekening van kosten aan licentiehouders, zusterorganisaties en derden.

| | 2020 | 2019 |
|---------------|-----------------|-----------------|
| Verkoopwaarde | € 99.480 | € 183.536 |
| Inkoopwaarde | € -74.480 | € -163.868 |
| Saldo | € 25.000 | € 19.668 |

LASTEN

AFDRACHT AAN VERBODEN (INTERNATIONALE) ORGANISATIES

Het ontwikkelen van keurmerkvoorwaarden, nieuwe producten en het monitoren van producenten gebeurt centraal vanuit Fairtrade International, de internationale koepelorganisatie. De bijdrage aan Fairtrade International en FLOCERT (dit is de onafhankelijke certificeringsorganisatie die de neutraliteit van het Fairtrade systeem garandeert) was in 2020 36,2% (2019: 34,5%) van de gebruiksrechtvergoeding.

In 2015 is het besluit genomen om vanuit de National Fairtrade Organizations in vijf jaar tijd de bijdrage aan de financiering van de producentennetwerken verder te verhogen met 2% per jaar. Hierdoor zullen de producentennetwerken nog beter uitgerust zijn om de boerenorganisaties bij te staan in hun ontwikkelingen.

COMMUNICATIEKOSTEN

De meeste kosten hangen samen met campagnes zoals de World Fairtrade Day, Fairtrade Week, Eerlijke Chocolate en NPL Climate Academy. Deze worden toegelicht in het hoofdstuk Communicatie, campagnes en projecten.



SALARISSEN/ SOCIALE LASTEN

| | Realisatie 2020 | Begroot 2020 | Realisatie 2019 |
|------------------------------|--------------------|--------------------|--------------------|
| Brutosalaris | € 1.094.945 | € 1.130.000 | € 1.050.323 |
| Sociale lasten | € 164.244 | € 200.000 | € 173.196 |
| Ontvangen ziektegeld | € -16.607 | € 0 | € -36.901 |
| Saldo per 31 december | € 1.242.582 | € 1.330.000 | € 1.186.618 |

In 2019 is een tijdelijke vacature ingevuld door een zzp'er, waardoor de kosten lager uitvielen. Bij overige personeelskosten is hierdoor juist een overschrijding van de begroting ontstaan. De stijging van deze post in 2020 ten opzichte van 2019 wordt veroorzaakt door inflatiecorrectie en jaarlijkse periodieken.

In 2020 zag de bezetting er als volgt uit:

| Naam | Formatie 1 januari 2020 | Formatie 1 dec. 2020 |
|--|----------------------------|-------------------------|
| Directie, financiën, licensing en officemanagement | 4,00 fte | 3,40 fte |
| Business Development | 8,80 fte | 8,80 fte |
| Policy & Advocacy | 3,30 fte | 2,60 fte |
| Totaal | 16,10 fte | 14,80 fte |

De arbeidsvoorwaarden voor werknemers zijn vastgelegd in de Arbeidsvoorwaardenregeling Stichting Fairtrade Nederland, de salarisschalen (FIS) zijn hier onderdeel van. In 2012 is door een extern bureau een belonings- en functieonderzoek uitgevoerd. Hierin zijn alle functies beschreven en gewogen en vergeleken met een aantal functies van vergelijkbare goeddoelenorganisaties.

Incidenteel maakt de organisatie gebruik van vrijwilligers en stagiairs.

Fairtrade Nederland volgt de Regeling beloning directeuren van goeddoelenorganisaties. De Raad van Toezicht heeft in 2019 consultancybedrijf Korn Ferry gevraagd de self-assessment van de positie van de directeur te valideren. De uitkomst van deze evaluatie is dat de directeursfunctie geclassificeerd is in functiegroep I met 475 BSD-punten (Basis Score Directiefuncties). Hier vloeien de volgende maxima uit voort:

- een jaarinkomen van € 140.780;
- een bezoldiging van € 201.000.



| Naam Functie | P. d'Angremond Algemeen directeur | P. d'Angremond Algemeen directeur |
|--|--------------------------------------|--------------------------------------|
| Dienstverband | | |
| | 2020 | 2019 |
| Aard (looptijd) | onbepaald | onbepaald |
| uren | 38 | 38 |
| parttime-percentage | 100 | 100 |
| periode | 1/1-31/12 | 1/1-31/12 |
| Bezoldiging (EUR) | | |
| Jaarinkomen | | |
| brutoloon/-salaris | 102.959 | 100.283 |
| vakantiegeld | 8.112 | 8.075 |
| eindejaarsuitkering, 13 ^e /14 ^e maand | 884 | 1.000 |
| variabel jaarinkomen | 0 | 0 |
| Totaal | 111.955 | 109.358 |
| SV-lasten (wg- deel) | 3.835 | 3.887 |
| Belastbare vergoedingen/bijtellings | 0 | 0 |
| Pensioenlasten (wg-deel) | 28.285 | 22.952 |
| Overige beloningen op termijn | 0 | 0 |
| Uitkeringen beëindiging dienstverband | 0 | 0 |
| Totaal bezoldiging | 144.075 | 136.197 |

Het jaarinkomen van de individuele directieleden (in loondienst) blijft binnen het maximum van € 140.780 (1 fte/12 maanden) volgens de Regeling beloning directeuren van goededoelenorganisaties. Ook het jaarinkomen, de belaste vergoedingen/bijtellings, de pensioenlasten, de pensioencompensatie en de overige beloningen op termijn samen, blijven binnen het in de regeling opgenomen maximum van € 201.000 per jaar. Voor een toelichting op het beleid en de uitgangspunten voor de directiebezoldiging wordt verwezen naar het hoofdstuk Verslag van de directie.

PENSIOENLASTEN

Vanaf 2020 heeft Fairtrade Nederland voor haar werknemers een pensioenregeling getroffen waarbij de pensioenuitkeringen gebaseerd zijn op beschikbare premie. Deze pensioenregeling is ondergebracht bij pensioenverzekeraar Zwitserleven. Op de premie wordt een eigen bijdrage van medewerkers in mindering gebracht. De pensioenlasten vallen hoger uit dan begroot als gevolg van deze wijziging van de regeling.

OVERIGE PERSONEELSKOSTEN

Deze kosten vallen lager uit dan begroot als gevolg van hogere kosten in 2019 voor inhuur van personeel.

BEZOLDIGING BESTUURDERS

De Raad van Toezicht is onbezoldigd en ontvangt alleen op verzoek een reiskostenvergoeding. In 2019 is een zelfevaluatie uitgevoerd en zijn drie nieuwe leden voor de Raad van Toezicht geworven, wat heeft geleid tot een kostenverhoging.

HUISVESTINGSKOSTEN

Het kantoorpand wordt gehuurd van Bouwinvest Dutch Institutional Office Fund N.V. en wordt gezamenlijk gebruikt met Oikocredit. De daling van de huisvestingskosten ten opzichte van 2019 wordt veroorzaakt door de lagere bezetting van het kantoor als gevolg van de coronamaatregelen van de overheid.

KANTOORKOSTEN

Hieronder vallen onder andere reiskosten, telefoonkosten, kopieerkosten, administratiekosten en kosten voor dubieuze debiteuren. Met name de reiskosten, kosten voor telefoonverkeer en administratiekosten vallen lager uit dan begroot en dan in 2019. De lagere kosten worden veroorzaakt door de coronamaatregelen.

CONTROLE KEURMERK

In 2019 waren er hogere kosten door de registratie van het woordmerk Max Havelaar in de Europese Unie en investeringen in licensing tools Connect en Fairlens.

INTERNATIONALE ACTIVITEITEN EN PRODUCTONTWIKKELING

Deze post bestaat uit kosten voor internationale reizen, impactstudies, lobbyen en de projecten NPL It takes a village (2019) en NPL Climate Academy. De kosten vallen lager uit dan begroot door lagere reiskosten als gevolg van corona. De daling ten opzichte van 2019 komt doordat NPL It takes a village in 2019 is afgerond en doordat het zwaartepunt van NPL Climate Academy in 2019 lag.

KOSTEN BEHEER EN ADMINISTRATIE

Voor het beheren en administreren van projecten die worden gefinancierd uit de posten Baten uit eigen fondswerving en Baten uit acties van derden, wordt naar rato 0,2 fte van de 14,8 fte doorberekend. In 2020 werd 0,2 fte van de post Salarissen/Sociale lasten van de financiële afdeling doorberekend. Dit werd vermeerderd met een opslag voor pensioenen (10%), overige personeelskosten (15%), huisvesting (7,5%) en kantoorkosten (10%). Als norm hanteert Fairtrade Nederland 5% van de baten uit acties van derden. Hieraan is ruim voldaan.

SALDO FINANCIËLE BATEN EN LASTEN

Via de spaarrekeningen bij Rabobank, ASN Bank en Triodos Bank is in totaal € 2.894 aan rente betaald.

GEBEURTENISSEN NA BALANSDATUM

Na balansdatum zijn er geen gebeurtenissen van belang die vermeld moeten worden.

Utrecht, 30 juni 2021

De Raad van Toezicht van Fairtrade Nederland.

Martijn van Dam (voorzitter)
Eric Drok
Sjaak de Korte
Sietze Montijn
Willem Lageweg
Rowena Achterkamp
Lynn Zebeda

OVERIGE GEGEVENS

CONTROLEVERKLARING

De door acon■avm controlepraktijk bv afgegeven controleverklaring is hierna opgenomen in dit verslag.

VERWERKING RESULTAAT

De resultaatbestemming staat gespecificeerd in de staat van baten en lasten op pagina 30.

Het resultaat over 2020 is een tekort van € 149.901. Na toevoegingen aan en onttrekkingen van de bestemmingsfondsen en reserves, wordt uiteindelijk € 130.981 toegevoegd aan de continuïteitsreserve.



COLOFON

REDACTIE

Jenna Heysters
Meike Koster

FINANCIËLE RAPPORTAGE

Han Hoogvliet

ACCOUNTANT

accon■avm controlepraktijk bv

VORMGEVING

Kiki Maat
Diewertje van Wering

FOTOREDACTIE

Kiki Maat

FOTOGRAFIE

Rosa Panggabean
Vincent Owino
Marnix Foeken
Tessa Jol
Didier Gentilhomme
Nathalie Bertrams
Christoph Köstlin





CONTROLEVERKLARING VAN DE ONAFHANKELIJKE ACCOUNTANT

Aan: de Raad van Toezicht van Stichting Fairtrade Nederland

VERKLARING OVER DE IN DIT RAPPORT OPGENOMEN JAARREKENING 2020

ONS OORDEEL

Wij hebben de jaarrekening 2020 van Stichting Fairtrade Nederland te Utrecht gecontroleerd.

Naar ons oordeel geeft de in dit rapport opgenomen jaarrekening een getrouw beeld van de grootte en de samenstelling van het vermogen van Stichting Fairtrade Nederland per 31 december 2020 en van het saldo van baten en lasten over 2020 in overeenstemming met Titel 9 Boek 2 BW en de Richtlijnen voor de jaarverslaggeving (RJ) 650 Fondsenwervende Organisaties.

De jaarrekening bestaat uit:

1. de balans per 31 december 2020;
2. de staat van baten en lasten over 2020; en
3. de toelichting met een overzicht van de gehanteerde grondslagen voor financiële verslaggeving en andere toelichtingen.

DE BASIS VOOR ONS OORDEEL

Wij hebben onze controle uitgevoerd volgens het Nederlands recht, waaronder ook de Nederlandse controlestandaarden vallen. Onze verantwoordelijkheden op grond hiervan zijn beschreven in de sectie 'Onze verantwoordelijkheden voor de controle van de jaarrekening'!

Wij zijn onafhankelijk van Stichting Fairtrade Nederland zoals vereist in de Verordening inzake de onafhankelijkheid van accountants bij assurance-opdrachten (ViO) en andere voor de opdracht relevante onafhankelijkheidsregels in Nederland. Verder hebben wij voldaan aan de Verordening gedrags- en beroepsregels accountants (VGBA).

Wij vinden dat de door ons verkregen controle-informatie voldoende en geschikt is als basis voor ons oordeel.

VERKLARING OVER DE IN DIT RAPPORT OPGENOMEN ANDERE INFORMATIE

Naast de jaarrekening en onze controleverklaring daarbij, omvat het jaarverslag andere informatie, die bestaat uit:

- het bestuursverslag;
- de overige gegevens.

Op grond van onderstaande werkzaamheden zijn wij van mening dat de andere informatie:

- met de jaarrekening verenigbaar is en geen materiële afwijkingen bevat;
- alle informatie bevat die op grond van Titel 9 Boek 2 BW en de Richtlijnen voor de jaarverslaggeving 650 Fondsenwervende Organisaties is vereist.

Ref.: J.MI.21142

accon avm controlepraktijk B.V., Burgemeester Burgerslaan 44, 5245 NH Rosmalen
T: 088 0 44 69 007, F: 088 44 69 046, www.acconavm.nl

Op onze dienstverlening en/of andere rechtshandelingen zijn steeds de algemene voorwaarden van accon■avm controlepraktijk b.v. van toepassing, waarin een beperking van aansprakelijkheid is opgenomen. Deze algemene voorwaarden zijn gedeponseed bij de Kamer van Koophandel onder nummer 09114597 en zullen op eerste verzoek kosteloos aan u worden toegezonden. Tevens kunt u de algemene voorwaarden via onze website <https://acconavm.nl/algemene-voorwaarden/> raadplegen. Bezoek ook onze website voor meer informatie over onze dienstverlening, onze mensen en onze ambities. Bovengenoemde disclaimer en aansprakelijkheidsbeperking gelden niet alleen voor accon■avm controlepraktijk b.v. maar ook voor iedere andere entiteit binnen het Accon avm-netwerk en onze en hun respectieve personeelsleden.



Wij hebben de andere informatie gelezen en hebben op basis van onze kennis en ons begrip, verkregen vanuit de jaarrekeningcontrole of anderszins, overwogen of de andere informatie materiële afwijkingen bevat.

Met onze werkzaamheden hebben wij voldaan aan de vereisten in Titel 9 Boek 2 BW en de Nederlandse Standaard 720. Deze werkzaamheden hebben niet dezelfde diepgang als onze controlewerkzaamheden bij de jaarrekening.

De directeur is verantwoordelijk voor het opstellen van het bestuursverslag en de overige gegevens in overeenstemming met Titel 9 Boek 2 BW en de Richtlijnen voor de jaarverslaggeving 650 Fondsenwervende Organisaties.

BESCHRIJVING VAN VERANTWOORDELIJKHEDEN MET BETREKKING TOT DE JAARREKENING

VERANTWOORDELIJKHEDEN VAN DE DIRECTEUR EN DE RAAD VAN TOEZICHT VOOR DE JAARREKENING

De directeur is verantwoordelijk voor het opmaken en getrouw weergeven van de jaarrekening in overeenstemming met Titel 9 Boek 2 BW en de Richtlijnen voor de jaarverslaggeving 650 Fondsenwervende Organisaties. In dit kader is de directeur verantwoordelijk voor een zodanige interne beheersing die de directeur noodzakelijk acht om het opmaken van de jaarrekening mogelijk te maken zonder afwijkingen van materieel belang als gevolg van fouten of fraude.

Bij het opmaken van de jaarrekening moet de directeur afwegen of de organisatie in staat is om haar werkzaamheden in continuïteit voort te zetten. Op grond van genoemd verslaggevingsstelsel moet de directeur de jaarrekening opmaken op basis van de continuïteitsveronderstelling, tenzij de directeur het voornemen heeft om de stichting te liquideren of de bedrijfsactiviteiten te beëindigen of als beëindiging het enige realistische alternatief is.

De directeur moet gebeurtenissen en omstandigheden waardoor gerede twijfel zou kunnen bestaan of de organisatie haar bedrijfsactiviteiten in continuïteit kan voortzetten, toelichten in de jaarrekening.

De Raad van Toezicht is verantwoordelijk voor het uitoefenen van toezicht op het proces van financiële verslaggeving van de stichting.

ONZE VERANTWOORDELIJKHEDEN VOOR DE CONTROLE VAN DE JAARREKENING

Onze verantwoordelijkheid is het zodanig plannen en uitvoeren van een controleopdracht dat wij daarmee voldoende en geschikte controle-informatie verkrijgen voor het door ons af te geven oordeel.

Onze controle is uitgevoerd met een hoge mate maar geen absolute mate van zekerheid waardoor het mogelijk is dat wij tijdens onze controle niet alle materiële fouten en fraude ontdekken.

Afwijkingen kunnen ontstaan als gevolg van fraude of fouten en zijn materieel indien redelijkerwijs kan worden verwacht dat deze, afzonderlijk of gezamenlijk, van invloed kunnen zijn op de economische beslissingen die gebruikers op basis van deze jaarrekening nemen. De materialiteit beïnvloedt de aard, timing en omvang van onze controlewerkzaamheden en de evaluatie van het effect van onderkende afwijkingen op ons oordeel.



Een meer gedetailleerde beschrijving van onze verantwoordelijkheden is opgenomen in de bijlage bij onze controleverklaring.

's-Hertogenbosch, 30 juni 2021

accon avm controlepraktijk B.V.

Namens deze:

Origineel is getekend door: R. Leus RA EMITA



BIJLAGE BIJ ONZE CONTROLEVERKLARING OVER DE JAARREKENING 2020 VAN STICHTING FAIRTRADE NEDERLAND

In aanvulling op wat is vermeld in onze controleverklaring hebben wij in deze bijlage onze verantwoordelijkheden voor de controle van de jaarrekening nader uiteengezet en toegelicht wat een controle inhoudt.

Wij hebben deze accountantscontrole professioneel kritisch uitgevoerd en hebben waar relevant professionele oordeelsvorming toegepast in overeenstemming met de Nederlandse controlestandaarden, ethische voorschriften en de onafhankelijkheidseisen. Onze controle bestond onder andere uit:

- het identificeren en inschatten van de risico's dat de jaarrekening afwijkingen van materieel belang bevat als gevolg van fouten of fraude, het in reactie op deze risico's bepalen en uitvoeren van controlewerkzaamheden en het verkrijgen van controle-informatie die voldoende en geschikt is als basis voor ons oordeel. Bij fraude is het risico dat een afwijking van materieel belang niet ontdekt wordt groter dan bij fouten. Bij fraude kan sprake zijn van samenspanning, valsheid in geschrifte, het opzettelijk nalaten transacties vast te leggen, het opzettelijk verkeerd voorstellen van zaken of het doorbreken van de interne beheersing;
- het verkrijgen van inzicht in de interne beheersing die relevant is voor de controle met als doel controlewerkzaamheden te selecteren die passend zijn in de omstandigheden. Deze werkzaamheden hebben niet als doel om een oordeel uit te spreken over de effectiviteit van de interne beheersing van de organisatie;
- het evalueren van de geschiktheid van de gebruikte grondslagen voor financiële verslaggeving en het evalueren van de redelijkheid van schattingen door de directeur en de toelichtingen die daarover in de jaarrekening staan;
- het vaststellen dat de door de directeur gehanteerde continuïteitsveronderstelling aanvaardbaar is. Tevens het op basis van de verkregen controle-informatie vaststellen of er gebeurtenissen en omstandigheden zijn waardoor gerede twijfel zou kunnen bestaan of de organisatie haar bedrijfsactiviteiten in continuïteit kan voortzetten. Als wij concluderen dat er een onzekerheid van materieel belang bestaat, zijn wij verplicht om aandacht in onze controleverklaring te vestigen op de relevante gerelateerde toelichtingen in de jaarrekening. Als de toelichtingen inadequaat zijn, moeten wij onze verklaring aanpassen. Onze conclusies zijn gebaseerd op de controle-informatie die verkregen is tot de datum van onze controleverklaring. Toekomstige gebeurtenissen of omstandigheden kunnen er echter toe leiden dat een organisatie haar continuïteit niet langer kan handhaven;
- het evalueren van de presentatie, structuur en inhoud van de jaarrekening en de daarin opgenomen toelichtingen;
- het evalueren of de jaarrekening een getrouw beeld geeft van de onderliggende transacties en gebeurtenissen.

Wij communiceren met de directeur en de Raad van Toezicht andere over de geplande reikwijdte en timing van de controle en over de significante bevindingen die uit onze controle naar voren zijn gekomen, waaronder eventuele significante tekortkomingen in de interne beheersing.